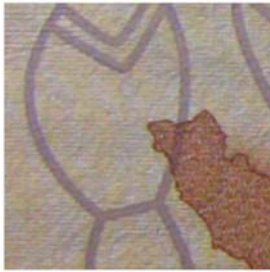




AZƏRBAYCAN RESPUBLİKASININ
MƏRKƏZİ BANKI

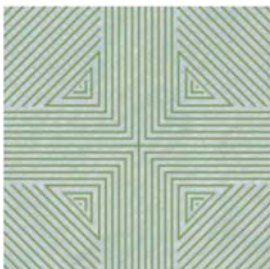
İŞÇİ MƏQALƏLƏRİ SİLSİLƏSİ
№ 04/2015



İQTİSADI ARTIMLA İMKANLAR BƏRABƏRSİZLİYİ ARASINDA
ƏLAQƏ VƏ ONUN İSTİTUSİONAL ASPEKTLƏRİ



G.TAHİROVA
R.RƏHMANOV



Qeyd: Bu tədqiqat işində ifadə olunan fikirlər müəlliflərə məxsusdur və Azərbaycan Respublikasının Mərkəzi Bankının rəsmi mövqeyi ilə üst-üstə düşməyə bilər.

İQTİSADİ ARTIMLA İMKANLAR BƏRABƏRSİZLİYİ ARASINDA ƏLAQƏ VƏ ONUN İSTİTUSİONAL ASPEKTLƏRİ

Xülasə

Tədqiqat işində gəlir bərabərsizliyinin iqtisadi artıma təsir kanallarının konseptual sxemi qurulmuş və sabit effektlər, təsadüfi effektər, ümumiləşmiş momentlər üsulu vasitəsilə qiymətləndirmələr aparılmışdır. Qiymətləndirmələr inkişaf etmiş, inkişaf etməkdə olan və MDB ölkələri üzrə ayrılıqda yerinə yetirilmişdir. Qiymətləndirmələr inkişaf etmiş ölkələrdə fiskal, inkişaf etməkdə olan ölkələrdə kapital (investisiya) və insan kapitalı MDB ölkələrində isə kapital (investisiya) və fiskal kanalın vasitəsilə gəlir bərabərsizliyinin iqtisadi artıma təsir etdiyini göstərmişdir. Həmçinin gəlir bərabərsizliyi və iqtisadi artım arasında mənfi əlaqənin olduğu ekonometrik qiymətləndirmə ilə müəyyən edilmişdir.

Açar sözlər: *gəlir bərabərsizliyi, iqtisadi artım, institusional mühit*

JEL təsnifatı: *O11, O43, D31,D33, H30, H31*

Abstract

This paper aims to determine the channels through which income inequality affects economic growth using the fixed effects, random effects, and GMM techniques. The analysis covers developed, developing and CIS countries over the period 1980-2010. Our estimation results show that in the developing countries, the significant channel is government expenditure; in the developing countries, the significant channels are investment and human capital; in the CIS countries, the significant channels are government expenditure and investment. For all country groups, the relationship between income inequality and economic growth is negative.

Key words: income inequality, economic growth, institutions

JEL codes: *O11, O43, D31,D33, H30, H31*

Giriş

İmkanlar bərabərsizliyi anlayışı son dövrlərin ən aktual məsələlərindən biridir. İstər iqtisadçılar, istərsə də sosioloqlar və siyasət qərarları qəbul edənlər imkanlar bərabərsizliyini əhatə edən mövzularda tədqiqatlar, müzakirələr apararaq dünya ölkələrinin diqqətini bu məsələyə yönəldirlər. Buna əsas səbəb isə dünyada gedən proseslərdir. Həm inkişaf etmiş, həm də inkişaf etməkdə olan ölkələrdə əhali qrupları arasında gəlir bərabərsizliyi var, bir sıra ölkələrdə imkanlara çıxış çox məhduddur. Hətta inkişaf etmiş ölkələrdə də gəlirlər arasında böyük fərqin yaranması, nəticədə aşağı gəlirli təbəqənin imkanlara çıxışının pisləşməsi məsələnin aktuallığını daha da artırır. İqtisadçılar inkişaf etmiş ölkələrdə sənayeləşmənin, həmkarlar ittifaqlarının zəifləməsi, milli gəlirdə əmək haqqı payının azalması, iqtisadiyyatda maliyyənin payının artması amillərinin həlledici olduğunu qeyd edirlər. İnkişaf etməkdə olan ölkələrdə isə bərabərsizliyə təkan verən proseslər iqtisadiyyatın inkişaf mərhələsində olması, sənayeləşmə, urbanizasiya, renta axtarışları, institusional problemlərdir.

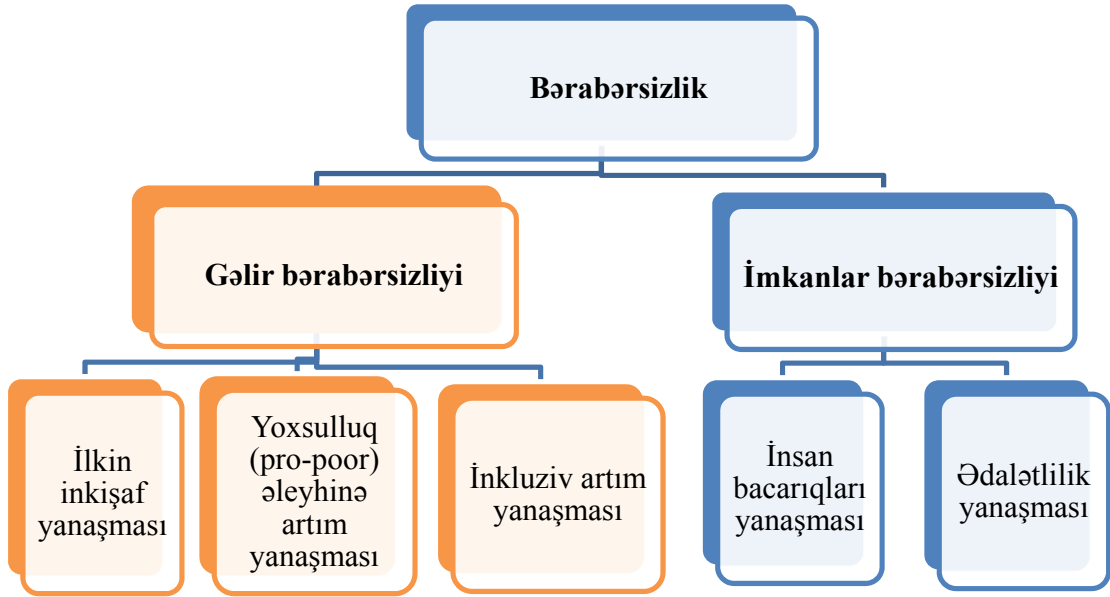
Məlum olduğu kimi gəlir bərabərsizliyi olan ölkələrdə bu amilim iqtisadi artıma təsiri də qaçılmazdır. Bu təsirin müsbət və ya mənfi olması barədə iqtisadçılar arasında birmənalı yanaşmalar yoxdur. Bir sıra tədqiqatçılar bu əlaqənin mənfi olduğunu öz tədqiqatları ilə göstərmişlər (Alesina&Rodrik (1994), Person&Tabellini (1994), Klark (1995), Deininger&Squire (1998)). Andrew, Jencks&Leigh (2010) müəyyən etmişdir ki, gəlir bərabərsizliyi ilə iqtisadi artım arasında nisbətən qısamüddətli dövrdə (1960-2000) müsbət, statistik müqavimətli əlaqə olduğu halda, uzunmüddətli dövrdə (1905-2000) heç bir əlaqə yoxdur. Cari tədqiqat işi isə həm inkişaf etmiş, həm də inkişaf etməkdə olan, MDB ölkələrində əlaqənin mənfi olduğu qənaətinə gəlmişdir. Yəni gəlir bərabərsizliyinin artması iqtisadi artıma mənfi təsir edir. Qeyd edək ki, tədqiqat ümumilikdə 147 ölkənin verilənləri əsasında 1980-2010-cu illəri əhatə etmişdir.

Tədqiqatın ikinci məqsədi bu əlaqənin hansı kanallar vasitəsilə baş verməsini müəyyən etməkdir. Bu zərurət ondan irəli gəlir ki, gəlir bərabərsizliyi iqtisadi artıma birbaşa təsir etmir. Ədəbiyyat xülasəsi göstərmişdir ki, gəlir bərabərsizliyi qeyri-effektiv kredit bazarı, institutlar, yığılma norması, insan kapitalı, səhiyyə, urbanizasiya, əhalinin təbii artımı kimi kanallar vasitəsilə iqtisadi artıma təsir edir. Cari tədqiqat işində aktuallığını, iqtisadi təsir gücünü nəzərə alaraq və dünyanın əksər ölkələri üçün əhəmiyyətliyini müəyyən etdiyimizdən transfertlər (fiskal kanal adlandırılabilir), insan kapitalı, yığılma (investisiya) kanallarının müvafiq göstəricilərini modelə daxil etdik. Qiymətləndirmənin nəticəsinə görə inkişaf etmiş ölkələrdə gəlir bərabərsizliyinin insan kapitalı və investisiya kanalı vasitəsilə iqtisadi artıma təsir etmədiyi müəyyənləşdi. Fiskal kanal isə statistik əhəmiyyətli alındı. İnkişaf etməkdə olan ölkələrdə isə insan kapitalı və investisiya vasitəsilə gəlir bərabərsizliyinin iqtisadi artıma təsir etdiyi müəyyənləşdirildi. MDB ölkələri iqtisadi inkişafın elementlərindəndirlər ki, həm gəlirlərin yenidən bölünməsi, həm də gəlirlərin yaradılması effektiv siyasət hesab oluna bilər. Qiymətləndirmələr bu fikri təsdiqləmişdir. Belə ki, 1980-2010-cü illərdə MDB ölkələrində gəlir bərabərsizliyinin iqtisadi artıma təsir kanalları fiskal və investisiya olmuşdur.

Gəlir bərabərsizliyi və onun yaratdığı potensial problemlər

Bərabərsizlik anlayışı çox geniş spektrləri əhatə edir. Ümumilikdə bərabərsizlik dedikdə gəlir və imkanlar bərabərsizliyi başa düşülür. Amma imkanlar bərabərsizliyinin əksər məqamları gəlirlə bağlı olduğu üçün tədqiqat işlərində istifadə olunan anlayış gəlir bərabərsizliyidir. Şəkil 1 bu əlaqələri sxematik olaraq əks etdirir.

Şəkil 1. Bərabərsizlik anlayışına konseptual baxış (BMT, 2012)



Gəlirlər və imkanlar bərabərsizliyi bir qəpiyin iki əks üzleridir. Bərabərsizliyi azaltmağa yönələn inkişaf siyasəti həm gəlirlərə həm də imkanlara fokuslanmalıdır (BMT).

Gəlir bərabərsizliyinin isə ən geniş yayılmış göstəricisi Cini əmsəlidir. Dünya Bankı gəlir bərabərsizliyini qiymətləndirmək üçün aşağıdakı üsulları da məsləhət görür:

1. Cini əmsəli – bərabərsizlik səviyyəsinin riyazi dəyərdə ifadəsidir;
2. Theil indeksi - ölkənin region və qruplar üzrə bərabərsizlik səviyyəsini müəyyən edir;
3. Desillər nisbəti - ən varlı 10% əhalinin gəlir və ya istehlakının ən kasıb 10% əhalinin gəlir və ya istehlakına nisbətidir;
4. Aşağı gəlirli 20% əhali qrupu və ya 40% əhali qrupunun məcmu gəlirdə payı.

Məlumdur ki, **inkluziv artım yanaşması**, xüsusilə sosial inkluzivlik insanların dinindən, irqindən, sinfindən, coğrafi yerləşməsindən, irsindən asılı olmadan yaşadığı ölkənin bütün iqtisadi, sosial, mədəni imkanlarına bərabər çıxışının olduğu

cəmiyyətlərə aiddir. Ümumiyyətlə qeyd etmək lazımdır ki, bərabərsizlik və ya imkanlara qeyri-bərabər çıxış şaquli (fərdlər arasında) və üfüqi (qruplar (gender, etnik, yaş, region və s.) arasında) olaraq 2 fərqli yanaşma tələb edir. Bizi daha çox maraqlandıran üfüqi bərabərsizlikdir ki, bu da sosial-iqtisadi inkluzivliyin elementləridir. Qeyd edək ki, iqtisadi artım, bərabərsizlik və yoxsulluq bir-biri ilə bağlı olan iqtisadi anlayışlardır. Nəzəri olaraq əgər cəmiyyətdə gəlir bölgüsü dəyişmirsə yoxsulluq yalnız iqtisadi artım hesabına azala bilər, iqtisadi artım olmadan yoxsulların vəziyyətinin dəyişməsi gəlirin yenidən bölgüsü hesabına baş verə bilər. Reallıqda isə bərabərsizliyin dəyişməsi həm iqtisadi artımın, həm də gəlir bölgüsünün hesabına baş verir. Empirik araşdırmalar göstərir ki, iqtisadi artım cəmiyyətdəki bərabərsizliyi effektiv gəlir bölgüsündən daha çox azaldır (Kraay, 2005). Tədqiqat göstərmişdir ki, orta və uzunmüddətli dövrdə iqtisadi artım bərabərsizliyin azalmasına müvafiq olaraq 66% və 90% təsir etmişdir, qalan hissə isə gəlir bölgüsünün hesabına olmuşdur.

Məsələnin digər tərəfi iqtisadi artıma nail olmuş ölkələrdə bərabərsizliyin azalmaması və hətta artmasıdır. Bu hal daha çox zəif inkişaf etmiş, aşağı gəlirli ölkələrə xasdır. Kuznesə görə (*ilkin inkişaf yanaşması*) inkişafın ilkin mərhələlərində də ölkələr bu halla qarşılaşırlar. Belə ki, ÜDM-in artması iqtisadiyyatın müvafiq sahələrində əlavə dəyərin artması nəticəsində baş verir və yüksək əlavə dəyərə malik sahələrdə insanların gəlirləri də yüksək olur. Aşağı gəlirli ölkələrdə insanlar daha çox aşağı əlavə dəyərli sahələrdə (məs. kənd təsərrüfatı) çalışır və onların əlavə dəyəri yüksək olan sahələrə (məs. emal) keçidi müxtəlif şərtlərlə (əmək bazarı institutlarının mobilliyi, ixtisas və bacarıqlar və s.) məhdudlaşır və ya qeyri-mümkün olur (işçi qüvvəsi bütünlüklə yüksək əlavə dəyərli sahəyə keçə bilmir).

DB təklif edir ki, iqtisadi artım inkluziv olmalıdır ki, o bərabərsizliyi azaltsın (*yoxsulluq əleyhinə artım yanaşması*). Dünya Bankının 14 ölkə üzrə apardığı tədqiqat (1990-cı illər üzrə) göstərmişdir ki, 14 ölkədən 11-də müsbət iqtisadi artım

olmuş, yalnız 7-də bərabərsizlik azalmışdır. Bir sözlə, 1990-cı illərdə bərabərsizliyin artmasının səbəbi kimi sektoral mobilliyin uğursuzluğu əsas rol oynamışdır.

Yuxarıda qeyd olunanları ümumiləşdirərək gəlir bərabərsizliyinin yaratdığı potensial problemləri qeyd edə bilərik:

- Orta və aşağı gəlirli sahibkarların iqtisadi potensiallarını reallaşdırması üçün zəif imkanlar;
- Qeyri-bərabər iqtisadi tənzimləmə (*mülkiyyət hüquqlarını zəiflədə və rent axtarısları fəaliyyətini gücləndirə bilər*);
- Sosial gərginliyin artması;
- Aşağı gəlir səviyyələrində insan kapitalına investisiya stimulları və seçim imkanlarının azalması;
- Sağlamlıq və uzunömürlüyə mənfi təsir.

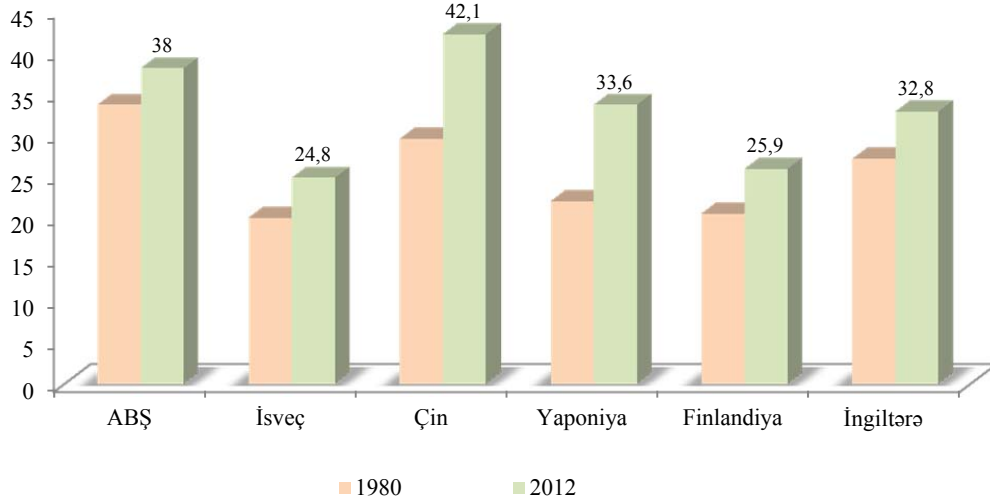
Dünyada gəlir bərabərsizliyi

Dünya əhalisi arasında global bərabərsizlik (Cini əmsalı) 0.70-dir (son illərin ortası). 1988-ci ildə bu rəqəm 0.63, 1993-cü ildə isə 0.66 olmuşdur. Başqa sözlə, dünya əhalisinin 9%-i ümumi gəlirlərin 1/2-ni əldə edir.

Qeyd edək ki, son 30 ildə yüksək gəlirli ölkələr ilə aşağı gəlirli ölkələr arasındakı fərq 2 dəfədən çox artmışdır.

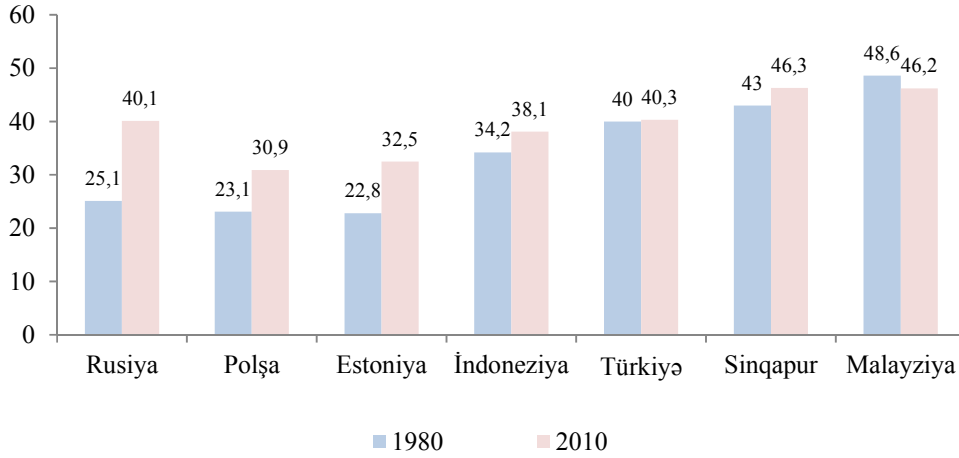
Dünya Bankının hesablamaları göstərir ki, son 2 onillikdə həm inkişaf etmiş, həm də inkişaf etməkdə olan ölkələrdə bərabərsizlik artmışdır. İnkişaf etməkdə olan ölkələrdə ən yoxsul kvintildə 40% uşaqlar çəki azlığından əziyyət çəkirə, varlı kvintildə bu göstərici 15%-dir. Həmçinin təhsildə iştirak ən yoxsul kvintildə 64%-dirsə, ən varlı kvintildə 90%-dir. 5 yaşına kimi uşaq ölümü üzrə kvintillər arasında fərq 2 dəfədən çoxdur.

Qrafik 1. İnkişaf etmiş ölkələr üzrə Cini əmsalı



Siyasi dəyişikliklərdən sonra sosial yönümlü ölkələrdə də bərabərsizlik artırmışdır (Qrafik 2).

Qrafik 2. İnkişaf etməkdə olan ölkələr üzrə Cini əmsalı



Son 25 ildə Asiyanın dünyanın digər regionlarına nisbətən daha sürətlə inkişaf etməsinə baxmayaraq Asiyanın iqtisadi artımı bu ölkələrdə müşahidə olunan imkanlara qeyri-bərabər çıxışla, gəlir bərabərsizliyi ilə təhdid olunur. Qeyd edək ki, 1981-ci ildə Çində əhəlinin 84%-i, Hindistanda isə 60%-i günə 1.25\$-dan az gəlirlə yaşayırdısa, 2008-ci ildə bu rəqəm Çində 13%, 2010-cu ildə isə Hindistanda 33%-ə qədər azalıb. Buna baxmayaraq bərabərsizlik hər iki ölkədə artıb. Rəsmi qiymətləndirmələrə görə Çində Cini əmsalı 1990-cı illərdə 37%-dən, 2008-ci ildə

49%-ə, Hindistanda isə 1993-cü ildə 33%-dən 2010-cu ildə 37%-ə artıb (Asiya İnkişaf Bankı, 2012). Bu bərabərsizlik daha çox şəhər-kənd, regionlar arası, gender üzrə özünü göstərir.

Nə qədər paradoksal da olsa, bu ölkələrdəki iqtisadi artım mütləq yoxsulluğu azaltmış, amma varlılar və kasıblar arasında fərqi böyütmüşdür. Bu qütbləşmə Asiyanın iqtisadi uğurlarını müəyyən qədər kölgədə qoymuşdur. İndi bütün siyasət qərarları qəbul edənlər artan bərabərsizliyi aradan qaldırmaq və artımın inkluzivliyinə nail olmaq üçün yollar axtarırlar.

Gəlir bərabərsizliyinin iqtisadi artıma təsir kanalları

Gəlir bölgüsünün iqtisadi artıma təsiri isə iqtisadi, siyasi və sosial kanalların vasitəsilə baş verir. Məsələn, bərabərsizliyin artması yüksək gəlirli təbəqənin yığım səviyyəsinə müsbət təsir edəcək və nəticədə investisiya stimullaşacaq. Sosial yönümlü məsələlərdə stimulaşdırıcı faktor hesab olunur. Əgər işçi və müəssisənin aşağı gəlirə rəğmən daha yaxşı işləmək stimulu varsa, amma yüksək vergi bu stimulu da kəskin azaldır, nəticədə iqtisadiyyat zəifləyir. Ümumiyyətlə, yüksək bərabərsizliyin iqtisadi artımı hansı kanalla zəiflətməsi barədə yekdil fikir yoxdur. Bu ölkə iqtisadiyyatından, sosial strukturundan və digər amillərdən asılı olaraq dəyişir. Tədqiqatlara əsaslanaraq aşağıdakı təsir kanallarını qeyd edə bilərik:

- yüksək gəlir bərabərsizliyi sosial gərginlik yaratmaqla qeyri-müəyyənliyə səbəb olur. Nəticədə investisiya aktivliyi zəifləməklə iqtisadi artım azalır (Alesina və Perotti, 1993, 1996);

- böyüyən orta sinif və azalan doğum əmsalı arasında empirik əlaqə göstərmişdir ki, mənfi doğum əmsalı iqtisadi artıma müsbət və əhəmiyyətli təsir göstərir (Perotti, 1996);

- yüksək gəlir bərabərsizliyi aşağı gəliri olanları təhsilə, insan kapitalına daha az investisiya qoymağa məcbur edir. Bu isə məhsuldarlıq və uzunmüddətli artım üçün ciddi təhdiddir (Galor və Zeira (1993) və Aghion və Bolton (1997));
- gəlir bərabərsizliyi sağlamlıq vasitəsilə məhsuldarlığa və iqtisadi artıma təsir edir (Kennedy və b. (1996))

Ümumiləşdirmə aparsaq, gəlir bərabərsizliyinin iqtisadi artıma təsir kanallarını yeddi istiqamətdə qruplaşdırmaq olar: maliyyə bazarlarının natamamlığı, siyasi iqtisadiyyat, yığım sürəti, səhiyyə, əhəlinin təbii artımı, insan kapitalı və urbanizasiya.

1. Maliyyə bazarlarının natamamlığı: Maliyyə bazarlarının natamamlığı ev təsərrüfatlarının kredit əldə etməsinə maneə törədir. Bu halda ev təsərrüfatları sərmayə yatırmaq üçün şəxsi maliyyə resurslarından istifadə etməli olur. Nəticədə, kasıb ev təsərrüfatları insan kapitalına az və ya heç investisiya qoymurlar. İnsan kapitalı ilə iqtisadi artım arasında müsbət əlaqə olduğundan insan kapitalının səviyyəsi aşağı olan ölkələrdə aşağı iqtisadi artım gözləntisi olur. Belə təqdirdə maliyyə aktivlərin və gəlirlərin yüksək gəlirli təbəqədən kasıb təbəqəyə köçürülməsi insan kapitalına yönəldilən investisiyaların həcmi və gəlirliyini artıracaq və nəticədə iqtisadi artıma müsbət təsir göstərəcək.

Nəzərə alsaq ki, iqtisadiyyat inkişaf etdikcə maliyyə bazarları və hüquq institutları da inkişaf edir, maliyyə bazarlarının natamamlığı problemi kasıb ölkələrdə daha qabarıqdır. Bu səbəbdən, gəlir bərabərsizliyin iqtisadi artıma bu kanal vasitəsilə təsiri inkişaf etmiş ölkələrlə müqayisədə inkişaf etməkdə olan ölkələrdə daha böyük olmalıdır.

2. Siyasi iqtisadiyyat: Əgər ölkədə orta gəlir səviyyəsi median gəlir səviyyəsindən yüksəkdirsə, bu halda seçicilər resursların yenidən bölgüsünə səs verəcəklər. Resursların yenidən bölgüsü sosial transfertləri, dövlət tərəfindən maliyyələşdirilən sosial proqramları və tənzimləyici siyasətləri əhatə edir. Sosial

transferlərin və proqramların maliyyələşmə mənbəyi vergilərdir və dövlət xərclərin artırmaq üçün hökumət vergi dərəcələrini qaldırır. Vergi dərəcələrin artması isə iqtisadiyyatda stimulları azaldır. Nəticədə sərmayələrin həcmi azalır və iqtisadi artım zəifləyir.

3. Yığım sürəti: Ədəbiyyatlardakı gəlir bərabərsizliyin iqtisadi artıma müsbət təsir barədə fikir Keynsin “Ümumi nəzəriyyə” adlı əsərindən irəli gəlir. Keynsə əsasən insanların yığma meyli gəlirlər artdıqca artır. Belə təqdirdə dövlət tərəfindən gəlirlərin yenidən bölgüsü yüksək gəlirli təbəqənin gəlirlərini aşağı salacaq və nəticədə onlar daha az yığım edəcəklər. Yığımın azalması investisiyaların və iqtisadiyyatın aşağı artım tempi deməkdir.

4. Səhiyyə: İşçi qüvvəsinin sağlamlığının yaxşılaşması onların məhsuldarlığını artırır, dərketmə qabiliyyətini yüksəldir, həmçinin insan kapitalını artırmaq istəyini gücləndirir. Nəticədə bu proses iqtisadi artıma müsbət təsir göstərir. Yüksək gəlir bərabərsizliyi aşağı gəlirli ev təsərrüfatlarında qida çatışmazlığı yaradır və keyfiyyətli səhiyyə xidmətlərə çıxış imkanlarını məhdudlaşdırır. Nəticədə kasıb təbəqənin sağlamlığı pisləşir və ümumilikdə orta ömür müddəti qısalır. Bu isə işçi qüvvəsinin məhsuldarlığını aşağı salır.

5. Əhalinin təbii artımı: Tədqiqatlar göstərir ki, əhalinin yüksək təbii artım tempi iqtisadi artıma mənfi təsir göstərir. Belə ki, ev təsərrüfatlarında uşaqların sayı artdıqca təhsilə yönəldilən vəsait azalır və nəticədə ölkədə insan kapitalının keyfiyyəti pisləşir. Yüksək gəlir bərabərsizliyi olan ölkələrdə adətən əhalinin artım tempi yüksək olur. Qeyd edək ki, əhalinin təbii artımının iqtisadi artıma mənfi təsir etməsi iqtisadçılar tərəfindən birqiymətli qəbul edilmir və bu barədə debatlar davam edir.

6. İnsan kapitalı: Gəlir bərabərsizliyi yüksək olan ölkələrdə insan kapitalının yığımı zəif olur və nəticədə iqtisadi artım aşağı düşür. Kasıb ev təsərrüfatları insan kapitalının artımına az vəsait ayırırlar. Bu səbəbdən onlar üçün insan kapitalına

xərclənən vəsaitin alternativ xərci yüksəkdir. Digər tərəfdən, ev təsərrüfatı tərəfindən insan kapitalına az vəsaitin ayrılması gələcək nəslin kasıb qalması ehtimalını artırır. İmkanlı ev təsərrüfatlarında isə vəziyyət əksinədir. Onlar insan kapitalının artımına investisiya yatırmaqda maraqlıdırlar. Həmçinin varlı ev təsərrüfatlarının güclü insan kapitalına sahib olması onların bu yüksək sosial statusu gələcək nəslə ötürülmə ehtimalını da artırır.

7. **Urbanizasiya:** Şəhərlərdə əmək haqqının diapozonu çox genişdir və deməli şəhərlərdə gəlir bərabərsizliyi yüksək olmalıdır. Əmək haqlarında yüksək fərq şəhərə istedadlı işçiləri cəlb edir. Peşəkar əmək qüvvəsi ilə yanaşı, şəhərlərdə xidmət və infrastruktur kənd yerləri ilə müqayisədə daha əlçatandır. Bütün bu imkanlar şəhəri investorlar üçün daha cəlbedici edir. Belə təqdirdə urbanizasiya nəticəsində yaranan gəlir bərabərsizliyi iqtisadi artıma müsbət təsir göstərir. Şübhəsiz ki, bu məsələdə də ölkənin hansı inkişaf mərhələsində olmasının böyük əhəmiyyəti var.

Metodoloji yanaşma

Gəlir bərabərsizliyinin təsir kanallarını müəyyən etmək üçün istifadə olunan modelin spesifikasiyası aşağıdakı kimidir:

$$\begin{aligned} \text{iqtisadi artım}_{it} = & \\ & \alpha_0 + \alpha_1 \text{ bərabərsizlik}_{it} + \alpha_2 \text{ kapital}_{it} + \alpha_3 \text{ transfertlər}_{it} + \\ & + \alpha_4 \text{ insan kapitalı}_{it} + \varepsilon_{it} \end{aligned} \quad (1)$$

Burada iqtisadi artım dedikdə, adambaşına gəlirin artım tempi, bərabərsizlik dedikdə, Cini əmsalının loqarifmi, kapital dedikdə, əsas kapitala yönəlmiş investisiyaların ÜDM-də payı, transfertlər dedikdə, dövlətin cari xərclərinin ÜDM-də payı, insan kapitalı dedikdə ali təhsildə iştirak səviyyəsi nəzərdə tutulmuşdur.

Qiymətləndirmə zamanı biz ilk növbədə bərabərsizliyin iqtisadi artıma təsir edib və ya etmədiyini(1) vasitəsilə müəyyən edirik. Təsir kanalını təyin etmək üçün

biz (1) tənliyindən müvafiq təsir kanalını əks etdirən dəyişəni çıxarıb və tənliyi yenidən qiymətləndiririk. Əgər kanalı əks etdirən dəyişəni modeldən çıxartdıqdan sonrakı qiymətləndirmə zamanı α_1 əmsalının statistik əhəmiyyəti yaxşılaşarsa, o zaman biz gəlir bərabərsizliyinin həmin kanal vasitəsilə iqtisadi artıma təsir etdiyini təxmin edə bilərik.

Qiymətləndirmə üçün müxtəlif ekonometrik üsullardan istifadə etmək olar. Lakin nəzərə alsaq ki, bərabərsizliyi əks etdirən göstəricilər vaxtaşırı hesablanır, biz panel ekonometriya üsullarına üstünlük vermişik. İstifadə etdiyimiz qiymətləndirmə üsulları qarışıq (pooled) ƏKK, sabit effektlər, təsadüfi effektlər və ümumiləşdirilmiş momentlər üsullarıdır (Fixed effect, Random effect, GMM).

Gəlir bərabərsizliyinə dair statistik məlumatlar müxtəlif mənbələrdən götürülmüşdür: Dünya Bankı, Avropa Komissiyası, İqtisadi Əməkdaşlıq və İnkişaf Təşkilatı, Birləşmiş Millətlər Təşkilatının Universiteti, GİNİ layihəsi və s. Digər dəyişənlər barədə statistik məlumat Dünya Bankının məlumat bazasından götürülmüşdür. Statistik rəqəmlər illik əsasdadır və 1980-2010-cu illəri əhatə edir. Əhatə olunan ölkələrinin sayı 147-dir.

Paneli qurmaq üçün biz 1980-2010 illəri altı dövrə bölürük. Məlumdur ki, gəlir bərabərsizliyinin dəyişməsi dərhal iqtisadi artıma təsir etmir, bunun üçün müəyyən vaxt tələb olunur. Bu səbəbdən, qiymətləndirmə zamanı biz müvafiq ilin (1980, 1985, 1990, 1995, 2000 və 2005) gəlir bərabərsizliyini və həmin ildən sonrakı beş ilin (1981-1985, 1986-1990, 1991-1995, 1996-2000, 2001-2005 və 2006-2010) orta iqtisadi artım tempini istifadə edirik. Qeyd olunan illərdə bəzi ölkələr üçün gəlir bərabərsizliyi barədə məlumat mövcud olmadıqda həmin ilə ən yaxın olan ilin göstəricisi istifadə olunmuşdur. Buna baxmayaraq panel tarazlı deyil. Digər göstəricilər də müvafiq olaraq beş ilin orta qiymətləridir. Qiymətləndirmədə gəlir bərabərsizliyinin loqarifmik qiyməti istifadə edilir.

Qiymətləndirmənin nəticələri

İlk növbədə qiymətləndirmə bütün ölkələr üçün yerinə yetirilmişdir. Sonra isə ölkələri iqtisadi inkişaf səviyyəsinə, institusional inkişaf səviyyəsinə görə 3 qrupa bölməklə (inkişaf etmiş ölkələr, inkişaf etməkdə olan ölkələr, MDB ölkələri) hər qrup üçün ayrılıqda qiymətləndirmə aparılmışdır.

Nəticələri əks etdirən cədvəllər əlavədə verilmişdir. Qısa olaraq qeyd edək ki, gəlir bərabərsizliyinin iqtisadi artıma təsir kanalları inkişaf etmiş ölkələrdə fiskal, inkişaf etməkdə olan ölkələrdə kapital (investisiya), insan kapitalı, MDB ölkələrində isə kapital (investisiya) və fiskal kanal olmuşdur.

Əlavədə verilmiş Cədvəl 1-dən görüldüyü kimi bütün ölkələr üzrə baza qiymətləndirmədə statistik əhəmiyyətli olan göstərici investisiyadır ($\alpha_2 = 0.21$). Yəni investisiyaların artımı iqtisadi artıma müsbət təsir etmişdir. Həmçinin α_1 də yüksək statistik əhəmiyyətliyə malikdir və bu onu göstərir ki ($\alpha_1 = -2.72$), bərabərsizliyin artması iqtisadi artımı zəiflətməmişdir. Qeyd etdiyimiz kimi növbəti mərhələdə kapital, dövlət xərcləri, insan kapitalının müvafiq göstəriciləri modeldən çıxarılarq qiymətləndirilmişdir. Görüldüyü kimi investisiya və insan kapitalına uyğun göstəricilər modeldən çıxarıldıqda α_1 -in statistik əhəmiyyətliyi artmışdır. Deməli bərabərsizlik hər iki kanal vasitəsilə iqtisadi artıma təsir edir. Həmçinin yeni α_1 -lərdən ($\alpha_1 = -4.22; -2.45; -3.75$) və baza qiymətləndirmədə alınan α_1 -dən istifadə etməklə müəyyən edirik ki¹, bərabərsizlik investisiya kanalı ilə iqtisadi artıma müsbət (statistik əhəmiyyətliyi olan), insan kapitalı və dövlət xərcləri vasitəsilə isə mənfi (statistik əhəmiyyətliyi olmayan) təsir etmişdir.

İnkişaf etmiş ölkələr üçün baza qiymətləndirmədə bərabərsizlik və investisiya göstəriciləri statistik əhəmiyyətli alınmışdır ($\alpha_1 = -2.62; \alpha_3 = -0.19$). Bu ölkələrdə də dövlət xərcləri və bərabərsizlik iqtisadi artıma mənfi təsir etmişdir.

¹ $\alpha_{baza}^{bərabərsizlik} = \alpha_{yeni}^{bərabərsizlik} + \alpha_{baza}^{kanal} \times cov(bərabərsizlik, kanal)$ - burada kovariansdan başqa digər işarələr məlumdur. Bərabərliyin doğru alınması üçün kovariansdan işarəsini müəyyən etməklə, göstəricisi bu bərabərliyə daxil edilmiş kanalın işarəsini müəyyən etmiş oluruq.

Yuxarıda qeyd edildiyi kimi prosedurların təkrarlanması və qiymətləndirmənin yenidən aparılması nəticəsində məlum olur ki, bərabərsizlik dövlət xərcləri kanalı vasitəsilə iqtisadi artıma mənfi təsir edir ($\alpha_1^{yeni} = -3.67 > \alpha_1^{baza}$).

İnkişaf etməkdə olan ölkələrdə isə baza qiymətləndirmə göstərir ki, (Cədvəl 2-nin müvafiq sütunları) bərabərsizlik və dövlət xərcləri iqtisadi artıma mənfi ($\alpha_1 = -3.63$, $\alpha_3 = -0.05$), investisiya isə müsbət təsir etmişdir ($\alpha_2 = 0.17$). Bərabərsizliyin əmsalı α_1 investisiya göstəricisini modeldən çıxartdıqda $\alpha_1 = -5.95$, insan kapitalını çıxartdıqda isə $\alpha_1 = -4.59$ alınır. Hər iki halda yeni α_1 -lər baza modeldəki α_1 -in statistik əhəmiyyətliyini saxlayır. Bu isə onu izah edir ki, bərabərsizlik iqtisadi artıma investisiya və insan kapitalı vasitəsilə müsbət təsir etmişdir.

MDB ölkələrində bərabərsizlik iqtisadi artıma mənfi ($\alpha_1 = -7.02$), investisiya müsbət ($\alpha_2 = 0.14$), dövlət xərcləri isə mənfi ($\alpha_3 = -0.22$) təsir etmişdir. İntestisiya göstəricisi modeldən çıxarıldıqda bərabərsizliyin bu kanal vasitəsilə iqtisadi artıma müsbət təsir etdiyini ($\alpha_1^{yeni} = -8.59 > \alpha_1^{baza}$), dövlət xərcləri göstəricisi modeldən çıxarıldıqda isə mənfi təsir etdiyini müəyyən edirik ($\alpha_1^{yeni} = -7.57 > \alpha_1^{baza}$).

Tədqiqatın nəticələrinə əsaslanaraq gəlir bərabərsizliyinin azaldılması istiqamətində aşağıdakı ümumiləşmiş siyasət tövsiyələrini qeyd edə bilərik:

➤ *Gəlirlərin yenidən bölgüsü.* Bu siyasət daha çox inkişaf etmiş ölkələr və MDB ölkələrinə aid edilə bilər. Belə ki, son dövrlərin tendensiyası göstərir ki, inkişaf etmiş ölkələrdə əmək haqqı sistemində staqnasiya müşahidə olunur (Dünya Bankı, Milanoviç). Rifah bölgüsü üçün milli siyasətlərin işlənməsi, tənziqləmə mexanizmlərinin bugünkü inkişaf çağırışlarına uyğunlaşması tələb olunur. MDB ölkələri üçün gəlirlərin yenidən bölgüsündə effektivliyin artırılması əsas hədəf ola bilər. Nümunə üçün qeyd edə bilərik ki, redistributiv fiskal siyasət aparan Asiya dövlətləri aşağı səviyyəli vergi/ÜDM nisbətini ciddi məhdudlaşdırmaqla, təhsil,

səhiyyə kimi ictimai xidmətlərə dövlət xərclərinin azaltmaqla inkluzivliyə ciddi zərər vurmuşlar.

➤ *Keyfiyyətli təhsil və çıxış imkanlarının yaxşılaşdırılması.* Bu kanal daha çox inkişaf etməkdə olan ölkələrdə iqtisadi artıma təsir edir. Bu isə həmin ölkələrdə (məs. Çili) ixtisaslı işçi qüvvəsinə yüksək tələbdən xəbər verir. MDB ölkələrində təhsilə çıxış imkanları dünyanın digər inkişaf etməkdə olan ölkələri ilə müqayisədə nisbətən yaxşıdır. Bu keçmiş ənənələrin nəticəsidir. Qeyd edək ki, keyfiyyətli təhsilin əmək bazarında mobilliyi artırması və dövlətlərin qeyri-rəsmi iş yerlərini azaltması kimi məsələlər də gəlir bərabərsizliyinin azaldılması istiqamətində uğurlu addımlar hesab edilir.

➤ *İnvestisiya stimullarının artırılması.* Qeyd olunan siyasət tövsiyəsi həm iqtisadi artım, həm də gəlir bərabərsizliyinin azaldılması istiqamətində ən lazımlı, uğurlu çağırışdır. İnvestisiya stimullarının artırılması yeni iş yerlərinin yaradılması, məhsuldar məşğulluğun artması və s. bu kimi əhəmiyyətli iqtisadi faktorları da canlandıracaq.

Ədəbiyat

- Aghion, P., E. Caroli, and C. Garcia-Penalosa (1998). "Inequality and Economic Growth: The Perspective of the New Growth Theories," unpublished, forthcoming in the *Journal of Economic Literature*.
- Alesina A. and R. Perotti. (1996). "Income Distribution, Political Instability and Investment," *European Economic Review*, 81, 5, 1170-1189.
- Alesina, A. and D. Rodrik. (1994). "Distribution Politics and Economic Growth," *Quarterly Journal of Economics*, 109, 465-490.
- Barro, R.J. (1991). "Economic Growth in a Cross Section of Countries," *Quarterly Journal of Economics*, 106, 407-444.
- Barro, R.J. (1997). *Determinants of Economic Growth, A Cross-Country Empirical Study*, Cambridge MA, MIT Press.
- Benabou, R. (1996). "Inequality and Growth," *NBER Macroeconomics Annual*, 11-73.
- Kuznets, S. (1955). "Economic Growth and Income Inequality," *American Economic Review*, 45, 1-28.
- Li, H. and H. Zou (1998). "Income Inequality Is not Harmful for Growth: Theory and Evidence," *Review of Development Economics*, 2, 318-334.
- Perotti, R. (1993). "Political Equilibrium, Income Distribution and Growth," *Review of Economic Studies*, 60, 755-776.
- Persson, T. and G. Tabellini. (1994). "Is Inequality Harmful for Growth?. Theory and Evidence," *American Economic Review*, 84, 600-621.
- Piketty, T. (1997). "The Dynamics of the Wealth Distribution and Interest Rates with Credit Rationing," *Review of Economic Studies*, 64.
- Robinson, S. (1976). "A Note on the U-hypothesis Relating Income Inequality and Economic Development," *American Economic Review*, 66, 3, 473-440.
- Rodriguez, F. (1998). "Inequality, Redistribution and Rent-Seeking," unpublished, University of Maryland.

Əlavələr

Cədvəl 1. Qiymətləndirmənin nəticələri

	Bütün ölkələr				İnkişaf etmiş ölkələr			
	Baza	Kapital	Dövlət xərcləri	İnsan kapitalı	Baza	Kapital	Dövlət xərcləri	İnsan kapitalı
log(gini)	-2.72***	-4.22***	-2.45**	-3.75***	-2.62*	-2.63*	-3.67*	-2.64**
Kapital	0.21***	-	0.20***	0.19***	0.03	-	0.17**	0.04
Dövlət xərcləri	-0.10	-0.12	-	-0.28***	-0.19**	-0.20***	-	-0.17**
İnsan kapitalı	0.01	-0.02	-0.01	-	0.01	0.01	0.01	-
Const	9.63*	20.73***	7.52	16.41***	12.84**	13.65**	9.86	12.88**
R2	0.06	-0.05	0.05	-0.20	0.31	0.31	-0.08	0.33
N	227	227	227	227	78	78	78	78
J-stat, p-value	0.09	0.01	0.10	0.55	0.08	0.11	0.14	0.09

Cədvəl 2. Qiymətləndirmənin nəticələri

	İnkişaf etməkdə olan ölkələr				MDB			
	Baza	Kapital	Dövlət xərcləri	İnsan kapitalı	Baza	Kapital	Dövlət xərcləri	İnsan kapitalı
log(gini)	-3.63**	-5.95***	-3.82***	-4.59***	-7.02**	-8.59*	-7.57*	-8.67**
Kapital	0.17**	-	0.16*	0.14*	0.14*	-	0.17	0.13
Dövlət xərcləri	-0.05	-0.06	-	-0.07	-0.22*	-0.42*	-	-0.18*
İnsan kapitalı	0.02	0.01	0.01	-	0.03	0.02	-0.02	-
Const	13.03*	25.99***	13.40*	18.10***	28.99***	41.56**	28.92*	35.73**
R2	0.16	0.10	0.16	0.15	0.33	0.11	0.12	0.33
N	173	173	173	173	22	22	22	22
J-stat, p-value	0.11	0.06	0.16	0.27	0.70	0.74	0.43	0.61