



AZƏRBAYCAN RESPUBLİKASININ
MƏRKƏZİ BANKI

TƏDQIQATLAR DEPARTAMENTİ

Sahələrarası maliyyə axınlarının təhlilinə dair HESABAT

2026

№ 17
2026 I rüb

Mündəricat

Xülasə	2
İqtisadi fəaliyyət sahələri üzrə maliyyə axınları.....	5
Ticari və qeyri-ticari sektorlarda maliyyə axınları	7
Neft və qeyri-neft sektorları üzrə maliyyə axınları.....	8
Maliyyə axınlarının sahəvi istiqaməti	8
Metodoloji qeydlər.....	10
Əlavələr	12

Şəkil və cədvəllərin siyahısı

Şəkil 1. Qeyri-neft-qaz ÜDM və iqtisadi aktivlik indeksinin rüblük artım tempi	2
Şəkil 2. İllər üzrə gündəlik maliyyə axınları.....	3
Şəkil 3. Ümumi iqtisadi aktivlik indeksi	4
Şəkil 4. ÜDM-in başlıca xərc komponentləri üzrə aktivlik indeksi	4
Şəkil 5. Maliyyə axınlarında sektorların xüsusi çəkisi	5
Şəkil 6. İqtisadi fəaliyyət sahələri üzrə maliyyə axınlarında dəyişmə, benefisiarlar üzrə	5
Şəkil 7. Ticari və qeyri-ticari sektorlar üzrə iqtisadi aktivlik indeksi	7
Şəkil 8. Maliyyə axınlarında ticari və qeyri-ticari sektorların payı	8
Şəkil 9. Neft və qeyri-neft sektorları üzrə iqtisadi aktivlik indeksi	8
Şəkil 10. İqtisadi fəaliyyət sahələri arasında maliyyə axınlarının istiqaməti	9
Şəkil 11. Maliyyə axınlarının həftənin günləri üzrə paylanması	10
Şəkil 12. Maliyyə axınlarının ilin ayları üzrə paylanması.....	11
Cədvəl 1. İqtisadi fəaliyyət sahələri üzrə ödəniş daxilolmaları	19

Xülasə

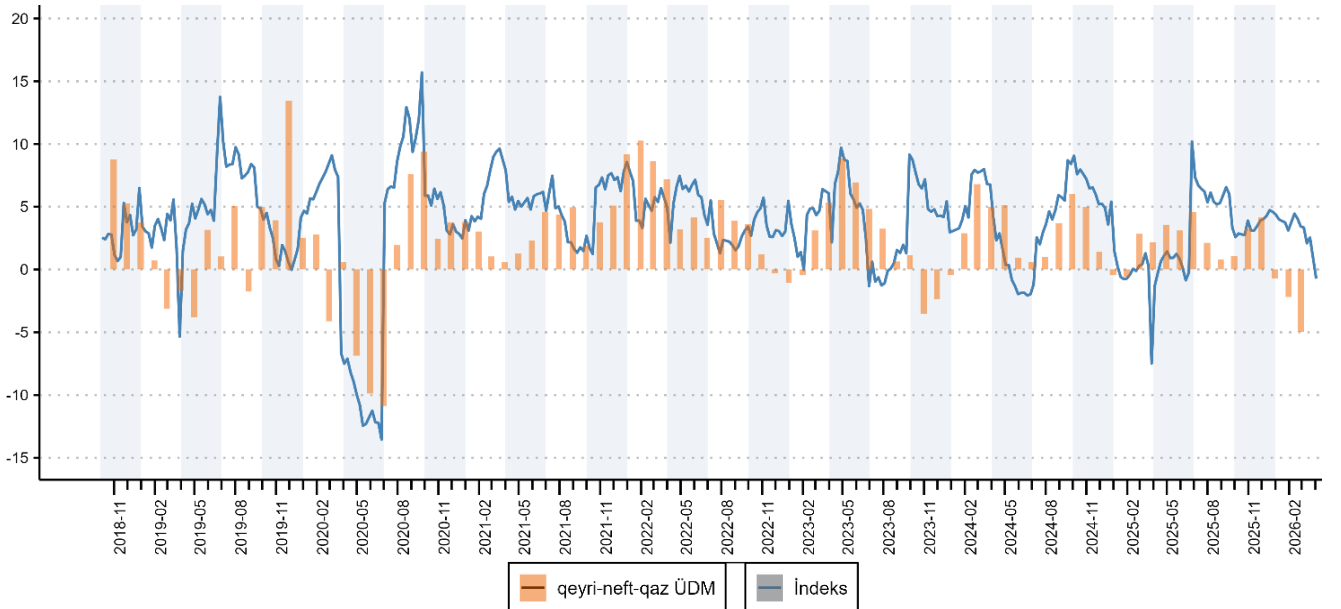
2026-cı ilin birinci rübündə qlobal iqtisadi mühit geosiyasi qeyri-müəyyənliklərin davam etməsi, maliyyə bazarlarında volatilliyin qalması və pul-kredit siyasətində təcridi yumşalma meyilləri ilə səciyyələnmişdir. İnkişaf etmiş ölkələrdə inflyasiya təzyiqlərinin zəifləməsi fonunda mərkəzi banklar monetar siyasətdə ehtiyatlı yumşalma istiqamətində addımlar atmışdır. Bununla yanaşı, qlobal ticarətdə artım tempinin məhdud qalması, Yaxın Şərqdə baş verən hadisələr fonunda enerji və xammal bazarlarında qiymət dəyişkənliyi, həmçinin rəqəmsallaşma və yaşıl iqtisadiyyata keçidlə bağlı proseslər qlobal iqtisadi vəziyyətə əsas təsiredici amillər olmuşdur. Sözügedən makroiqtisadi şəraitdə ölkədə iqtisadi fəaliyyət sahələri üzrə aktivlik fərqli istiqamətlərdə dəyişmiş, ödəniş əməliyyatlarının strukturu və həcmi maliyyə axınlarının formalaşmasına təsir göstərmişdir.

Azərbaycanda Real vaxt rejimində hesablaşmalar sistemi (AZIPS) və Xırda ödənişlər üzrə hesablaşma klirinq sistemi (XÖHKS) üzərindən həyata keçirilən ödəniş əməliyyatlarına əsaslanan sahələrarası maliyyə axınları üzrə günlük verilənlər bazası bütövlükdə iqtisadiyyatda və ayrı-ayrı iqtisadi fəaliyyət sahələrində fəallığın izlənməsi baxımından mühüm informasiya mənbəyi kimi çıxış edir. Həmçinin sahələrarası maliyyə axınları ümumi daxili məhsulun (ÜDM-in) naukastingi və proqnozlaşdırılmasında faydalıdır.

Sahələrarası maliyyə axınlarının təhlilinə dair hesabat dövr ərzində bütövlükdə iqtisadiyyatda və ayrı-ayrı iqtisadi fəaliyyət sahələrində ödəniş daxilolmalarının təhlilinə həsr olunmuşdur.¹ Hesabat 2018-ci ilin əvvəlindən indiyədək keçən müddəti əhatə edən günlük məlumatlar əsasında hazırlanmış, 2026 və 2025-ci illərin birinci rübləri üzrə ödəniş daxilolmaları müqayisəli təhlil edilmişdir.

Qeyri-neft-qaz ÜDM-in yüksək tezlikdə izlənməsi məqsədilə ödəniş daxilolmaları əsasında iqtisadi aktivlik indeksi hazırlanmış və qeyri-neft-qaz ÜDM-in rüblük artım tempi ilə əlaqəsi Şəkil 1-də göstərilmişdir.² 2026-cı ilin yanvar ayından başlayan azalma trendi rübün sonuna qədər davam etmişdir. Cari ilin mart ayında azalma tempi müşahidə edilmişdir ki, bu dinamika qeyri-neft-qaz ÜDM-in rüblük azalma tempində də qeyd alınmışdır.

Şəkil 1. Qeyri-neft-qaz ÜDM və iqtisadi aktivlik indeksi üzrə 3 aylıq sürüşkən nominal artım, %-lə³



¹ Sahələrarası maliyyə axınlarının verilənlər bazası AZIPS və XÖHKS üzərindən daxil olan ödənişlərə dair məlumatlar üzərində qurulmuşdur. Bankdaxili və ölkəxarici ödənişlər və daxilolmalar AZIPS məlumat bazasında əhatə olunmur.

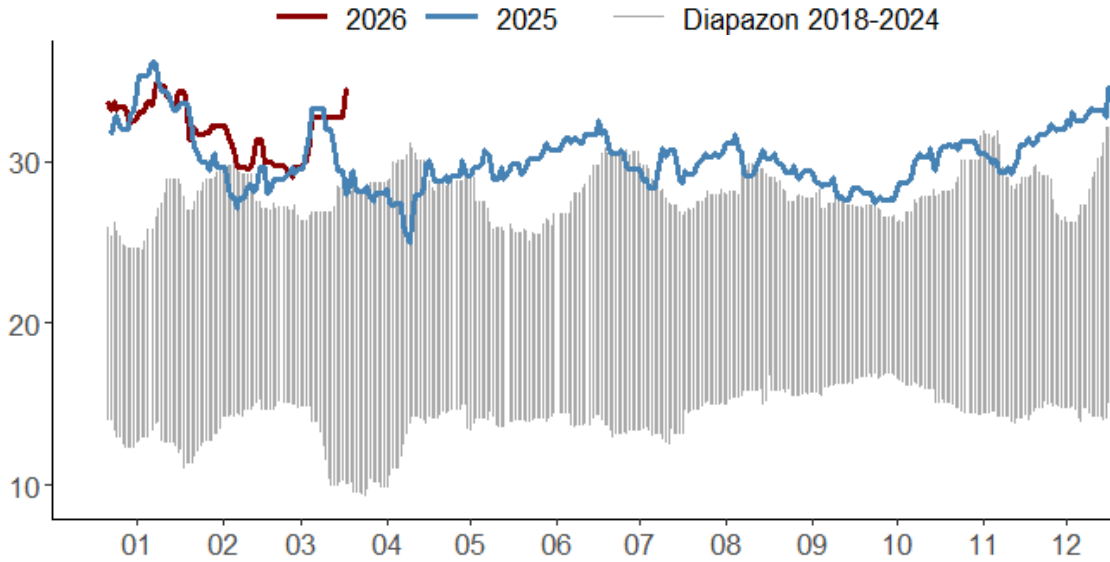
² İndeks hesablanması məqsədilə iqtisadi fəaliyyət sahələri üzrə mövsümi təmizlənmiş ödəniş daxilolmaları "Əsas komponentlərin təhlili" (Principal component analysis) metodu vasitəsilə vahid indeksdə aqreqatlaşdırılmışdır. İndeksin qeyri-neft-qaz ÜDM-in artım tempi ilə korrelyasiyası 45% təşkil etsə də, korrelyasiya əmsalı 2020-ci ilin yanvar ayından etibarən 66%-ə yüksəlir.

³ Qrafikdə nominal qeyri-neft-qaz ÜDM göstəricisi son 3 ayda əvvəlki 3 aya nəzərən dəyişməni sürüşkən ("moving") olaraq aylıq əsasda göstərir.

2026-cı ilin birinci rübündə ÜDM-in istehlak və investisiya komponentləri üzrə aktivlik indeksində ötən dövrə nəzərən azalma müşahidə edilmişdir. Hesabat dövründə ötən ilin eyni dövrü ilə müqayisədə indeks üzrə çəkili artıma ən çox töhfə verən fəaliyyət sahəsi ticari sektorda *mədənçixarma sənayesi*, qeyri-ticari sektorda isə *peşə, elmi və texniki fəaliyyət* olmuşdur.

2026-cı ilin birinci rübündə ödəniş daxilolmalarının dinamikası ötən ilin müvafiq dövründəki dinamika ilə oxşarlıq təşkil etmişdir (Şəkil 2). Yanvar ayından artan maliyyə axınları mart ayının ortalarına qədər səngimiş, ayın sonlarında isə yenidən artım nümayiş etdirmişdir. Bütövlükdə, 2026-cı ilin birinci rübü ərzində maliyyə axınlarının həcmi ötən ilin müvafiq dövrü ilə müqayisədə 6.0% və ya 1.4 mlrd. manat artaraq 25.0 mlrd. manat⁴ təşkil etmişdir.⁵

Şəkil 2. Gündəlik məlumatlara əsaslanan maliyyə axınları (mln. manat)⁶



İqtisadi aktivlik indeksi

İqtisadi aktivlik indeksinin hesablanması zamanı milli hesablar sisteminə uyğun olaraq hər bir iqtisadi fəaliyyət sahəsinin ÜDM-dəki çəkisindən istifadə olunmuşdur. Belə ki, ayrı-ayrı fəaliyyət sahələrində mövsümi təmizlənmiş günlük maliyyə axınlarının həcmi faiz dəyişməsi həmin sahənin iqtisadiyyatda xüsusi çəkisinə əsasən vahid indeksdə aqreqatlaşdırılmışdır. Bu baxımdan ödəniş daxilolmalarının ümumi həcm göstəricisi ilə müqayisədə bu indeks iqtisadi fəallığı daha yaxşı əks etdirməyə imkan verir. İndeksin hesablanmasında 2018-ci ilin 5 aprel tarixi baza dövrü olaraq qəbul edilmişdir (indeks = 100).

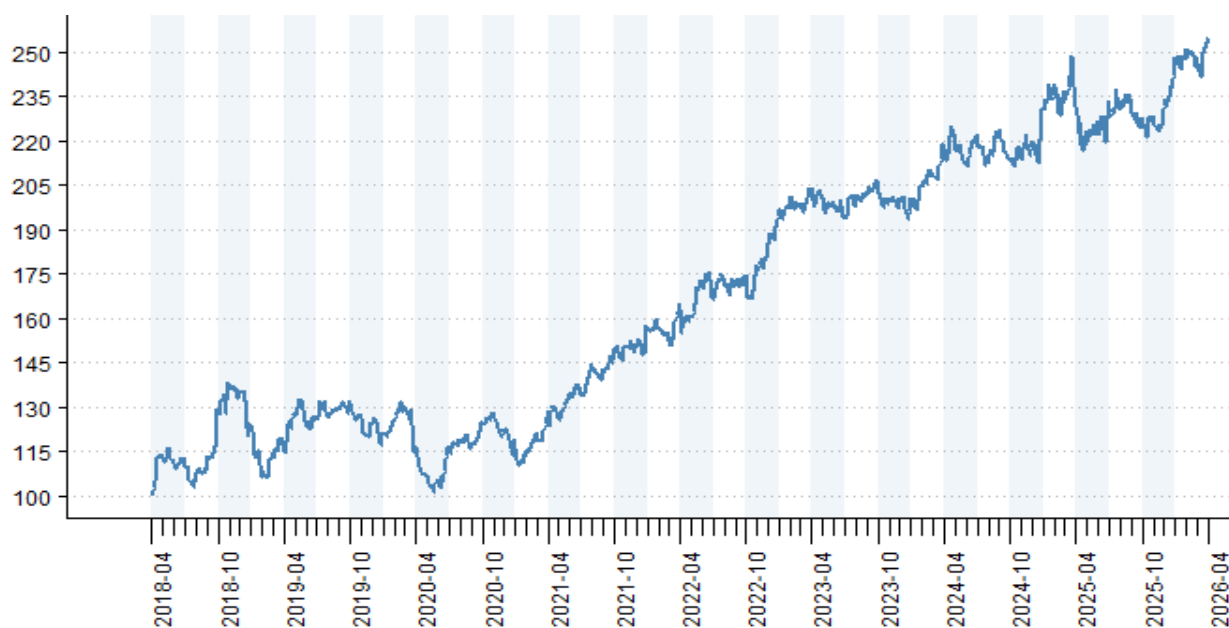
2025-ci ilin dördüncü rübü ərzində iqtisadi aktivlik indeksində artım müşahidə edilmişdir. 2026-cı ilin birinci rübünün əvvəllərində sabit dinamika, rübün sonlarına doğru isə nisbi artım qeydə alınmışdır. İndeks birinci rübün sonlarında tarixi maksimum səviyyəsinə çatmışdır (Şəkil 3). İndeksin rübün sonlarına doğru əhəmiyyətli artmasını dövlət alışırları və ixrac komponentləri üzrə artım ilə izah etmək olar. Rüb ərzində iqtisadi aktivlik indeksi ötən ilin müvafiq dövrünə nəzərən 10.2% artmışdır.

⁴ Hesabatda qeyd olunan bütün artım məlumatları cari qiymətlərlə nominal ifadədə verilmişdir.

⁵ Hesabatda maliyyə və sığorta sektorunun *mərkəzi bankın fəaliyyəti və digər qruplara daxil edilməyən sair maliyyə vasitəçiliyi* sinifləri üzrə əməliyyatlar nəzərə alınmamışdır. Hər iki sinif üzrə qeydə alınan əməliyyatlar əsasən investisiya şirkətlərinin kommersiya bankları üçün Azərbaycan Mərkəzi Bankının not hərracı üzrə sifarişinin icra olunmayan hissəsinin qaytarılması, bankların notlar alması üçün investisiya şirkətlərinə köçürdüyü məbləğlər üzrə əməliyyatlardır. Qeyd edək ki, bu əməliyyatlar volatil olduğu üçün maliyyə sektoru üzrə iqtisadi aktivlik göstəricisini təhrif edir. Əlavə olaraq cari hesabatda iqtisadi aktivliyi əks etdirməyən ödənişlər (hesabın möhkəmləndirilməsi üzrə müəssisə daxili ödənişlər və.s.) hesablamalardan çıxarılmışdır. Bu baxımdan ilk hesabatlarla müqayisədə rəqəmlərdə müəyyən fərqlər yarana bilər.

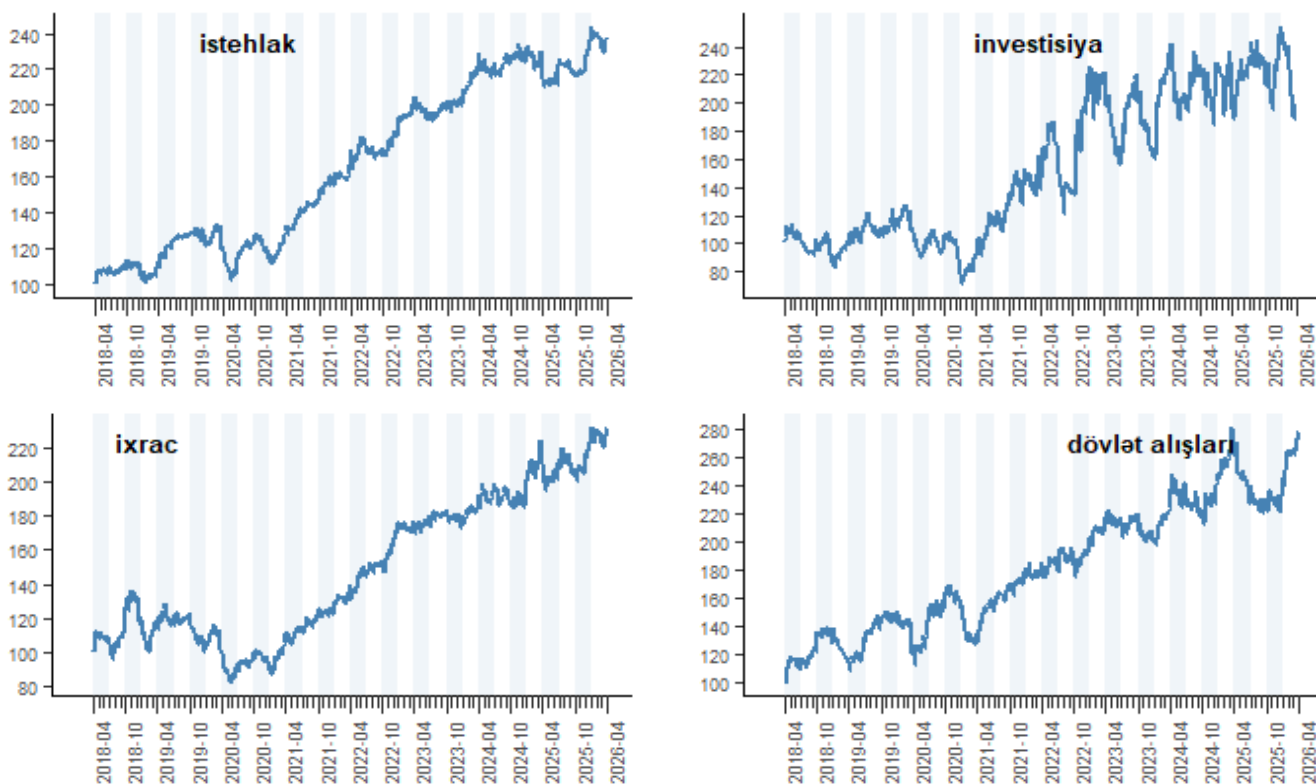
⁶ Qrafik mövsümi təmizlənmiş 21 günlük sürüşkən orta üsulu ilə hesablanmış məlumatlar əsasında hazırlanmışdır. Günlük ödənişlərin hesablanmasında hər bir iqtisadi fəaliyyət sahəsinin ən son dövrə olan ÜDM-dəki çəkisindən istifadə olunmuşdur.

Şəkil 3. Ümumi iqtisadi aktivlik indeksi⁷



2026-cı ilin birinci rübündə ötən rübə nəzərən ÜDM-in başlıca komponentləri olan ixrac və dövlət alışları üzrə indeksdə artım qeydə alınmışdır. İnvestisiya üzrə aktivlik indeksi son illər yüksək volatilliyi ilə seçilir. Hesabat dövründə indeks ötən rüblə müqayisədə azalmışdır. İxrac komponenti üzrə aktivlik indeksində rübün ortalarında azalma qeydə alınsa da, dövrün sonlarına doğru artım müşahidə edilmişdir (Şəkil 4).⁸ Dövlət alışları komponenti üzrə aktivlik indeksi ötən illərin maksimum səviyyəsinə çata bilməmişdir.

Şəkil 4. ÜDM-in başlıca xərc komponentləri üzrə aktivlik indeksi



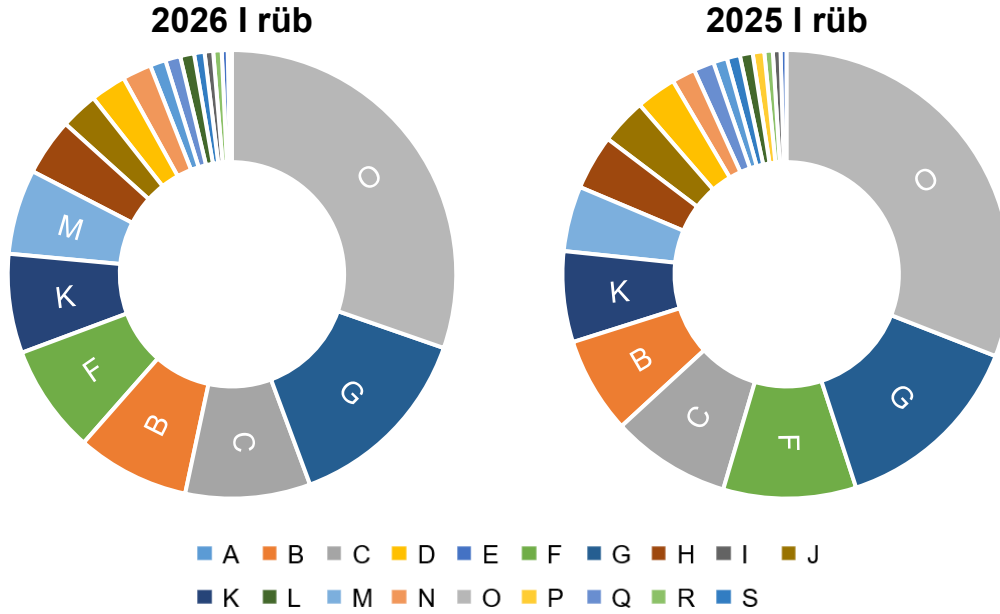
⁷ İndeks 60 günlük (iş günü) sürüşkən orta əsasında hesablanmışdır.

⁸ ÜDM-in xərc komponentləri üzrə ödəniş daxilolmalarının bölgüsünün aparılması məqsədilə 2016-cı ildə Dövlət Statistika Komitəsi tərəfindən dərc olunmuş Xərclər-buraxılış cədvəlindən istifadə edilmişdir (https://www.stat.gov.az/source/system_nat_accounts/az/2021_3az.xls)

İqtisadi fəaliyyət sahələri üzrə maliyyə axınları⁹

2026-cı ilin birinci rübündə ümumi ödəniş daxilolmalarında ən yüksək paya malik iqtisadi fəaliyyət sahələri *dövlət idarəetməsi və müdafiə* (30.3%), *ticarət, nəqliyyat vasitələrinin təmiri* (14%) və *emal sənayesi* (9.0%) sahələri olmuşdur. (Şəkil 5). Ötən ilin müvafiq dövrünə nəzərən daxilolmalarda artıma ən yüksək töhfə verən iqtisadi fəaliyyət sahələri isə *peşə, elmi və texniki fəaliyyət* (421.5 mln. manat artım), *mədənçixarma sənayesi* (395.9 mln. manat artım) və *dövlət idarəetməsi və müdafiə* (285.7 mln. manat artım) sahələri olmuşdur.

Şəkil 5. Maliyyə axınlarında sektorların xüsusi çəkisi



A - Kənd təsərrüfatı, meşə təsərrüfatı və baliqçılıq, B - Mədənçixarma sənayesi, C - Emal sənayesi, D - Elektrik enerjisi, qaz və buxar istehsalı, bölüşdürülməsi və təchizatı, E - Su təchizatı, tullantıların təmizlənməsi və emalı, F - Tikinti, G - Ticarət, nəqliyyat vasitələrinin təmiri, H - Nəqliyyat və anbar təsərrüfatı, I - Turistlərin yerləşdirilməsi və ictimai iaşə, J - İnformasiya və rabitə, K - Maliyyə və sığorta fəaliyyəti, L - Daşınmaz əmlakla əlaqədar əməliyyatlar, M - Peşə, elmi və texniki fəaliyyət, N - İnzibati və yardımçı xidmətlərin göstərilməsi, O - Dövlət idarəetməsi və müdafiə, sosial təminat, P - Təhsil, Q - Əhaliyə səhiyyə və sosial xidmətlərin göstərilməsi, R - İstirahət, əyləncə və incəsənət sahəsində fəaliyyət, S - Digər sahələrdə xidmətlərin göstərilməsi

Hesabat dövrü ərzində iqtisadi fəaliyyət sahələrində artım və azalma dinamikasına və ümumi ödəniş daxilolmalarına dair məlumatlar Şəkil 6-da, həmçinin Əlavələr bölməsində Cədvəl 1-də göstərilmişdir. Bütövlükdə rüb ərzində maliyyə axınları üzrə ötən ilin eyni dövrünə nəzərən 6 iqtisadi fəaliyyət sahəsində (*təhsil; səhiyyə və sosial xidmətlər; informasiya və rabitə; tikinti; elektrik enerjisi, qaz, buxar təchizatı, digər sahələrdə xidmətlərin göstərilməsi*) azalma, qalanlarında isə artım qeydə alınmışdır (Şəkil 6).

2026-cı ilin birinci rübündə ümumi azalmaya töhfə *tikinti* (301.9 mln. manat), *təhsil* (120.7 mln. manat), *informasiya və rabitə* (107.8 mln. manat) sahələrindən irəli gəlmişdir:

- *Tikinti* sahəsində ümumi ödəniş daxilolmaları 1 953.4 mln. manat təşkil etmiş və ötən ilin müvafiq dövrü ilə müqayisədə 301.9 mln. manat (13.4%) azalma qeydə alınmışdır. Bu azalma əsasən *yolların və küçələrin salınması, dəmir yollarının tikintisi* qrupuna aid olub, həmin istiqamətdə 308.3 mln. manat azalma qeydə alınmışdır;

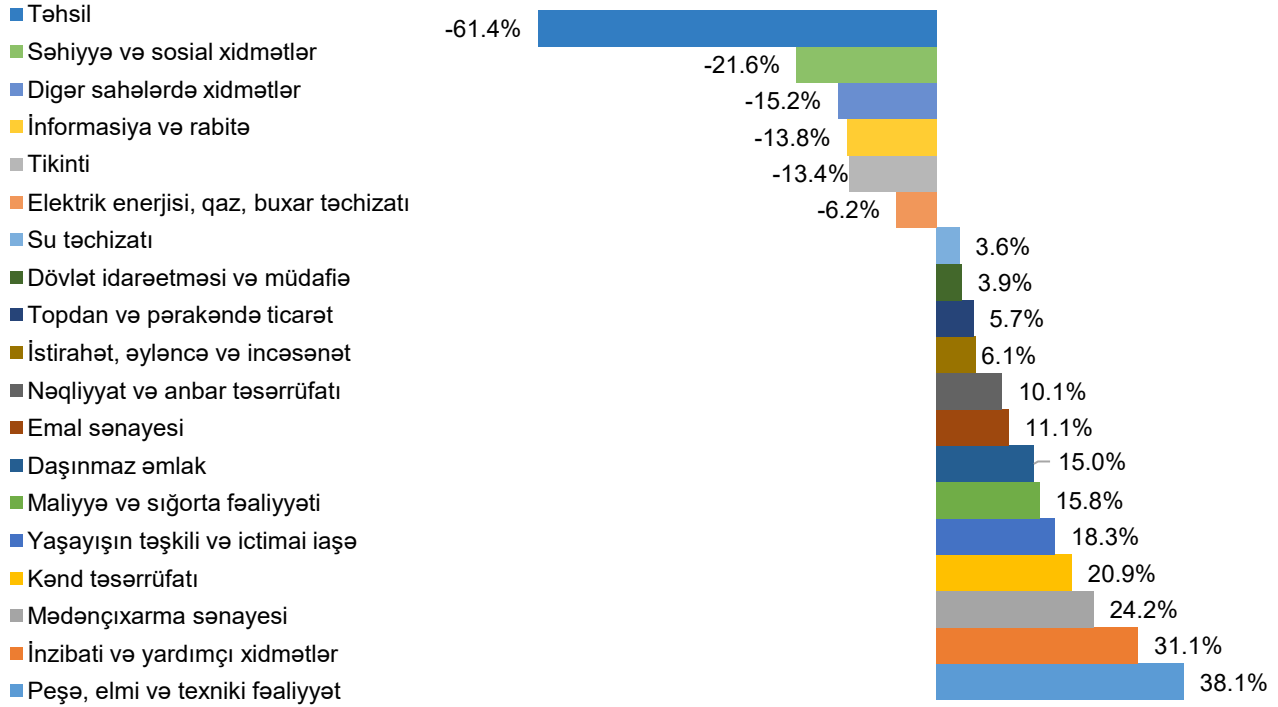
⁹ İqtisadi fəaliyyət növlərinin təsnifatına (https://www.stat.gov.az/menu/5/source/ıqt_nov_tes.pdf) əsasən qeyd olunur.

- Hesabat dövründə *təhsil* iqtisadi fəaliyyət sahəsi üzrə ümumi ödəniş daxilolmaları ötən ilin müvafiq dövrünə nəzərən 61.4% və ya 120.6 mln. manat azalmışdır. Bu sektorda azalmaya töhfə *ali təhsil* (110.9 mln. manat), *təhsil sahəsində yardımçı fəaliyyət* (8.6 mln. manat) və *təhsilin sair növləri* (4.4 mln. manat) qruplarından irəli gəlmişdir;
- *İnformasiya və rabitə* sektorunda 13.8% və ya 107.8 mln. manat azalma qeydə alınmışdır. *Bu sahədəki azalmanın əsas hissəsi simsiz rabitə xidmətlərinin göstərilməsi* (177.7 mln. manat) və *peyk rabitəsi xidmətlərinin göstərilməsi* (79.1 mln. manat) qruplarının payına düşmüşdür. Eyni zamanda *proqram təminatının işlənməsi* (123.6 mln. manat) və *sair informasiya xidmətləri fəaliyyəti* (40.4 mln. manat) qruplarında artım müşahidə edilmişdir.

İqtisadi fəaliyyət sahələri üzrə ən çox nominal artım *peşə, elmi və texniki fəaliyyət* (38.1%), *mədənçixarma* (24.2%), *maliyyə və sığorta fəaliyyəti* (15.8%), *emal sənayesi* (11.1%) və *inzibati və yardımçı xidmətlərin göstərilməsi* (31.1%) sahələrində qeydə alınmışdır:

- 2026-cı ilin birinci rübündə *peşə, elmi və texniki fəaliyyət* iqtisadi fəaliyyət sahəsi üzrə ödəniş daxilolmaları ötən ilin eyni rübünə nəzərən 421.5 mln. manat artaraq 1.5 mlrd. manat təşkil etmişdir. Artıma töhfə əsasən *memarlıq, mühəndis axtarışları və bu sahələrdə texniki məsləhətlərin verilməsi* qrupundan (171.1 mln. manat) irəli gəlmişdir. Eyni dövr üzrə artıma töhfə verən digər sahələr isə əsasən *hüquq sahəsində fəaliyyət* (145.9 mln. manat) və *idarəetmə məsələləri üzrə məsləhətlər* (86 mln. manat) qrupları olmuşdur;
- *Mədənçixarma* üzrə iqtisadi fəaliyyət sahəsində ödəniş daxilolmaları hesabat dövründə 2 mlrd. manat təşkil etmişdir ki, bu da ötən ilin müvafiq dövrü ilə müqayisədə 24.2% artım deməkdir. Sözügedən artım əsasən *neft və təbii qaz hasilatı sahəsində xidmətlərin göstərilməsi* və *xam neft hasilatı* kimi qruplarda müşahidə olunmuşdur. Bu qruplar üzrə ödəniş daxilolmalarında müvafiq olaraq 313.2 mln. manat və 121.3 mln. manat artım qeydə alınmışdır ki, bu da *mədənçixarma* sektoru üzrə ümumi artımın əsasını təşkil etmişdir;
- Hesabat dövründə *maliyyə və sığorta fəaliyyəti* iqtisadi fəaliyyət sahəsi üzrə ümumi ödəniş daxilolmaları ötən ilin müvafiq dövrünə nəzərən 244.2 mln. manat və ya 15.8% artmışdır. Artıma töhfə verən əsas amillər *pensiya təminatı* və *sığorta və pensiya təminatından başqa digər maliyyə vasitəçiliyi* qruplarından irəli gələn dinamika olmuşdur. Belə ki, bu qruplarda müvafiq olaraq 405 mln. manat və ya 220.3 mln. manat artım qeydə alınmışdır. Azalma isə əsasən *maliyyə xidmətləri sahəsində yardımçı fəaliyyət* (336.2 mln manat) qrupunda olmuşdur;
- Digər artım müşahidə edilən iqtisadi fəaliyyət sahəsi isə *emal sənayesi* olmuşdur (225.2 mln. manat). Sektor üzrə artım müşahidə edilən əsas qruplar *təmizlənmiş neft məhsullarının istehsalı*; *əsas kimyəvi maddələrin istehsalı* və *sair kimyəvi məhsulların istehsalı* olmuşdur. Bu qruplar üzrə ödəniş daxilolmalarında müvafiq olaraq 62.4 mln manat, 58.1 mln. manat və 53.3 mln. manat artım qeydə alınmışdır.

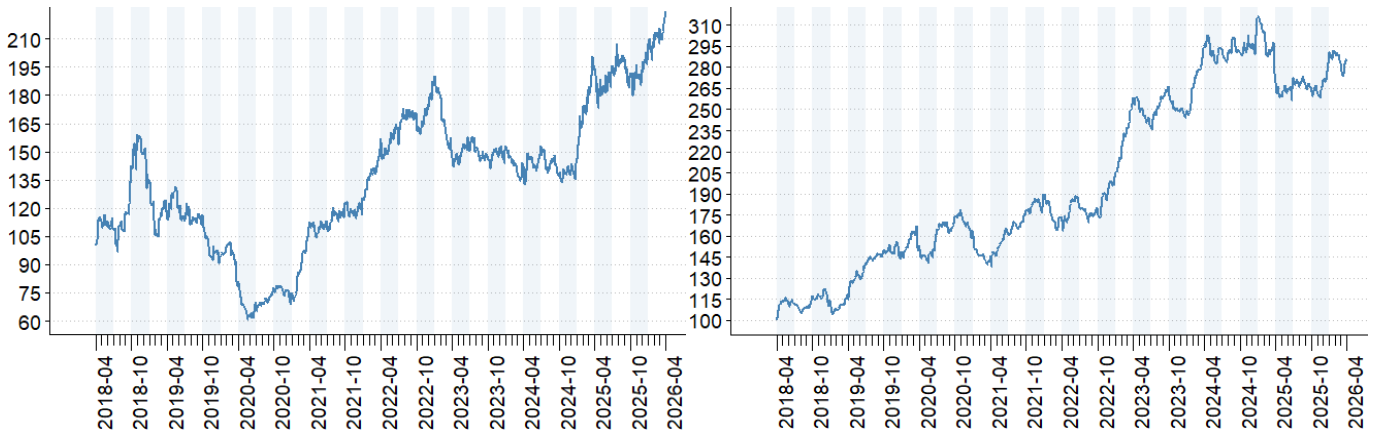
Şəkil 6. İqtisadi fəaliyyət sahələri üzrə maliyyə axınlarında dəyişmə, benefisiarlar üzrə
(2026-cı ilin birinci rübü, əvvəlki ilin müvafiq dövrünə nəzərən)



Ticari və qeyri-ticari sektorlarda maliyyə axınları

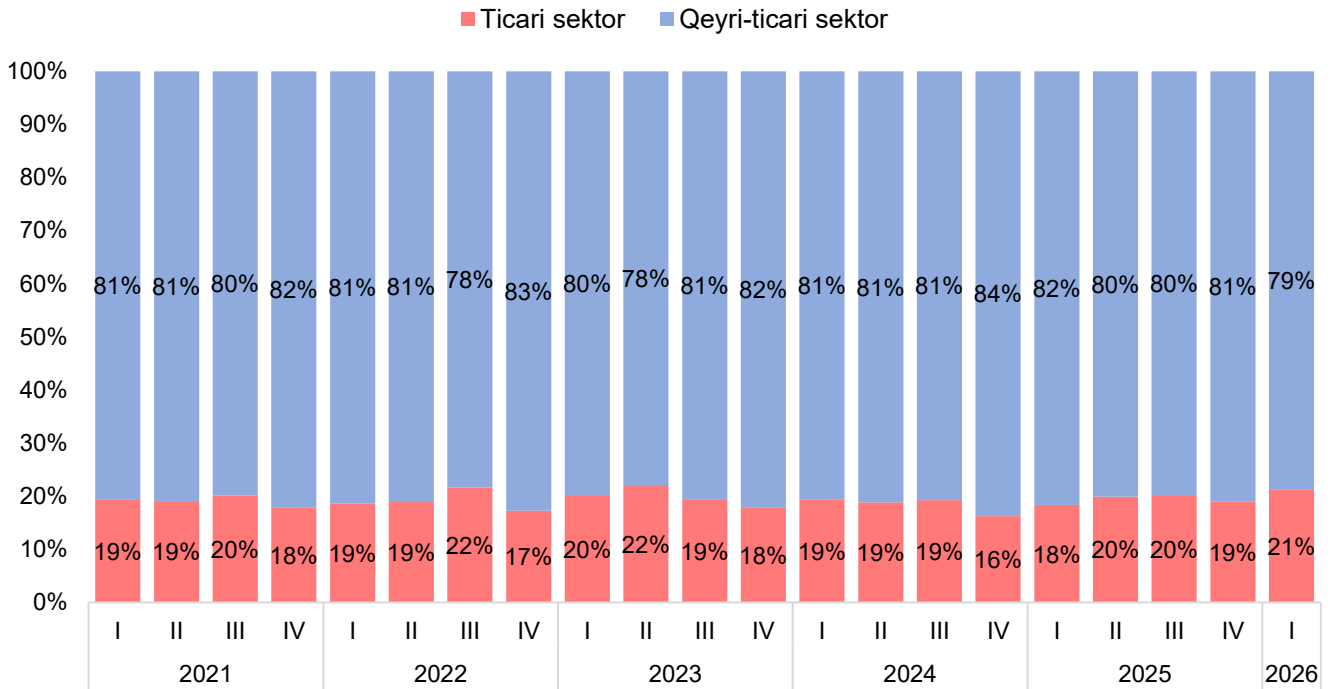
2026-cı ilin birinci rübündə ödəniş daxilolmalarında qeyri-ticari sektorun üstünlüyü davam etmişdir. Ticari sektorda ödəniş daxilolmaları ümumi daxilolmaların 21.3%-i təşkil etməklə 5.3 mlrd. manat, qeyri-ticari sektorda isə 78.7%-i təşkil etməklə 19.6 mlrd. manat olmuşdur. Ticari və qeyri-ticari sektorların maliyyə axınlarında payı onların qeyri-neft ÜDM-dəki payına uyğundur. Artım müşahidə olunan fəaliyyət sahələrinin ümumi qeyri-ticari sektor üzrə daxilolmalarda payı 83.9%, azalma müşahidə olunan fəaliyyət sahələrinin məcmu payı isə 16.1% təşkil etmişdir. Cari ilin birinci rübündə ümumi iqtisadi aktivlik indeksindəki nisbi artım əsasən qeyri-ticari sektorda baş tutan artım dinamikası hesabına baş vermişdir (Şəkil 7). Bütövlükdə cari ilin birinci rübündə ötən ilin müvafiq dövrünə nəzərən ticari sektor üzrə iqtisadi aktivlik indeksində 5.9%, qeyri-ticari sektorda isə 16.1% artım müşahidə edilmişdir.

Şəkil 7. Ticari və qeyri-ticari sektorlar üzrə iqtisadi aktivlik indeksi
(Sol qrafik ticari, sağ qrafik isə qeyri-ticari aktivlik indeksini göstərir.)



Ümumi ödəniş daxilolmalarında ticari və qeyri-ticari sektorların payını göstərən rüblük dinamika Şəkil 8-də verilmişdir. Ticari və qeyri-ticari sektorların nisbəti mühüm mikro və makroiqtisadi dəyişənlərlə yanaşı mövsümlikdən də təsirlənir. 2026-cı ilin birinci rübündə ticari sektorun ümumi daxilolmalardakı payı ötən ilin eyni rübünə nəzərən 3 faiz bəndi azalmışdır.

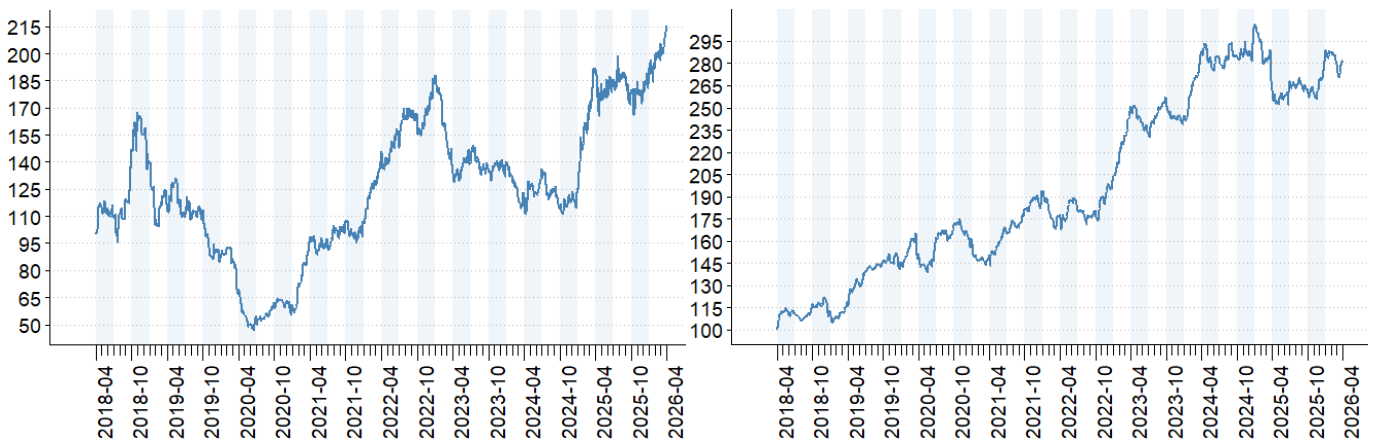
Şəkil 8. Maliyyə axınlarında ticari və qeyri-ticari sektorların payı



Neft və qeyri-neft sektorları üzrə maliyyə axınları

2026-cı ilin birinci rübündə neft sektoru üzrə iqtisadi aktivlik indeksində həm ötən rüblə, həm də ötən ilin eyni rübü ilə müqayisədə artım qeydə alınmışdır. Hesabat dövründə neft sektoru üzrə aktivlik indeksi ötən ilin eyni dövrü ilə müqayisədə 13.7% artmışdır. Qeyri-neft sektoru üzrə aktivlik indeksində ötən rübün sonları ilə müqayisədə azalma müşahidə edilməsinə baxmayaraq, ötən ilin birinci rübünə nəzərən 7.4% artmışdır (Şəkil 9).

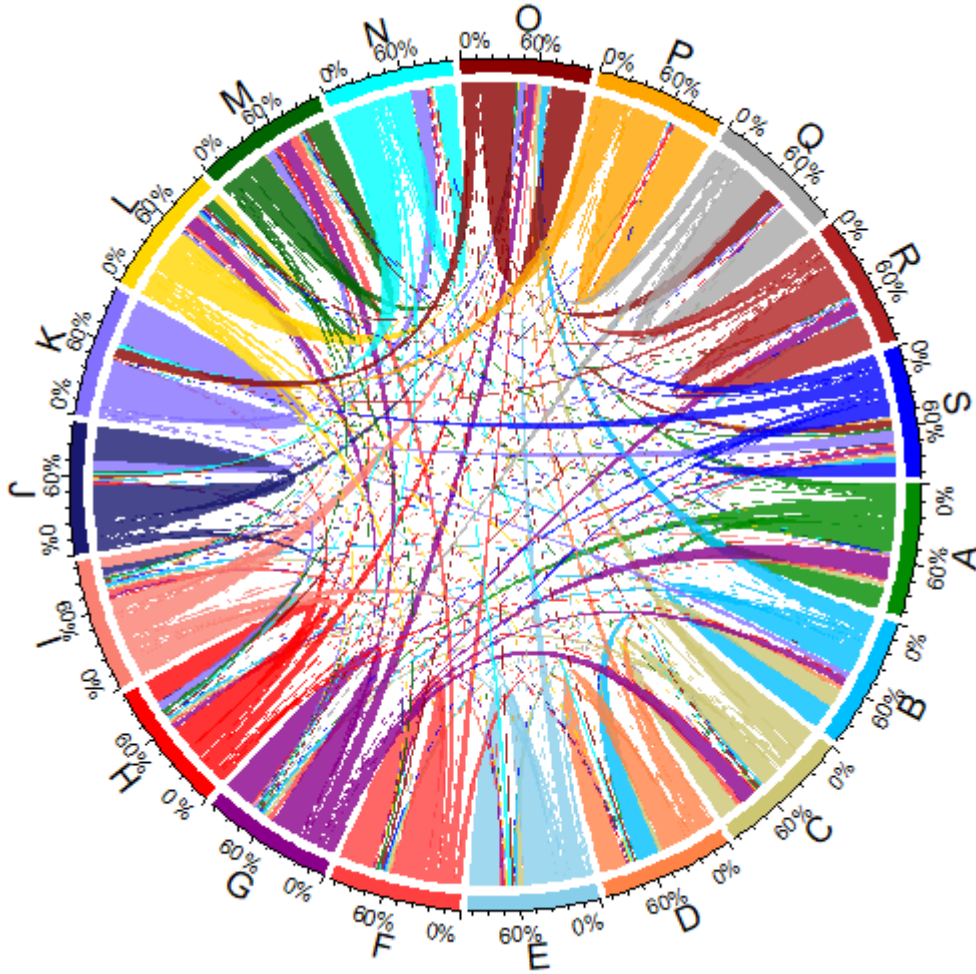
Şəkil 9. Neft və qeyri-neft sektorları üzrə iqtisadi aktivlik indeksi
(Sol qrafik neft, sağ qrafik isə qeyri-neft aktivlik indeksini göstərir.)



Maliyyə axınlarının sahəvi istiqaməti

2026-cı ilin birinci rübündə iqtisadi fəaliyyət sahələri arasında maliyyə axınlarının istiqaməti ilə bağlı dinamika Şəkil 10-da göstərilmişdir. Ümumilikdə, maliyyə axınlarına əsasən qarşılıqlı əlaqələr daha çox ticarət, nəqliyyat vasitələrinin təmiri sahəsi ilə ticari sahə olan kənd təsərrüfatı, mədənçixarma və emal sənayesi arasında olmuşdur. Həmçinin, dövlət idarəetmə və müdafiə sahəsindən əhaliyə səhiyyə və sosial xidmətlərin göstərilməsi, mədənçixarma sənayesindən isə elektrik enerjisi istehsalı və təchizatı sahələrinə maliyyə axınları müşahidə edilmişdir.

Şəkil 10. İqtisadi fəaliyyət sahələri arasında maliyyə axınlarının istiqaməti¹⁰



A - Kənd təsərrüfatı, meşə təsərrüfatı və balıqçılıq, B - Mədənçixarma sənayesi, C - Emal sənayesi, D - Elektrik enerjisi, qaz və buxar istehsalı, bölüşdürülməsi və təchizatı, E - Su təchizatı, tullantıların təmizlənməsi və emalı, F - Tikinti, G - Ticarət, nəqliyyat vasitələrinin təmiri, H - Nəqliyyat və anbar təsərrüfatı, I - Turistlərin yerləşdirilməsi və ictimai iaşə, J - İnformasiya və rabitə, K - Maliyyə və sığorta fəaliyyəti, L - Daşınmaz əmlakla əlaqədar əməliyyatlar, M - Peşə, elmi və texniki fəaliyyət, N - İnzibati və yardımçı xidmətlərin göstərilməsi, O - Dövlət idarəetməsi və müdafiə, sosial təminat, P - Təhsil, Q - Əhaliyə səhiyyə və sosial xidmətlərin göstərilməsi, R - İstirahət, əyləncə və incəsənət sahəsində fəaliyyət, S - Digər sahələrdə xidmətlərin göstərilməsi.

¹⁰ Daire iqtisadi fəaliyyət sahələri üzrə bərabər seqmentlərə bölünmüş və rənglər əsasında fərqləndirilmişdir. Çevrə xəttindəki şkala hər bir iqtisadi fəaliyyət sahəsindən xaricəmələri faiz nisbətində göstərir. Fərqli rəngə malik xətlər həmin sektora müvafiq sektorlardan daxiləmələri bildirir. Bəzi xətlərin qalınlığının dəyişməsi emitent və benefisiar sahənin fərqli həcm miqyasından irəli gəlir.

Metodoloji qeydlər

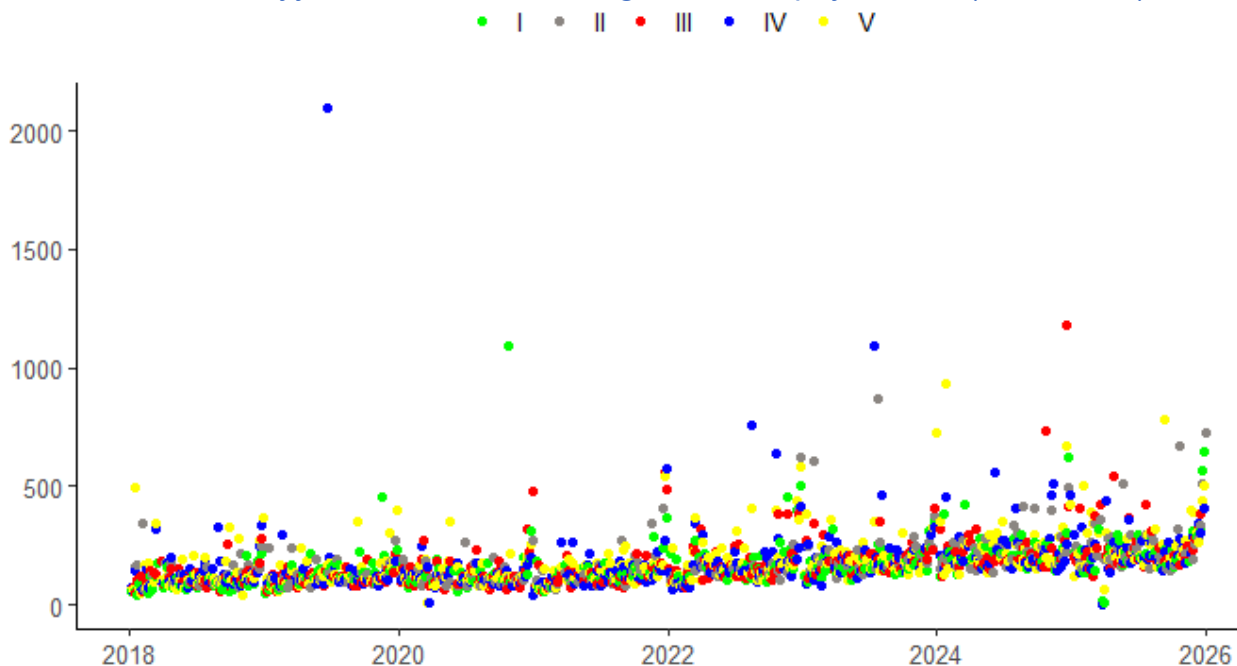
Sahələrarası maliyyə axınlarının təhlili dövr ərzində Milli ödəniş sistemi vasitəsilə həyata keçirilmiş ödəniş daxilolmaları (benefisiar) əsasında hazırlanmışdır. AZİPS sistemində ayrı-ayrı subyektlər tərəfindən həyata keçirilmiş əməliyyatlar Dövlət Vergi Xidmətinin AVİS məlumat bazasından əldə olunmuş məlumatlara əsasən hər bir VÖEN sahibinin aid olduğu əsas iqtisadi fəaliyyət sahəsi üzrə qruplaşdırılmışdır. Ödəniş daxilolmaları barədə məlumatlar Beynəlxalq Standart Sənaye Təsnifatına (ISIC) əsasən 19 fəaliyyət sahəsi üzrə aqreqatlaşdırılmışdır. Sahələrarası maliyyə axınları statistikasını gündülx əsasında qurulmuş, təhlil zamanı hər bir iqtisadi fəaliyyət sahəsi üzrə gündülx kənarlaşmalar (autlayerlər) müəyyən edilmiş və vinsorlaşdırılmışdır.

Qeyri-neft-qaz aktivlik indeksinin (Şəkil 1) hazırlanması üçün ilk növbədə ödəniş daxilolmaları iqtisadi təsnifat sahələri üzrə qruplaşdırılır. Daha sonra sözügedən sahələrin arasından qeyri-neft sektorunun drayveri sayılan sahələr seçilir və bu sahələr üzrə ödəniş daxilolmaları həftəlx əsasında aqreqatlaşdırılır. Sonrakı mərhələdə həftəlx zaman sıraları "Mövsumi-trend dekompozisiyası" (STL: Seasonal-trend decomposition using LOESS) modeli ilə mövsümlükdən təmizlənir və 13 həftəlx sürüşən orta kimi dəyişdirilir. Vahid indeksin yaradılması üçün sahələr üzrə dəyişənlərdən "Əsas komponentlərin təhlili" (PCA: Principal component analysis) metodu vasitəsi ilə 1-komponentli zaman sırası çıxarılır. Sonuncu mərhələdə qeyri-neft ÜDM-i daha dolğun izah etməsi üçün indeks ÜDM zaman sırasının ortası və standart kənarlaşmasına uyğun olaraq dəyişdirilir.

Ümumi aktivlik indeksinin (Şəkil 3) hazırlanmada isə AZİPS və XÖHKS məlumat bazasından keçən bütün ödənişlər gündəlx əsasında aqreqatlaşdırılır. Gündəlx məlumatlar "Prophet" modeli vasitəsi ilə mövsümlük komponentindən təmizlənir və sonrakı mərhələdə həmin zaman sırasından 60 gündülx sürüşən orta hesablanır. Yekunda 2018-ci il baza ili kimi götürülərək indeksləşdirilir.

Ödəniş daxilolmalarının təhlili zamanı bir sıra mövsümi meyillər aşkara çıxarılmışdır. Buna misal olaraq, cümə axşamı günlərində və dekabr ayında dövrü olaraq daha çox ödənişlərin həyata keçirildiyini, bazar ertəsi günlərində və yanvar ayında isə daha az ödənişlərin həyata keçirildiyini qeyd etmək mümkündür (Şəkil 11 və 12).

Şəkil 11. Maliyyə axınlarının həftənin günləri üzrə paylanması (mln. manat)¹¹



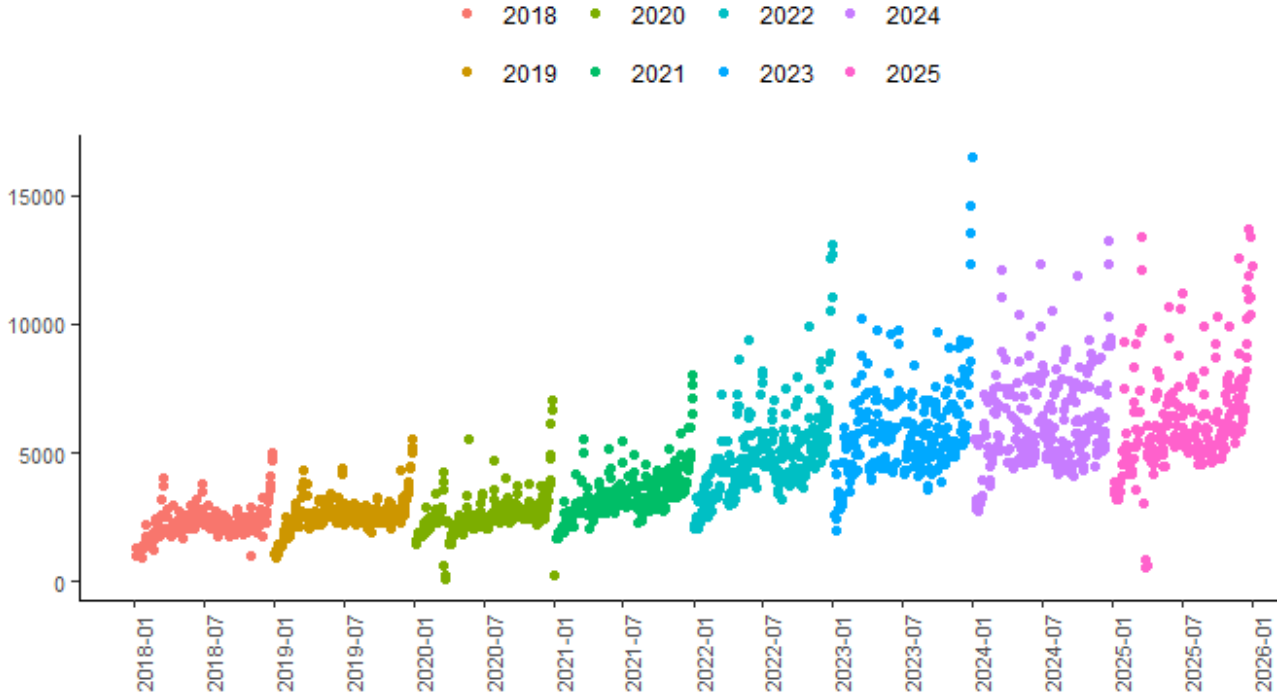
¹¹ Hər bir gün üçün gündülx ödənişlərin cəmi göstərilmişdir. Həftəlx mövsümiyyətin aydın görünməsi üçün hər bir gün müvafiq rənglə göstərilmişdir.

Dövri təsirlərin aradan qaldırılması məqsədilə zaman sıraları trend, mövsümi və qalıq olaraq aşağıdakı kimi dekompozisiya olunmuşdur.

$$y(t) = g(t) + s(t) + e(t) \quad (1)$$

Burada $y(t)$ zaman sırası, $g(t)$ trend, $s(t)$ həftəlik və aylıq mövsümi komponentlər, $e(t)$ mövsümi və yaxud trendlə izah oluna bilməyən idiosinkratik dəyişiklikləri bildirir.¹³

Şəkil 12. Maliyyə axınlarının ilin ayları üzrə paylanması¹⁴



Mövsümi təsirlərin müəyyənləşdirilməsində “Fourier” dekompozisiyasından və “Prophet” statistik proqramlaşdırma paketindən (R, Python) istifadə edilmişdir (Taylor and Letham, 2017).¹⁵ “Fourier” sıralarına əsasən təkrarlanan proseslər aşağıdakı kimi aproksimasiya oluna bilər (Campbell and Diebold, 2005; De Livera, Hyndman and Snyder, 2011):

$$s(t) = \sum_{n=1}^N \left(a_n \cos \frac{2\pi n t}{P} + b_n \sin \frac{2\pi n t}{P} \right) \quad (2)$$

Yuxarıda qeyd olunmuş a_n və b_n müəyyənləşdirilməli olan parametrləri, P zaman kəsiyini (gündəlik zaman sırası üçün $P = 365.25$) bildirir. Parametrlərin müəyyənləşdirilməsi üçün hər bir t -kəmiyyətinə görə mövsümi vektorların matrisinin qurulması tələb olunur. Məsələn, illik mövsümlilik və $N = 10$ ilə mövsümi vektorların matrisi aşağıdakı kimi təyin olunur:

$$X(t) = \left[\cos \left(\frac{2\pi(1)t}{365.25} \right), \dots, \sin \left(\frac{2\pi(10)t}{365.25} \right) \right] \quad (3)$$

Daha sonra mövsümi komponent aşağıdakı kimi müəyyənləşdirilmişdir:

¹² AZIPS-də həftə sonları və bayram günləri ödənişlər olmadığı üçün onların effektləri nəzərə alınmamışdır.

¹³ $s(t) = s(t)_{\text{həftəlik}} + s(t)_{\text{aylıq}}$ kimi, trend komponenti $g(t) = \mu t$ zamandan xətti asılılıq kimi modelləşdirilmişdir.

¹⁴ Hər bir ay üçün günlük əməliyyatların sayı göstərilmişdir. Yanvar ayında ödənişlərin azaldığı, dekabr ayında çoxaldığı aylıq mövsümliliyi aydın şəkildə göstərir.

¹⁵ Taylor, Sean J., & Benjamin Letham. "Forecasting at scale." The American Statistician 72.1 (2018): 37-45

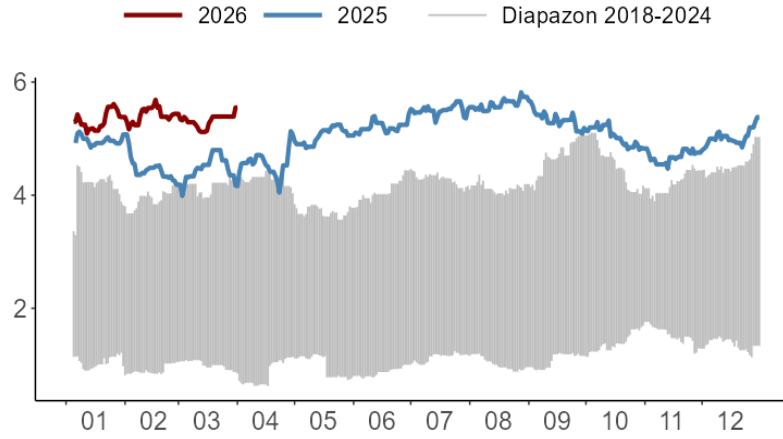
$$s(t) = X(t)B \quad (4)^{16}$$

Zaman sırası mövsümi təmizləndikdən sonra iqtisadi aktivlik indeksi hesablanmışdır. İqtisadi aktivlik indeksinin hesablanmasında hər bir iqtisadi fəaliyyət sahəsinin ÜDM-dəki çəkisindən istifadə olunmuşdur.

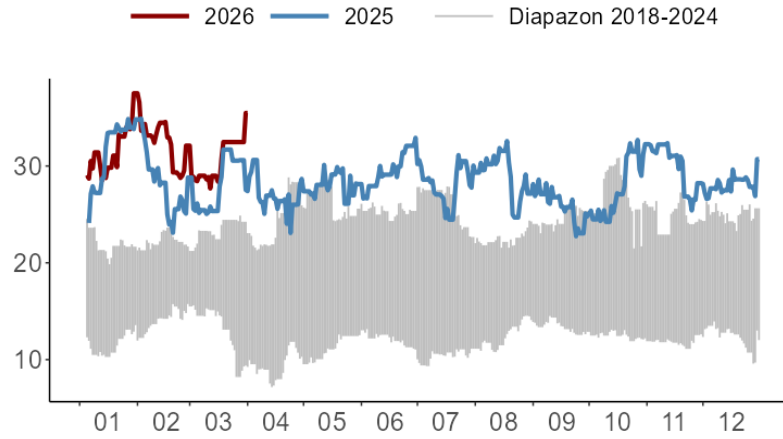
Növbəti hesabatlarda metodologiyanın mütəmadi təkmilləşdirilməsi nəzərdə tutulur.

Əlavələr¹⁷

A. Kənd təsərrüfatı, meşə təsərrüfatı və balıqçılıq



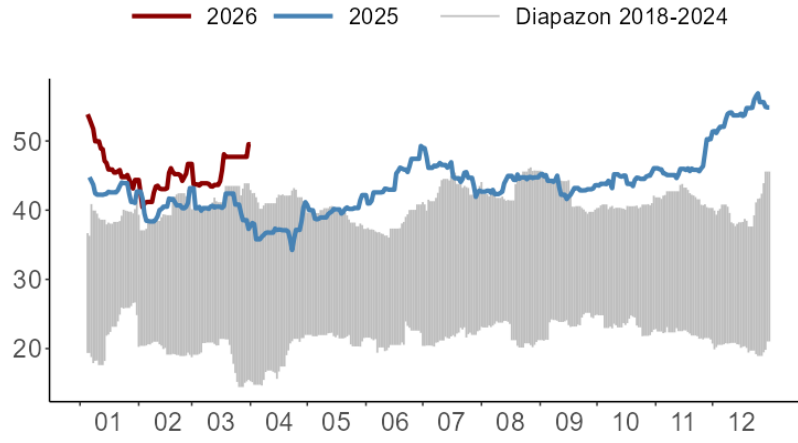
B. Mədəncıxarma sənayesi



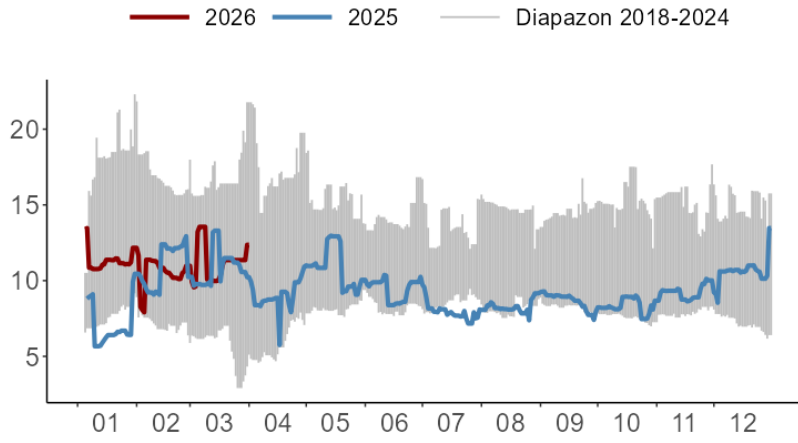
¹⁶ $B=[a_1, b_1, \dots, a_N, b_N]$

¹⁷ Qrafiklər 21 günlük sürüşkən orta (mövsümi təmizlənmiş) üsulu ilə hesablanmış məlumatlar əsasında hazırlanmışdır. Rəqəmlər gündəlik milyon manatla ifadə olunmuşdur.

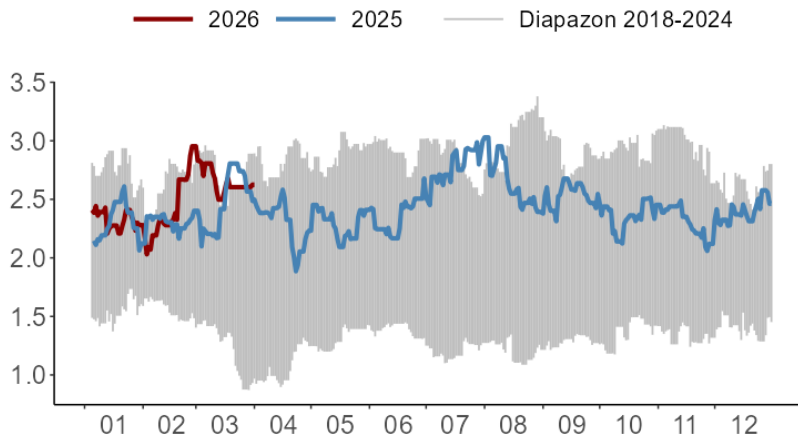
C. Emal sənayesi



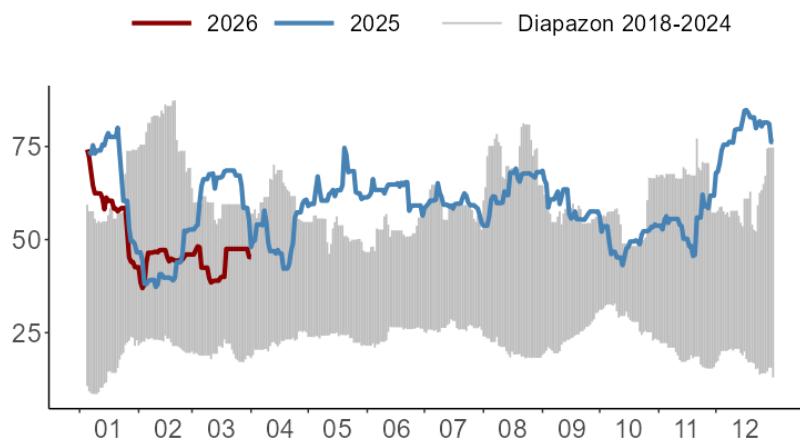
D. Elektrik enerjisi, qaz və buxar istehsalı, bölüşdürülməsi və təcizati



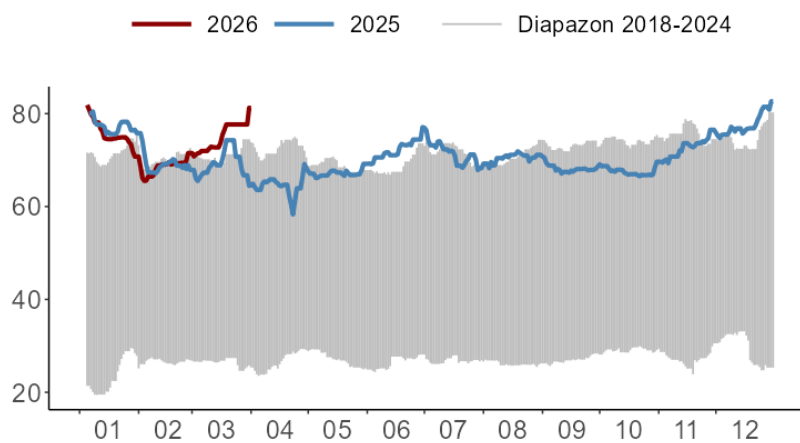
E. Su təcizati, tullantıların təmizlənməsi və emalı



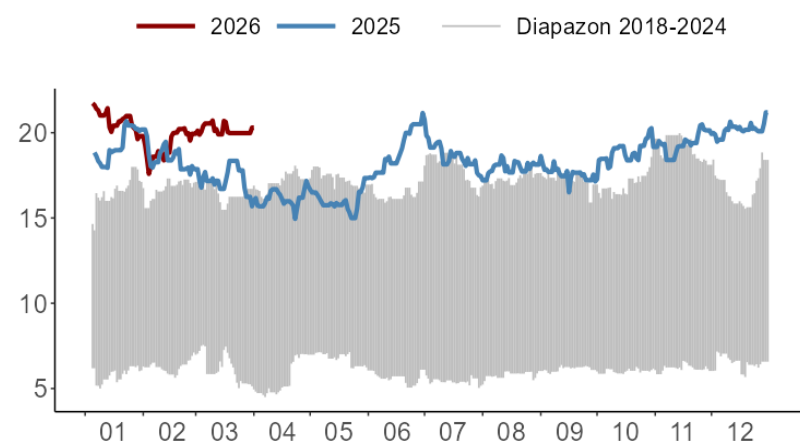
F. Tikinti



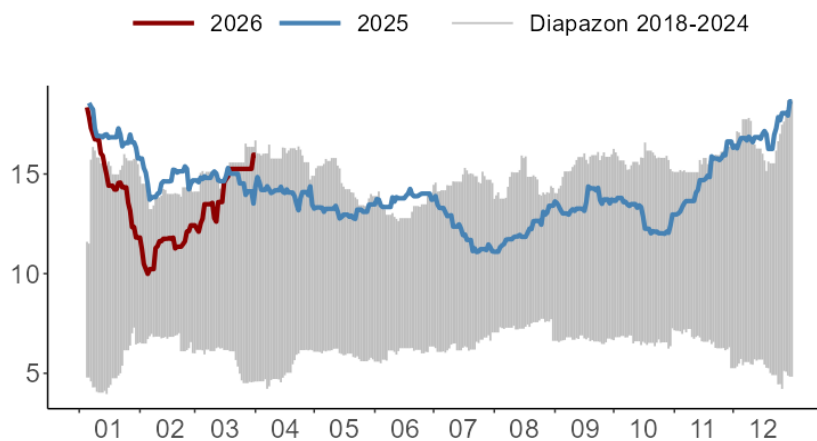
G. Ticarət, nəqliyyat vasitələrinin təmiri



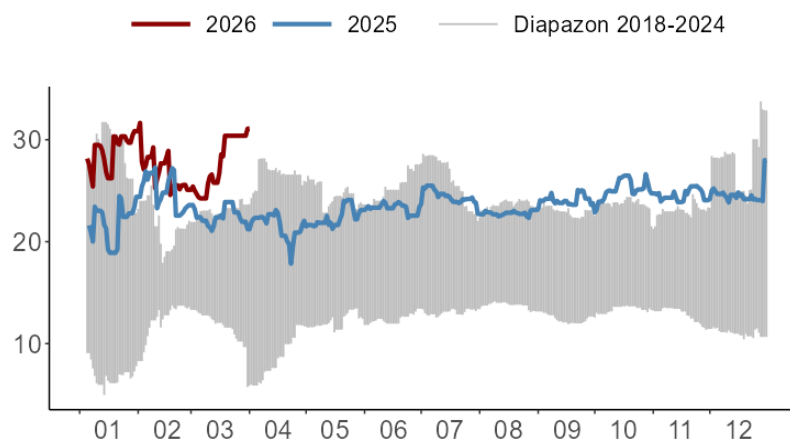
H. Nəqliyyat və anbar təsərrüfatı



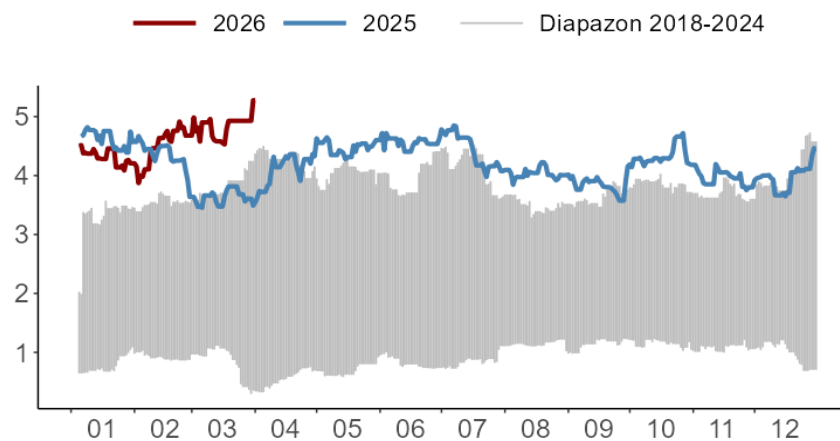
J. İnformasiya və rabitə



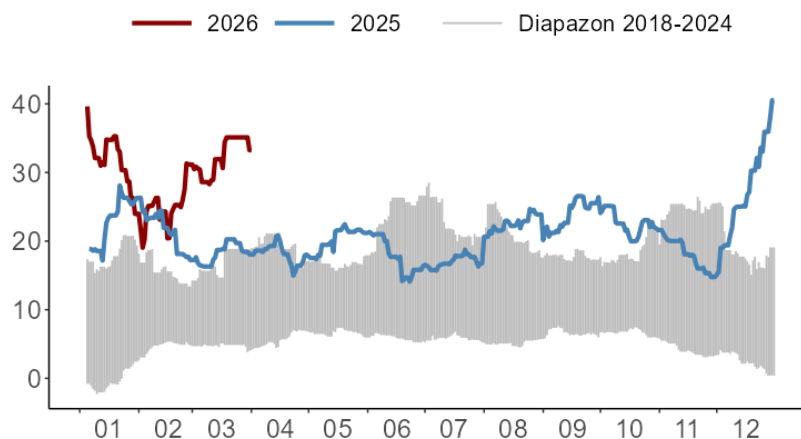
K. Maliyyə və sığorta fəaliyyəti



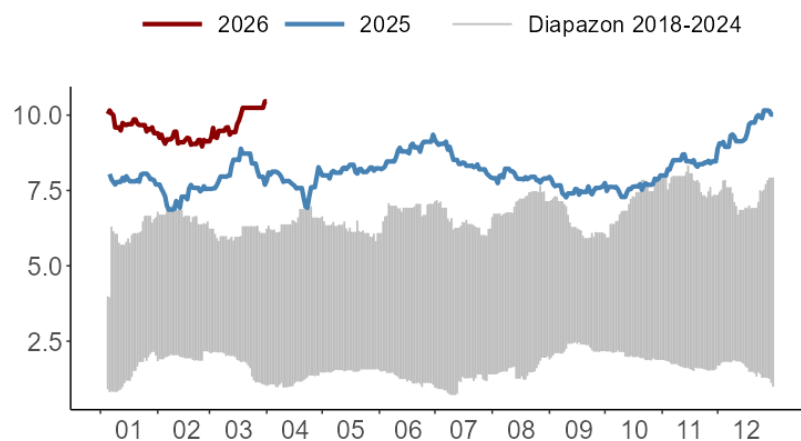
L. Daşınmaz əmlakla əlaqədar əməliyyatlar



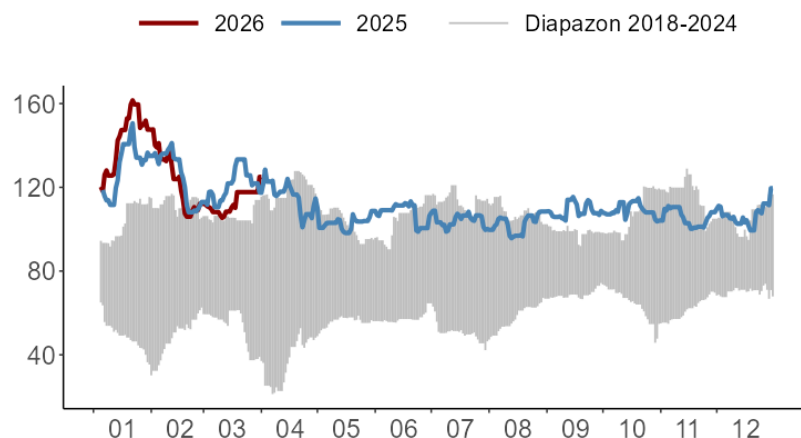
M. Peşə, elmi və texniki fəaliyyət



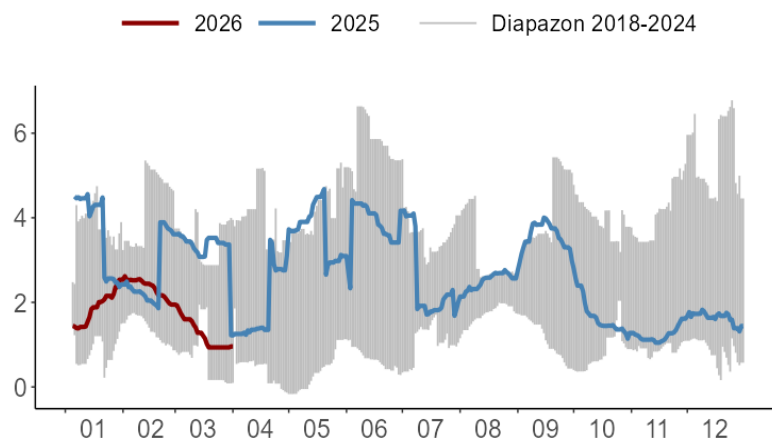
N. İnzibati və yardımçı xidmətlərin göstərilməsi



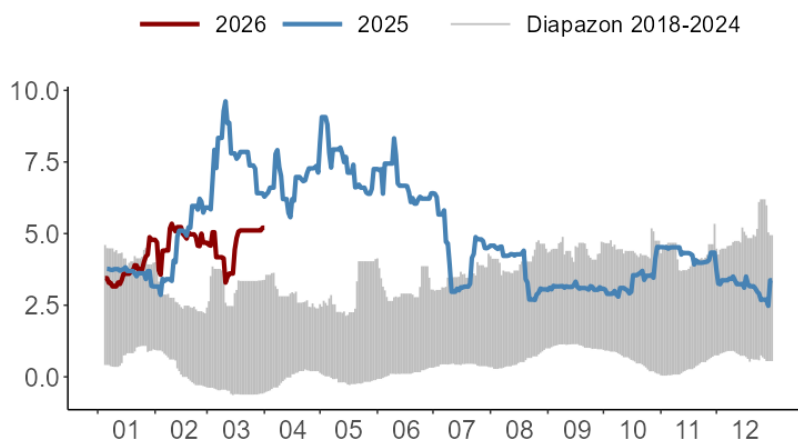
O. Dövlət idarəetməsi və müdafiə, sosial təminat



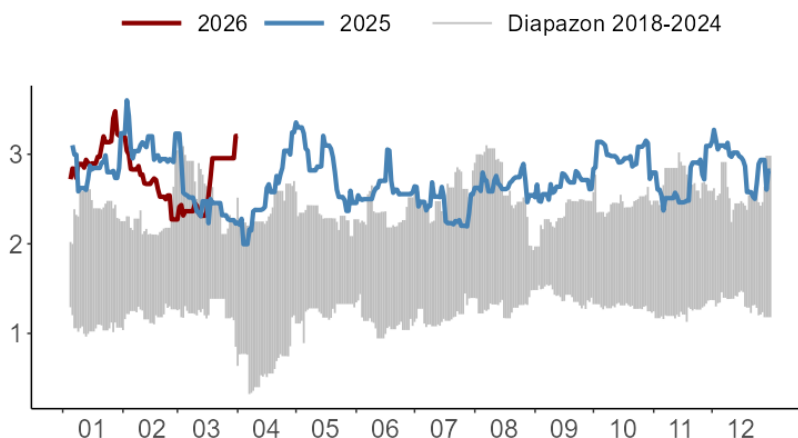
P. Təhsil



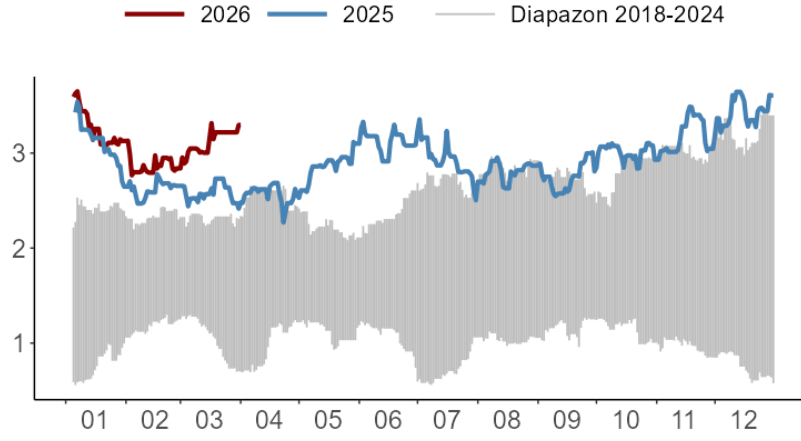
Q. Əhaliyə səhiyyə və sosial xidmətlərin göstərilməsi



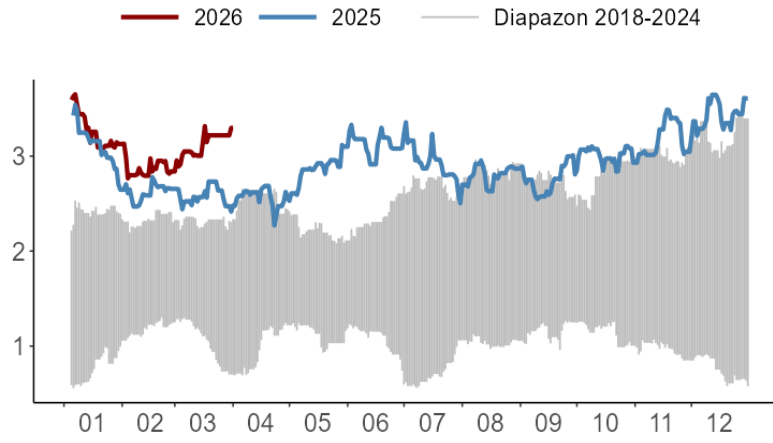
R. İstirahət, əyləncə və incəsənət sahəsində fəaliyyət



S. Digər sahələrdə xidmətlərin göstərilməsi



İ. Turistlərin yerləşdirilməsi və ictimai iaşə



Cədvəl 1. İqtisadi fəaliyyət sahələri üzrə ödəniş daxilolmaları, mln. manat¹⁸

İqtisadi fəaliyyət sahəsi	2026-cı il, I rüb	2025-ci il, I rüb	Dəyişmə, %
Kənd təsərrüfatı	284.2	235.1	20.9%
Mədəncixarma sənayesi	2 031.9	1 636.0	24.2%
Emal sənayesi	2 249.6	2 024.4	11.1%
Elektrik enerjisi, qaz, buxar təchizatı	643.0	685.3	-6.2%
Su təchizatı	108.0	104.3	3.5%
Tikinti	1 953.4	2 255.3	-13.4%
Topdan və pərakəndə ticarət	3 498.3	3 309.4	5.7%
Nəqliyyat və anbar təsərrüfatı	1 024.3	930.0	10.1%
Yaşayışın təşkili və ictimai iaşə	154.2	130.3	18.3%
İnformasiya və rabitə	673.4	781.1	-13.8%
Maliyyə və sığorta fəaliyyəti	1 785.2	1 541.0	15.8%
Daşınmaz əmlak	250.5	217.9	15.0%
Peşə, elmi və texniki fəaliyyət	1 527.9	1 106.4	38.1%
İnzibati və yardımçı xidmətlər	523.1	399.1	31.1%
Dövlət idarəetməsi və müdafiə	7 571.2	7 285.6	3.9%
Təhsil	75.8	196.5	-61.4%
Səhiyyə və sosial xidmətlər	271.0	345.5	-21.6%
İstirahət, əyləncə və incəsənət	152.1	143.3	6.1%
Digər sahələrdə xidmətlər	188.5	222.3	-15.2%
Bütün fəaliyyət sahələri	24 965.4	23 548.8	6.0%

¹⁸ Fəaliyyət sahəsi müəyyənləşdirilməyən benefisiarlar üzrə ödənişlər cədvəldə əks olunmamışdır.