



AZƏRBAYCAN RESPUBLİKASININ
MƏRKƏZİ BANKI

Sahələrarası maliyyə axınlarının təhlilinə dair HESABAT

I rüb

№ 9

2024

TƏDQIQATLAR DEPARTAMENTİ

Mündəricat

Xülasə.....	2
İqtisadi fəaliyyət sahələri üzrə maliyyə axınları.....	5
Ticari və qeyri-ticari sektorlarda maliyyə axınları	7
Maliyyə axınlarının sahəvi istiqaməti.....	9
Metodoloji qeydlər.....	10
Əlavələr	12

Şəkil və cədvəllərin siyahısı

Şəkil 1. Maliyyə axınları və ÜDM arasında əlaqə.....	2
Şəkil 2. İllər üzrə gündəlik maliyyə axınları	3
Şəkil 3. Ümumi iqtisadi aktivlik indeksi.....	4
Şəkil 4. ÜDM-in başlıca xərc komponentləri üzrə aktivlik indeksi.....	4
Şəkil 5. Maliyyə axınlarında sektorların xüsusi çəkisi.....	5
Şəkil 6. İqtisadi fəaliyyət sahələri üzrə maliyyə axınlarında dəyişmə, benefisiarlar üzrə	7
Şəkil 7. Ticari və qeyri-ticari sektorlar üzrə iqtisadi aktivlik indeksi.....	7
Şəkil 8. Maliyyə axınlarında ticari və qeyri-ticari sektorların payı	8
Şəkil 9. Neft və qeyri-neft sektorları üzrə iqtisadi aktivlik indeksi.....	8
Şəkil 10. İqtisadi fəaliyyət sahələri arasında maliyyə axınlarının istiqaməti	9
Şəkil 11. Maliyyə axınlarının həftənin günləri üzrə paylanması	10
Şəkil 12. Maliyyə axınlarının ilin ayları üzrə paylanması	11
Cədvəl 1. İqtisadi fəaliyyət sahələri üzrə ödəniş daxilolmaları	18
Cədvəl 2. İqtisadi fəaliyyət sahələri arasında maliyyə axınlarının istiqaməti.....	19

Xülasə

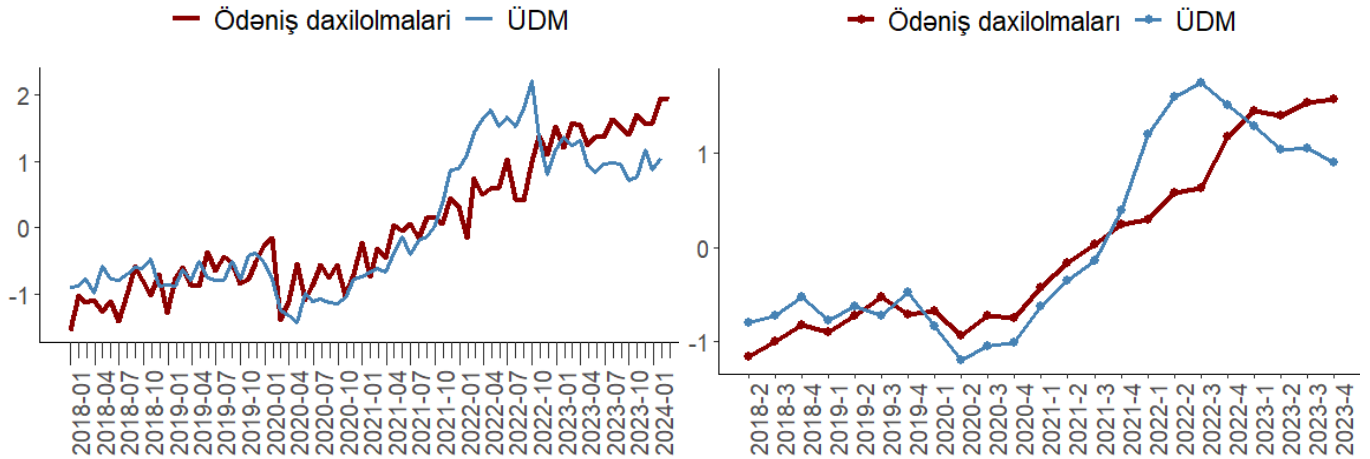
Post-pandemiya dövrünün davamı kimi xarakterizə olunan 2023-cü ildə qlobal miqyasda iqtisadi artım tempinin gözləniləndən daha yuxarı olmasına baxmayaraq dünya iqtisadiyyatının bərpa prosesində ləngimə müşahidə edilmişdir. İnflyasiya təzyiqlərinə cavab olaraq qabaqcıl ölkələrdə başlayan monetar sərtləşmə və yüksək borclanma ilə əlaqədar fiskal fəzanın daralması iqtisadi bərpanın ləngiməsinə səbəb olan əsas amillər hesab edilir. Bütövlükdə, 2023-cü ildə qlobal iqtisadi aktivlik özünün pandemiya dövründən əvvəlki səviyyəsinə çata bilməmişdir. Bu isə öz növbəsində qlobal əmtəə bazarlarında qiymətlər və xarici tələb kanalları vasitəsilə Azərbaycanda iqtisadi aktivliyə öz təsirini göstərmişdir. Belə şəraitdə yüksək tezlikli məlumatlardan istifadə iqtisadi aktivliyin operativ qiymətləndirilməsi, adekvat siyasət qərarlarının qəbulu baxımından mühüm əhəmiyyət kəsb edir.

Azərbaycanda Real vaxt rejimində hesablaşmalar sistemi (AZIPS) və Xırda ödənişlər üzrə hesablaşma kliring sistemi (XÖHKS) üzərindən həyata keçirilən ödəniş əməliyyatlarına əsaslanan sahələrarası maliyyə axınları üzrə günlük verilənlər bazası bütövlükdə iqtisadiyyatda və ayrı-ayrı iqtisadi fəaliyyət sahələrində fəallığın izlənməsi baxımından mühüm informasiya mənbəyi kimi çıxış edir.¹ Həmçinin sahələrarası maliyyə axınları ümumi daxili məhsulun (ÜDM-in) naukasting və proqnozlaşdırılmasında istifadə üçün də faydalıdır.

Qiymətləndirmələr maliyyə axınları ilə ÜDM arasında korrelyasiyanın yüksək olduğunu göstərir: mövsümi təmizlənmiş ödəniş daxilolmaları ilə ÜDM arasında Pirson korrelyasiyası aylıq əsasda 85%, rüblük əsasda 88.5% təşkil edir (Şəkil 1). Bu isə rəsmi statistika dərc olunmazdan əvvəl iqtisadi artımın trendi barədə fikir formalaşdırmağa (naukasting aparmağa) imkan verir.

Sahələrarası maliyyə axınlarının təhlilinə dair hesabat dövr ərzində bütövlükdə iqtisadiyyatda və ayrı-ayrı iqtisadi fəaliyyət sahələrində ödəniş daxilolmalarının təhlilinə həsr olunmuşdur.² Hesabat 2018-ci ilin əvvəlindən indiyədək keçən müddəti əhatə edən günlük məlumatlar əsasında hazırlanmış, 2024 və 2023-cü illərin birinci rübləri üzrə ödəniş daxilolmaları müqayisəli təhlil edilmişdir.

Şəkil 1. Maliyyə axınları və ÜDM arasında əlaqə³
(Sol qrafik aylıq, sağ qrafik isə rüblük əsasda hazırlanmışdır.)



¹ 2023-cü ilin ikinci rübündən etibarən AZIPS məlumat bazası ilə yanaşı XÖHKS üzərindən həyata keçirilən məlumatlar da bu hesabatda öz əksini tapmışdır. Bu səbəbdən əvvəlki hesabatlarla müqayisədə göstəricilərin dinamikasında fərqlər yarana bilər.

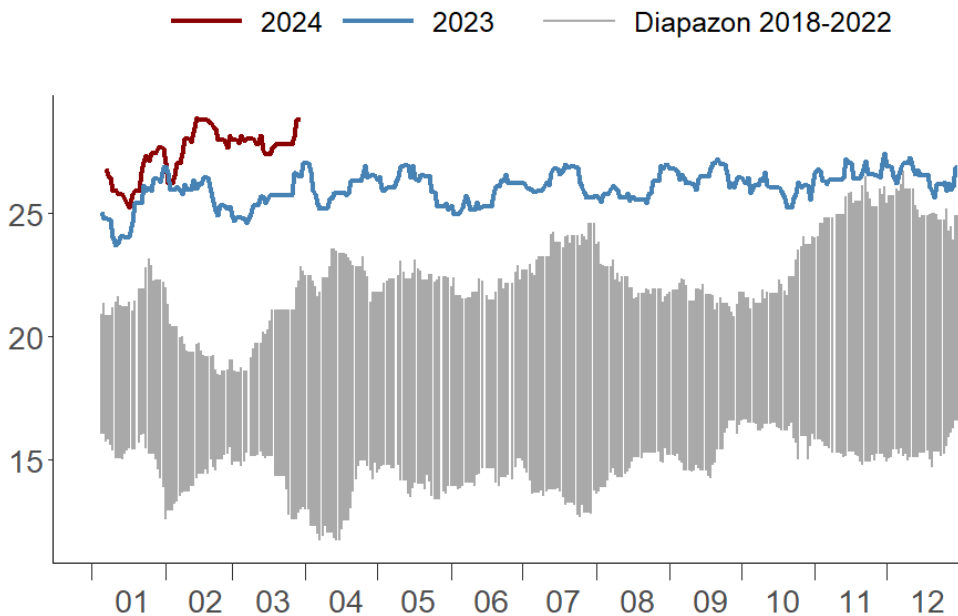
² Sahələrarası maliyyə axınlarının verilənlər bazası AZIPS və XÖHKS üzərindən daxil olan ödənişlərə dair məlumatlar üzərində qurulmuşdur. Bankdaxili və ölkəxarici ödənişlər və daxilolmalar AZIPS məlumat bazasında əhatə olunmur.

³ Vizuallaşdırmanın artırılması məqsədilə hər iki zaman sırası standartlaşdırılmışdır: $y = (X - \mu)/\sigma$.

2023-cü ilin son rübünə nəzərən hesabat dövründə ÜDM-in bütün (istehlak, investisiya, ixrac və dövlət alışı) komponentləri üzrə daxilolmalarda artım qeydə alınmışdır. Cari ilin birinci rübündə ötən ilin eyni dövrü ilə müqayisədə ticari sektorda çəkili artıma ən çox töhfə verən fəaliyyət sahəsi *elektrik enerjisi, qaz və buxar istehsalı*, qeyri-ticari sektorda isə *dövlət idarəetməsi* olmuşdur.

2024-cü ilin birinci rübündə maliyyə axınları ötən illərin (2018-2023) səviyyələrindən yuxarıda qərarlaşmışdır (Şəkil 2). Cari ilin yanvar-fevral ayları volatil dinamika ilə seçilmişdir. Ümumilikdə 2024-cü ilin ilk iki ayı ərzində sahələrarası maliyyə axınları üzrə daxilolmalarda volatil dinamika müşahidə edilmişdir. Fevral ayının 3-cü ongunluyundan başlayan sabitləşmə martın sonunda artımla əvəzlənmişdir. Bütövlükdə, 2024-cü ilin birinci rübü ərzində maliyyə axınlarının həcmi ötən ilin müvafiq dövrü ilə müqayisədə 12.7% və ya 2.8 mlrd. manat artaraq 24.8 mlrd. manat⁴ təşkil etmişdir.⁵

Şəkil 2. İllər üzrə gündəlik maliyyə axınları (mln. manat)⁶



İqtisadi aktivlik indeksi

İqtisadi aktivlik indeksinin hesablanması zamanı milli hesablar sistemində uyğun olaraq hər bir iqtisadi fəaliyyət sahəsinin ÜDM-dəki çəkisindən istifadə olunmuşdur. Belə ki, ayrı-ayrı fəaliyyət sahələrində mövsümi təmizlənmiş günlük maliyyə axınlarının həcmi faiz dəyişməsi həmin sahənin iqtisadiyyatda xüsusi çəkisinə əsasən vahid indeksdə aqreqatlaşdırılmışdır. Bu baxımdan ödəniş daxilolmalarının ümumi həcm göstəricisi ilə müqayisədə bu indeks iqtisadi fəallığı daha yaxşı əks etdirməyə imkan verir. İndeksin representativliyinin artırılması məqsədilə dövrün başlanğıcı (2018-ci ilin 5 aprel tarixi) baza dövrü olaraq qəbul edilmişdir (indeks = 100).

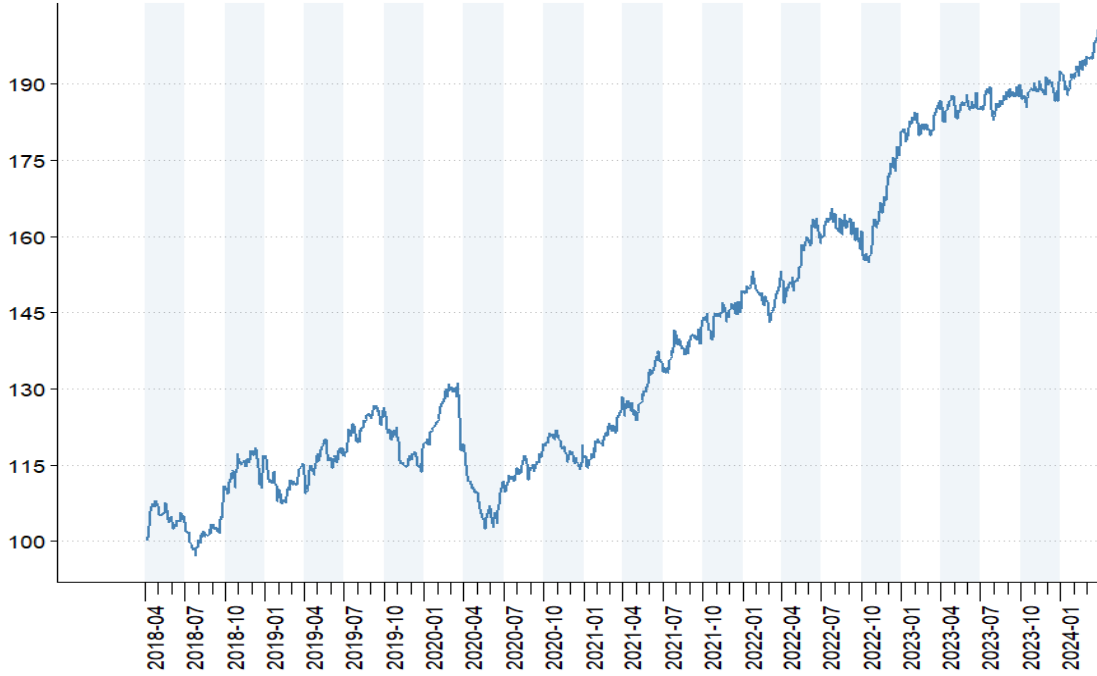
⁴ Hesabatda qeyd olunan bütün artım məlumatları cari qiymətlərlə nominal ifadədə verilmişdir.

⁵ Hesabatda maliyyə və sığorta sektorunun *Mərkəzi bankın fəaliyyəti və digər qruplara daxil edilməyən sair maliyyə vasitəçiliyi* sinifləri üzrə əməliyyatlar nəzərə alınmamışdır. Hər iki sinif üzrə qeydə alınan əməliyyatlar əsasən investisiya şirkətlərinin kommersiya bankları üçün Azərbaycan Mərkəzi Bankının not hərəracı üzrə sifarişinin icra olunmayan hissəsinin qaytarılması, bankların notlar alması üçün investisiya şirkətlərinə köçürdüyü məbləğlər üzrə əməliyyatlardır. Qeyd edək ki, bu əməliyyatlar volatil olduğu üçün maliyyə sektoru üzrə iqtisadi aktivlik göstəricisini təhrif edir. Əlavə olaraq cari hesabatda hesabın möhkəmləndirilməsi üzrə müəssisə daxili ödənişlər iqtisadi aktivliyi əks etdirmədiy baxımından hesablamalardan çıxarılmışdır. Bu baxımdan əvvəlki hesabatlarla müqayisədə fərqlər yarana bilər.

⁶ Qrafik 21 günlük mövsümi təmizlənmiş sürüşkən orta üsulu ilə hesablanmış məlumatlar əsasında hazırlanmışdır. Günlük ödənişlərin hesablanmasında hər bir iqtisadi fəaliyyət sahəsinin ən son dövrə olan ÜDM-dəki çəkisindən istifadə olunmuşdur.

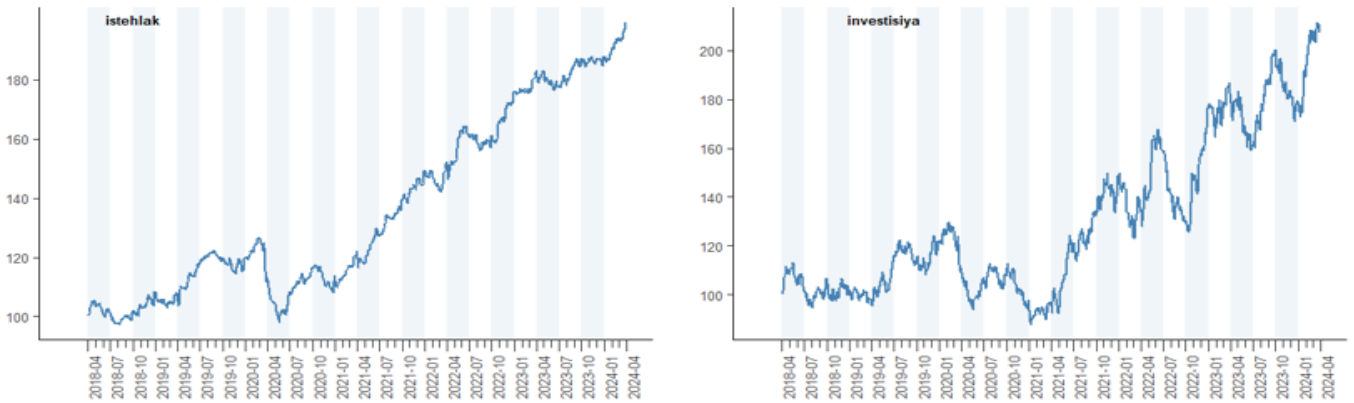
Bütövlükdə 2023-cü il ərzində iqtisadi aktivlik indeksində əhəmiyyətli artım müşahidə edilmişdir (Şəkil 3). Cari ilin birinci rübündə isə artım tempinin meyil bucağı dəyişmiş və ötən illərin səviyyələrindən yuxarıda qərarlaşmışdır. Mart ayında iqtisadi aktivlik indeksi artaraq tarixi maksimuma çatmışdır. 2024-cü ilin birinci rübündə iqtisadi aktivlik indeksi ötən ilin müvafiq dövrü ilə müqayisədə 7.3% artmışdır.

Şəkil 3. Ümumi iqtisadi aktivlik indeksi⁷



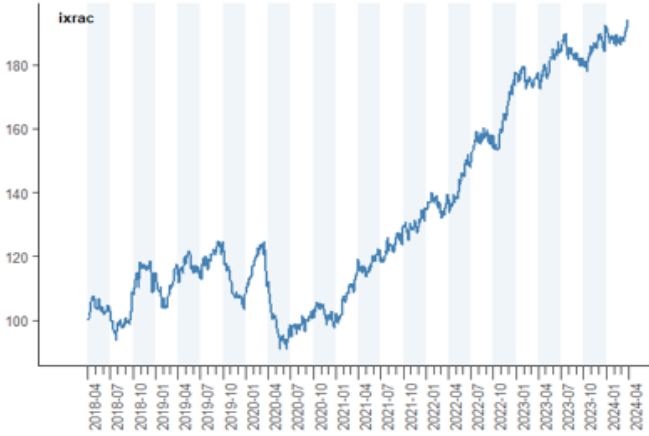
2024-cü ilin birinci rübündə ÜDM-in bütün başlıca xərc komponentləri (istehlak, investisiya, ixrac və dövlət alışları) üzrə aktivlik indeksində ötən ilin son rübünün yekun göstəricisi ilə müqayisədə artım qeydə alınmışdır. Bu komponentlər üzrə aktivlik indeksi tarixi maksimum səviyyələrinə çatmışdır. Ən yüksək artım investisiya komponentində (14.6% artım) qeydə alınmışdır (Şəkil 4).⁸

Şəkil 4. ÜDM-in başlıca xərc komponentləri üzrə aktivlik indeksi



⁷ İndeks 60 günlük (iş günü) sürüşkən orta əsasında hesablanmışdır.

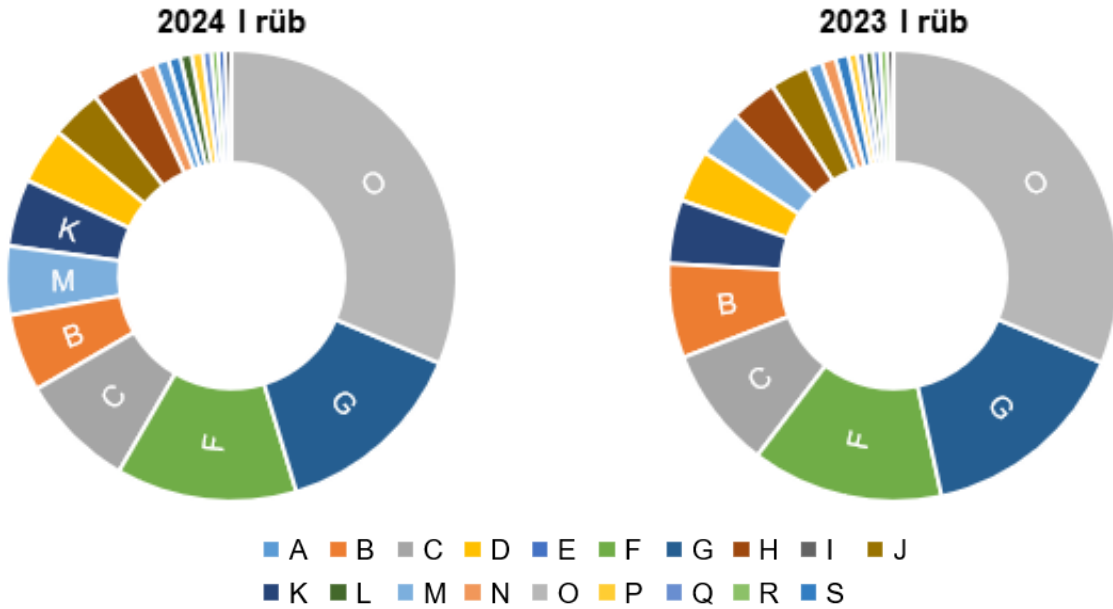
⁸ ÜDM-in xərc komponentləri üzrə ödəniş daxilolmalarının bölgüsünün aparılması məqsədilə 2016-cı ildə Dövlət Statistika Komitəsi tərəfindən dərc olunmuş Xərclər-buraxılış cədvəlindən istifadə edilmişdir (https://www.stat.gov.az/source/system_nat_accounts/az/2016_3az.xls).



İqtisadi fəaliyyət sahələri üzrə maliyyə axınları⁹

2024-cü ilin birinci rübündə ümumi ödəniş daxilolmalarında ən yüksək paya malik iqtisadi fəaliyyət sahələri *dövlət idarəetməsi və müdafiə* (31.3%), *topdan və pərakəndə ticarət* (14%) və *tikinti* (13%) olmuşdur (Şəkil 5). Daxilolmalarda ötən ilin müvafiq dövrünə nəzərən artıma ən yüksək töhfə verən iqtisadi fəaliyyət sahələri isə *dövlət idarəetməsi və müdafiə* (882.1 mln. manat artım) və *peşə, elmi və texniki fəaliyyət* (471.8 mln. manat artım) sahələri olmuşdur.

Şəkil 5. Maliyyə axınlarında sektorların xüsusi çəkisi



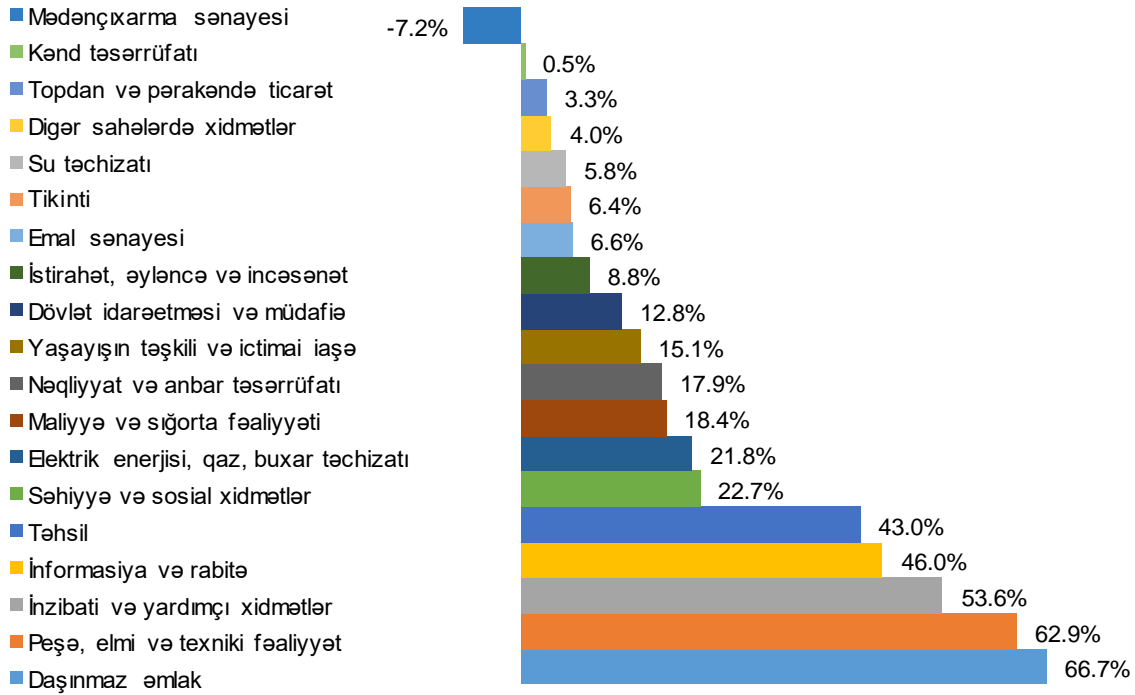
A - Kənd təsərrüfatı, meşə təsərrüfatı və balıqçılıq, B - Mədəncixarma sənayesi, C - Emal sənayesi, D - Elektrik enerjisi, qaz və buxar istehsalı, bölüşdürülməsi və təchizatı, E - Su təchizatı, tullantıların təmizlənməsi və emalı, F - Tikinti, G - Ticarət, nəqliyyat vasitələrinin təmiri, H - Nəqliyyat və anbar təsərrüfatı, I - Turistlərin yerləşdirilməsi və ictimai iaşə, J - İnformasiya və rabitə, K - Maliyyə və sığorta fəaliyyəti, L - Daşınmaz əmlakla əlaqədar əməliyyatlar, M - Peşə, elmi və texniki fəaliyyət, N - İnzibati və yardımçı xidmətlərin göstərilməsi, O - Dövlət idarəetməsi və müdafiə, sosial təminat, P - Təhsil, Q - Əhaliyə səhiyyə və sosial xidmətlərin göstərilməsi, R - İstirahət, əyləncə və incəsənət sahəsində fəaliyyət, S - Digər sahələrdə xidmətlərin göstərilməsi.

⁹ İqtisadi fəaliyyət növlərinin təsnifatına (https://www.stat.gov.az/menu/5/source/Iqt_nov_tes.pdf) əsasən

Hesabat dövrü ərzində iqtisadi fəaliyyət sahələrində artım və azalma dinamikasına və ümumi ödəniş daxilolmalarına dair məlumatlar Şəkil 6-da, həmçinin Əlavələr bölməsində Cədvəl 1-də göstərilmişdir. Bütövlükdə rüb ərzində maliyyə axınları üzrə ötən ilin eyni dövrünə nəzərən bir iqtisadi fəaliyyət sahəsində (*mədənçixarma sənayesi*) azalma, qalanlarında isə artım qeydə alınmışdır (Şəkil 6). Bu iqtisadi fəaliyyət sahəsində azalma əsasən *neft və təbii qaz hasilatı* və *əlvan metal filizlərinin hasilatı* qrupları üzrə qeydə alınmış azalmadan irəli gəlmişdir. Belə ki, bu qruplar üzrə ötən ilin eyni dövrü ilə müqayisədə müvafiq olaraq 136.9 mln. manat və 11.3 mln. manat azalma müşahidə edilmişdir. Ən çox artım *daşınmaz əmlak* (66.7%), *peşə, elmi və texniki fəaliyyət* (62.9%), *inzibati və yardımçı xidmətlər* (53.6%) və *informasiya və rabitə* (46%) sahələrində olmuşdur.

- 2024-cü ilin birinci rübündə *daşınmaz əmlakla əlaqədar əməliyyatlar* iqtisadi fəaliyyət sahəsi üzrə ödəniş daxilolmaları ötən ilin eyni rübünə nəzərən 66.7% və ya 80.3 mln. manat artaraq 200.8 mln. manat təşkil etmişdir. Bu sahədə artıma töhfə verən əsas qruplar *şəxsi daşınmaz əmlakın istismara verilməsi* (49.8 mln. manat artım) və *şəxsi daşınmaz əmlakın alınması və satılması* (15.3 mln. manat) olmuşdur.
- *Peşə, elmi və texniki fəaliyyət* iqtisadi fəaliyyət sahəsi üzrə ödəniş daxilolmaları 1.2 mlrd. manat təşkil etmişdir ki, bu da ötən ilin müvafiq dövrü ilə müqayisədə 62.9% çoxdur. Artım əsasən *hüquq sahəsində fəaliyyət və idarəetmə məsələləri üzrə məsləhətlər* qruplarından irəli gəlmiş, bu qruplar üzrə ödəniş daxilolmaları müvafiq olaraq 238 mln. manat və 113.7 mln. manat artaraq 429.6 mln. manat və 256.5 mln. manat təşkil etmişdir. Eyni zamanda *memarlıq, mühəndis axtarışları, reklam fəaliyyəti və mühasibat uçotu və audit sahəsində fəaliyyət* qruplarındakı artımların sektordakı artıma töhfəsi əhəmiyyətli olmuşdur. Sektorda azalma isə əsasən *texniki sınaq və nəzarət, mərkəzi ofislərin fəaliyyəti və tibb və texniki elmlər sahəsində tədqiqatlar* qruplarında qeydə alınmışdır.
- Hesabat dövründə *inzibati və yardımçı xidmətlərin göstərilməsi* sahəsi üzrə ödəniş daxilolmaları ötən ilin eyni rübünə nəzərən 53.6% və ya 120.3 mln. manat artmışdır. Artıma töhfə əsasən *biznesin mühafizəsi sahəsində yardımçı xidmətlərin göstərilməsi* (60.8 mln. manat), *səyahət agentlərinin və turoperatorların fəaliyyəti* (13.8 mln. manat) və *təhlükəsizlik sistemlərinin fəaliyyətinin təmin edilməsi* (11.8 mln. manat) qruplarından irəli gəlmişdir. *Biznesin mühafizəsinə yönəldilmiş inzibati fəaliyyət, işə düzəltmə agentliklərinin fəaliyyəti və mənzərələrin dəyişdirilməsi üzrə xidmətlərin göstərilməsi* sahələrində isə müvafiq olaraq 70%, 32% və 18% azalma qeydə alınmışdır.
- Cari ilin birinci rübündə *informasiya və rabitə* sahəsi üzrə ümumi ödəniş daxilolmaları 900 mln. manat təşkil etmişdir. Bu iqtisadi fəaliyyət sahəsində daxil olan ödənişlərin məbləği ötən ilin müvafiq dövrünə nəzərən 46% və ya 283.4 mln. manat artmışdır. Artıma töhfə verən əsas amil *simli rabitə xətlərinin fəaliyyəti* qrupundan irəli gələn artım olmuşdur. Belə ki, bu qrupda 2.3 dəfə və ya 134.5 mln. manat artım qeydə alınmışdır. Bundan əlavə *simsiz rabitə xidmətlərinin göstərilməsi* (71.5 mln. manat) və *məlumatların işlənməsi* (45.7 mln. manat) qruplarında əhəmiyyətli artım, *peyk rabitəsi xidmətlərinin göstərilməsi* (15.4 mln. manat azalma) və *televiziya proqramlarının tərtib edilməsi* (10.3 mln. manat azalma) qruplarında isə azalma qeydə alınmışdır.

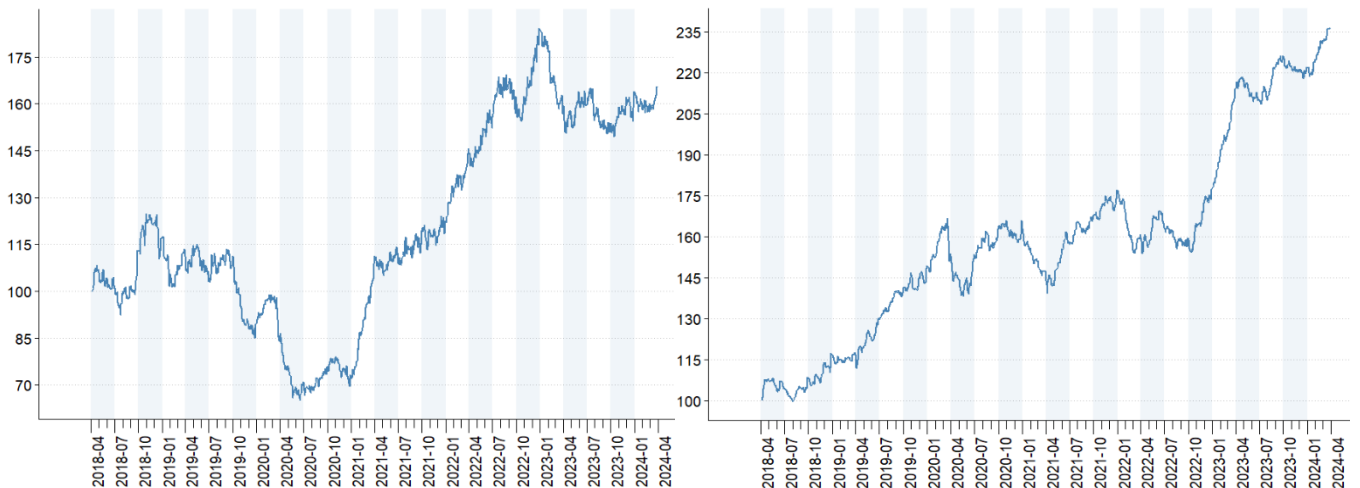
Şəkil 6. İqtisadi fəaliyyət sahələri üzrə maliyyə axınlarında dəyişmə, benefisiarlar üzrə (2024-cü ilin birinci rübü, əvvəlki ilin müvafiq dövrünə nəzərən)



Ticari və qeyri-ticari sektorlarda maliyyə axınları

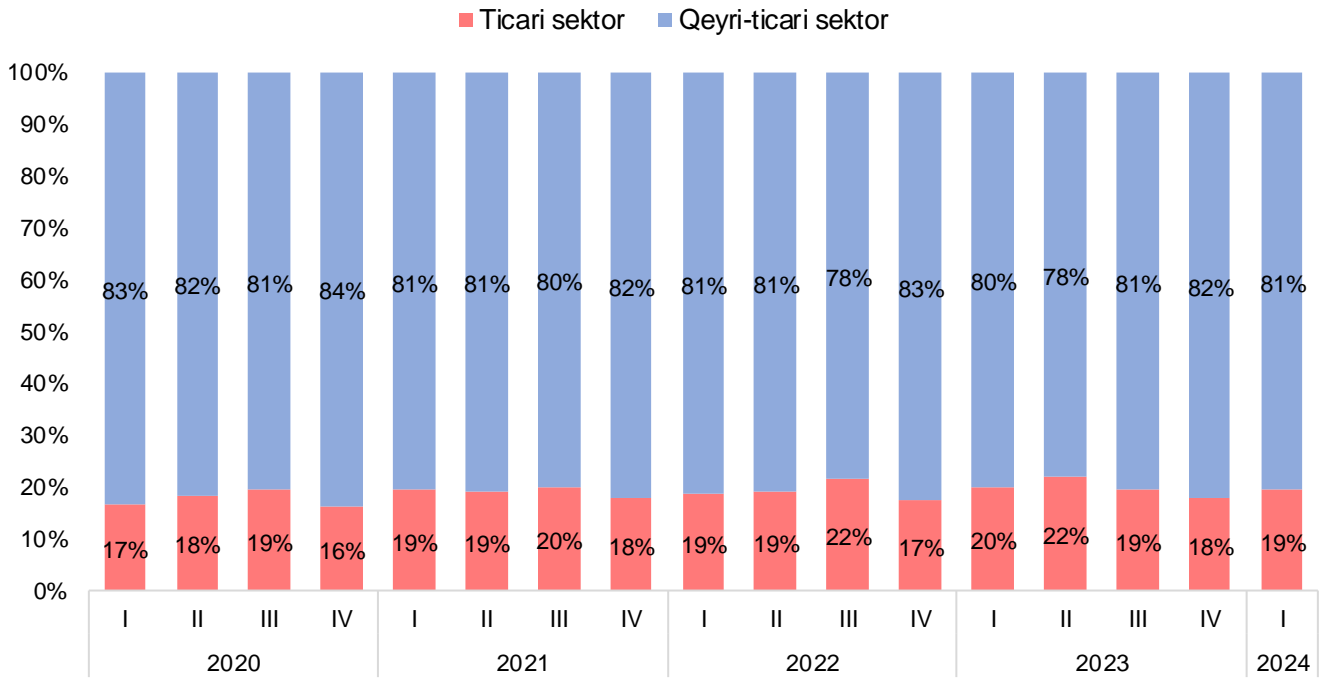
2024-cü ilin birinci rübündə ödəniş daxilolmalarında qeyri-ticari sektorun üstünlüyü davam etmişdir. Ticari sektorda ödəniş daxilolmaları ümumi daxilolmaların 19.3%-i təşkil etməklə 4.8 mlrd. manat, qeyri-ticari sektorda isə 80.7%-i təşkil etməklə 20 mlrd. manat olmuşdur. Ticari və qeyri-ticari sektorların maliyyə axınlarında payı onların qeyri-neft ÜDM-dəki payına uyğundur. Artım müşahidə olunan fəaliyyət sahələrinin ümumi ticari sektor üzrə daxilolmalarda payı 71.2%, azalma müşahidə olunan fəaliyyət sahələrinin payı isə 28.8% təşkil etmişdir. Bütövlükdə birinci rüb ərzində ticari sektor üzrə iqtisadi aktivlik indeksində nisbi artım qeydə alınsa da, tarixi maksimuma çata bilməmişdir. İqtisadi aktivlik indeksində artım əsasən qeyri-ticari sektorun artım dinamikası hesabına baş vermişdir (Şəkil 7).

Şəkil 7. Ticari və qeyri-ticari sektorlar üzrə iqtisadi aktivlik indeksi (Sol qrafik ticari, sağ qrafik isə qeyri-ticari aktivlik indeksini göstərir.)



Ümumi ödəniş daxilolmalarında ticari və qeyri-ticari sektorların payını göstərən rüblük zaman sırasına aid dinamika Şəkil 8-də verilmişdir. Ticari və qeyri-ticari sektorların nisbəti mühüm mikro və makroiqtisadi dəyişənlərlə yanaşı mövsümlilikdən də təsirlənir. Qrafikdən görüldüyü kimi son illər üzrə ticari sektorun ən az payı dördüncü rübdə müşahidə edilir.

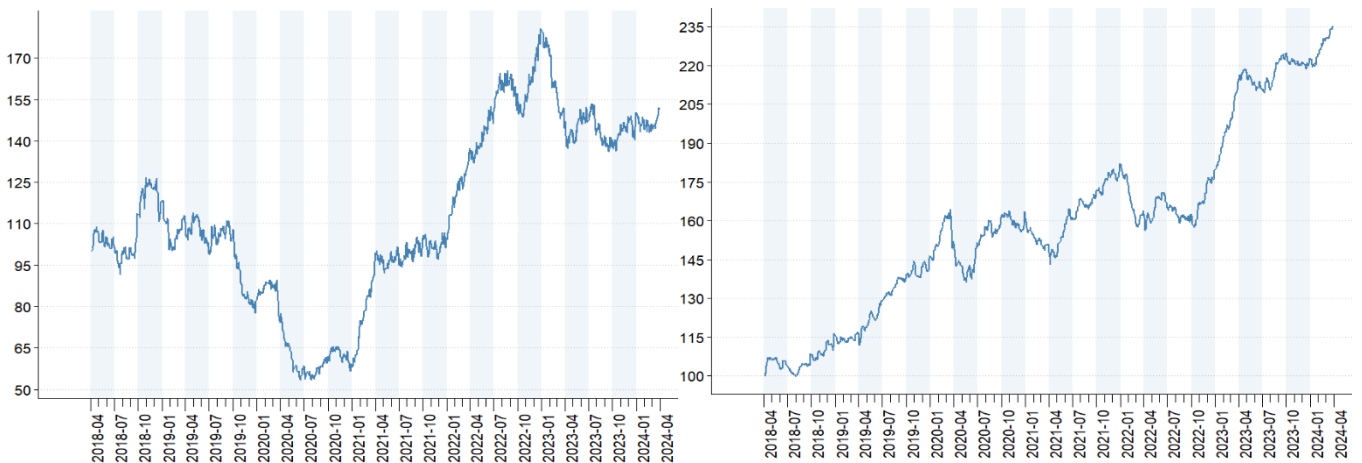
Şəkil 8. Maliyyə axınlarında ticari və qeyri-ticari sektorların payı



Neft və qeyri-neft sektorları üzrə maliyyə axınları

2024-cü ilin birinci rübünün əvvəllərində neft sektoru üzrə iqtisadi aktivlik indeksində nisbi azalma qeydə alınsa da, rübün sonlarına doğru artım dinamikası müşahidə edilmişdir. İndeks özündən əvvəlki tarixi maksimum səviyyəyə çata bilməmişdir. Qeyri-neft sektoru üzrə aktivlik indeksində isə ötən rüblə müqayisədə kəskin artım qeydə alınmışdır (Şəkil 9).

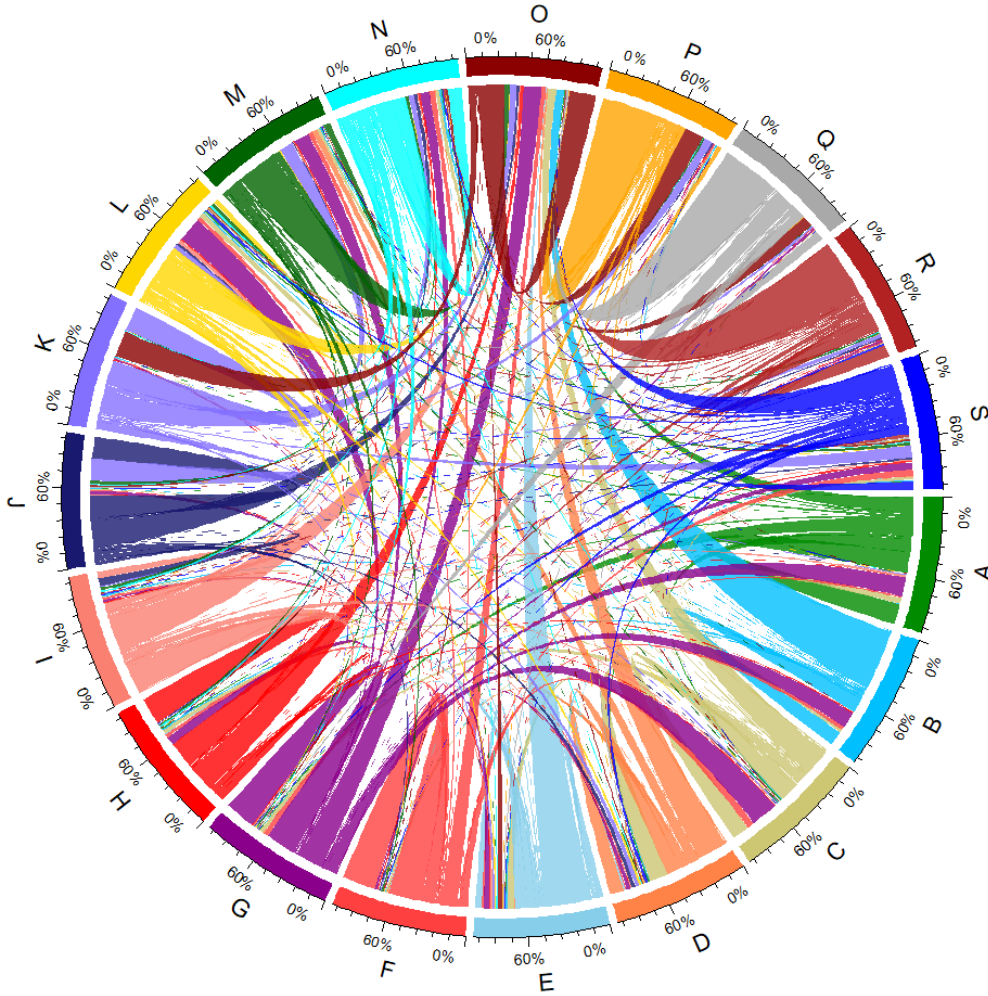
Şəkil 9. Neft və qeyri-neft sektorları üzrə iqtisadi aktivlik indeksi (Sol qrafik neft, sağ qrafik isə qeyri-neft aktivlik indeksini göstərir.)



Maliyyə axınlarının sahəvi istiqaməti

2024-cü ilin birinci rübündə iqtisadi fəaliyyət sahələri arasında maliyyə axınlarının istiqaməti ilə bağlı dinamika Şəkil 10-da, həmçinin Əlavələr bölməsində Cədvəl 2-də göstərilmişdir. Ümumilikdə, maliyyə axınları əsasən sahə daxilində baş vermiş, sahələrarası qarşılıqlı axınlarda isə *dövlət idarəetməsi və müdafiə, topdan və pərakəndə ticarət, emal və mədənçixarma* sahələri başlıca tərəf kimi çıxış etmişdir.

Şəkil 10. İqtisadi fəaliyyət sahələri arasında maliyyə axınlarının istiqaməti¹⁰



A - Kənd təsərrüfatı, meşə təsərrüfatı və balıqçılıq, B - Mədənçixarma sənayesi, C - Emal sənayesi, D - Elektrik enerjisi, qaz və buxar istehsalı, bölüşdürülməsi və təchizatı, E - Su təchizatı, tullantıların təmizlənməsi və emalı, F - Tikinti, G - Ticarət, nəqliyyat vasitələrinin təmiri, H - Nəqliyyat və anbar təsərrüfatı, I - Turistlərin yerləşdirilməsi və ictimai işə, J - İnformasiya və rabitə, K - Maliyyə və sığorta fəaliyyəti, L - Daşınmaz əmlakla əlaqədar əməliyyatlar, M - Peşə, elmi və texniki fəaliyyət, N - İnzibati və yardımçı xidmətlərin göstərilməsi, O - Dövlət idarəetməsi və müdafiə, sosial təminat, P - Təhsil, Q - Əhaliyə səhiyyə və sosial xidmətlərin göstərilməsi, R - İstirahət, əyləncə və incəsənət sahəsində fəaliyyət, S - Digər sahələrdə xidmətlərin göstərilməsi.

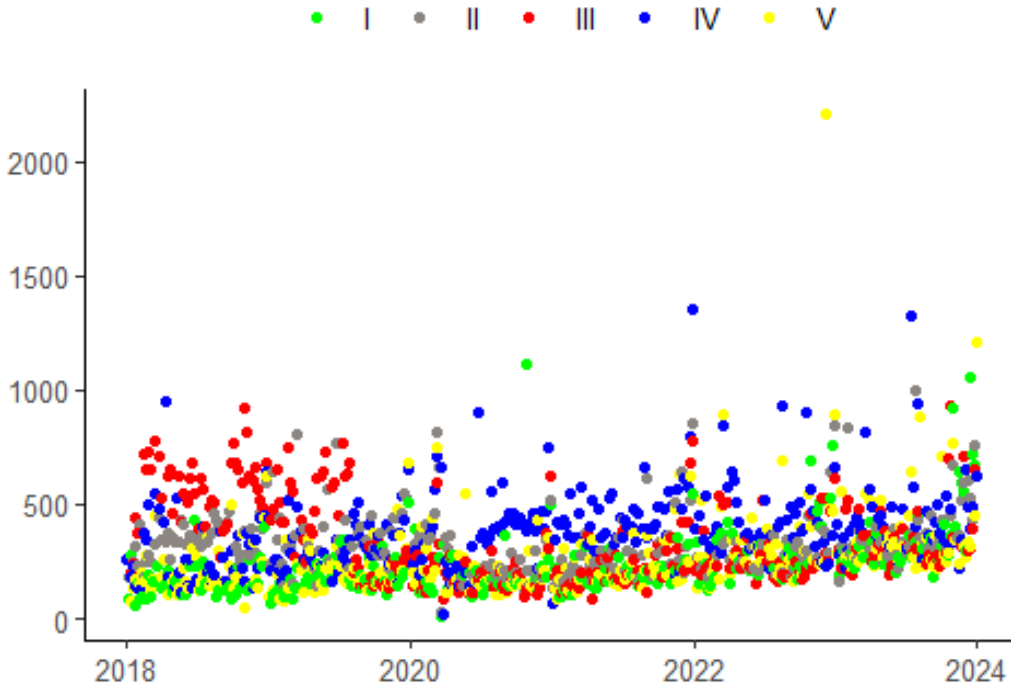
¹⁰ Dairə iqtisadi fəaliyyət sahələri üzrə bərabər seqmentlərə bölünmüş və rənglər əsasında fərqləndirilmişdir. Çevrə xəttindəki şkala hər bir iqtisadi fəaliyyət sahəsindən xaricələri faiz nisbətində göstərir. Fərqli rəngə malik xətlər həmin sektora müvafiq sektorlardan daxilələri bildirir. Bəzi xətlərin qalınlığının dəyişməsi emitent və benefisiar sahənin fərqli həcm miqyasından irəli gəlir.

Metodoloji qeydlər

Sahələrarası maliyyə axınlarının təhlili dövr ərzində Milli ödəniş sistemi vasitəsilə həyata keçirilmiş ödəniş daxilolmaları (benefisiar) əsasında hazırlanmışdır. AZIPS sistemində ayrı-ayrı subyektlər tərəfindən həyata keçirilmiş əməliyyatlar Dövlət Vergi Xidmətinin AVİS məlumat bazasından əldə olunmuş hər bir VÖEN sahibinin aid olduğu əsas iqtisadi fəaliyyət sahəsi üzrə qruplaşdırılmışdır. Ödəniş daxilolmaları barədə məlumatlar Beynəlxalq Standart Sənaye Təsnifatına (ISIC) əsasən 19 fəaliyyət sahəsi üzrə aqreqatlaşdırılmışdır. Sahələrarası maliyyə axınları statistikasını günlük əsasda qurulmuş, təhlil zamanı hər bir iqtisadi fəaliyyət sahəsi üzrə günlük kənarlaşmalar (autlayerlər) müəyyən edilmiş və vinsorlaşdırılmışdır.

Ödəniş daxilolmalarının təhlili zamanı bir sıra mövsümi meyillər aşkara çıxarılmışdır. Buna misal olaraq, cümə axşamı günlərində və dekabr ayında dövri olaraq daha çox ödənişlərin həyata keçirildiyini, bazar ertəsi günlərində və yanvar ayında isə daha az ödənişlərin həyata keçirildiyini qeyd etmək mümkündür (Şəkil 11 və 12).

Şəkil 11. Maliyyə axınlarının həftənin günləri üzrə paylanması (mln. manat)¹¹



Dövri təsirlərin aradan qaldırılması məqsədilə zaman sıraları trend, mövsümi və qalıq olaraq aşağıdakı kimi dekompozisiya olunmuşdur.

$$y(t) = g(t) + s(t) + e(t) \quad (1)$$

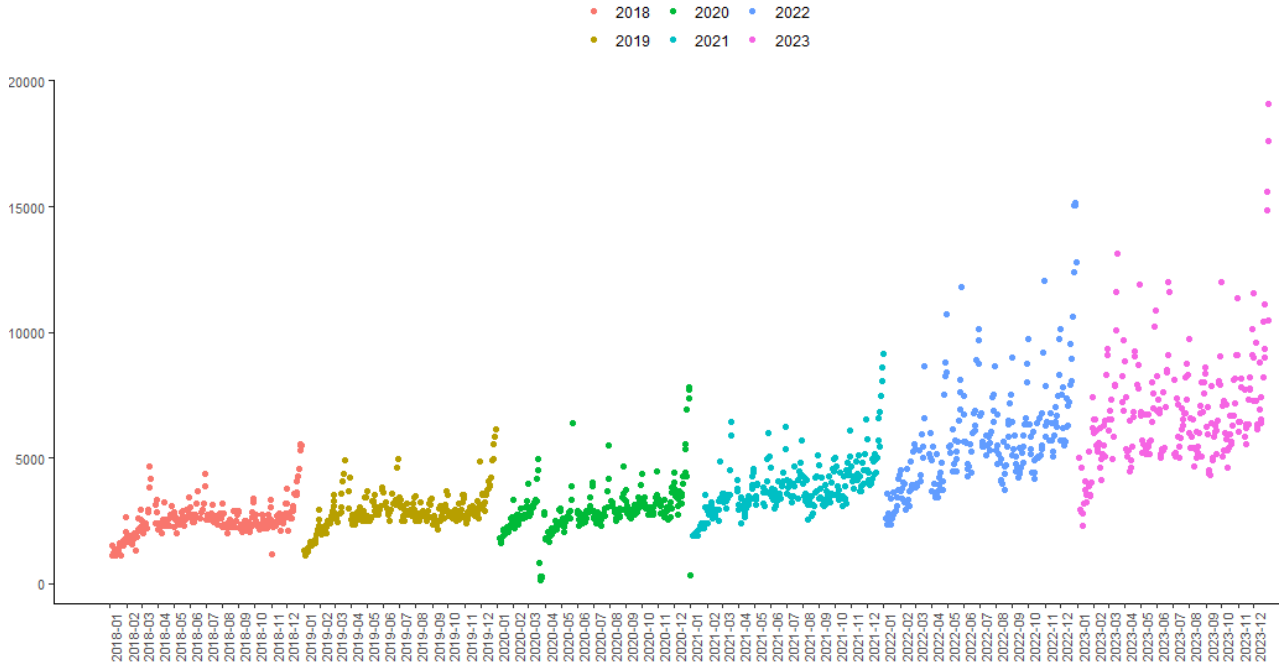
Burada $y(t)$ zaman sırası, $g(t)$ trend, $s(t)$ həftəlik və aylıq mövsümi komponentlər, $e(t)$ mövsümü və yaxud trendlə izah oluna bilməyən idiosinkratik dəyişiklikləri bildirir.¹³

¹¹ Hər bir gün üçün günlük ödənişlərin cəmi göstərilmişdir. Həftəlik mövsümliliyin aydın görünməsi üçün hər bir gün müvafiq rənglə göstərilmişdir.

¹² AZIPS-də həftə sonları və bayram günləri ödənişlər olmadığı üçün onların effektləri nəzərə alınmamışdır.

¹³ $s(t) = s(t)_{\text{həftəlik}} + s(t)_{\text{aylıq}}$ kimi, trend komponenti $g(t) = \mu t$ zamandan xətti asılılıq kimi modelləşdirilmişdir.

Şəkil 12. Maliyyə axınlarının ilin ayları üzrə paylanması¹⁴



Mövsümi təsirlərin müəyyənləşdirilməsində “Fourier” dekompozisiyasından və “Prophet” statistik proqramlaşdırma paketindən (R, Python) istifadə edilmişdir (Taylor and Letham, 2017).¹⁵ “Fourier” sıralarına əsasən təkrarlanan proseslər aşağıdakı kimi aproksimasiya oluna bilər (Campbell and Diebold, 2005; De Livera, Hyndman and Snyder, 2011):

$$s(t) = \sum_{n=1}^N \left(a_n \cos \frac{2\pi n t}{P} + b_n \sin \frac{2\pi n t}{P} \right) \quad (2)$$

Yuxarıda qeyd olunmuş a_n və b_n müəyyənləşdirilməli olan parametrləri, P zaman kəsiyini (gündəlik zaman sırası üçün $P = 365.25$) bildirir. Parametrlərin müəyyənləşdirilməsi üçün hər bir t -kəmiyyətinə görə mövsümi vektorların matrisinin qurulması tələb olunur. Məsələn, illik mövsümlilik və $N = 10$ ilə mövsümi vektorların matrisi aşağıdakı kimi təyin olunur:

$$X(t) = \left[\cos \left(\frac{2\pi(1)t}{365.25} \right), \dots, \sin \left(\frac{2\pi(10)t}{365.25} \right) \right] \quad (3)$$

Daha sonra mövsümi komponent aşağıdakı kimi müəyyənləşdirilmişdir:

$$s(t) = X(t)B \quad (4)^{16}$$

Zaman sırası mövsümi təmizləndikdən sonra iqtisadi aktivlik indeksi hesablanmışdır. İqtisadi aktivlik indeksinin hesablanmasında hər bir iqtisadi fəaliyyət sahəsinin ÜDM-dəki çəkisindən istifadə olunmuşdur.

Növbəti hesabatlarda metodologiyanın mütəmadi təkmilləşdirilməsi nəzərdə tutulur.

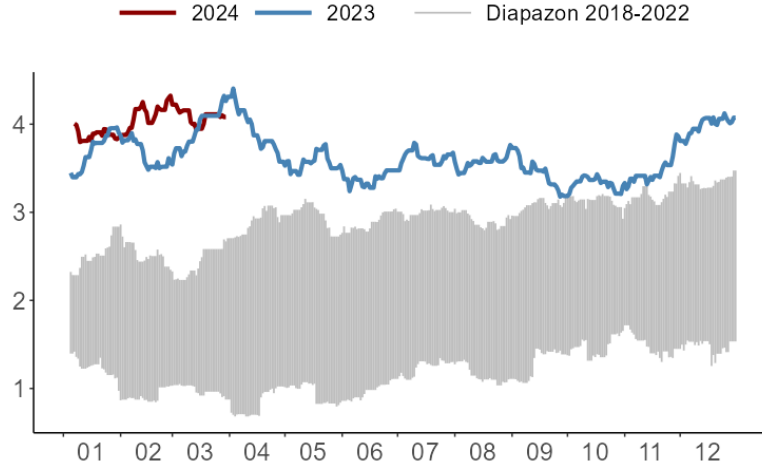
¹⁴ Hər bir ay üçün günlük əməliyyatların sayı göstərilmişdir. Yanvar ayında ödənişlərin azaldığı, dekabr ayında çoxaldığı aylıq mövsümiyyəti aydın şəkildə göstərir.

¹⁵ Taylor, Sean J., & Benjamin Letham. "Forecasting at scale." The American Statistician 72.1 (2018): 37-45

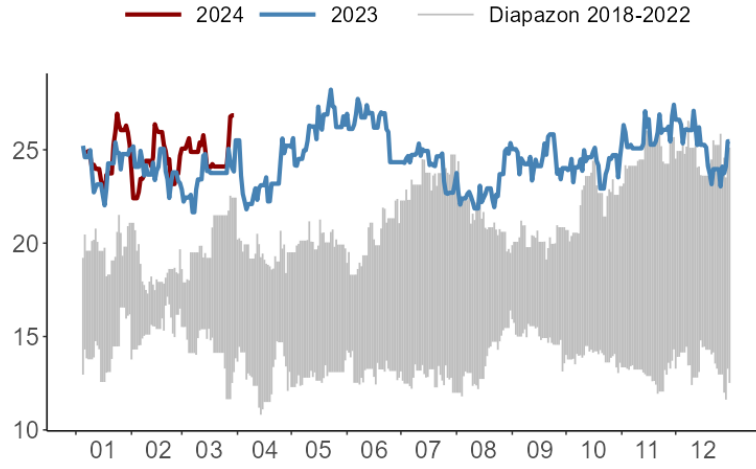
¹⁶ $B=[a_1, b_1, \dots, a_N, b_N]$

Əlavələr¹⁷

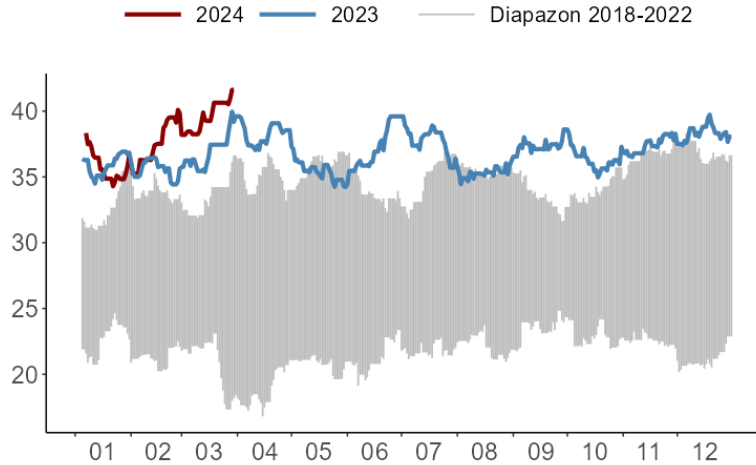
A. Kənd təsərrüfatı, meşə təsərrüfatı və balıqçılıq



B. Mədəniyyət sənayesi

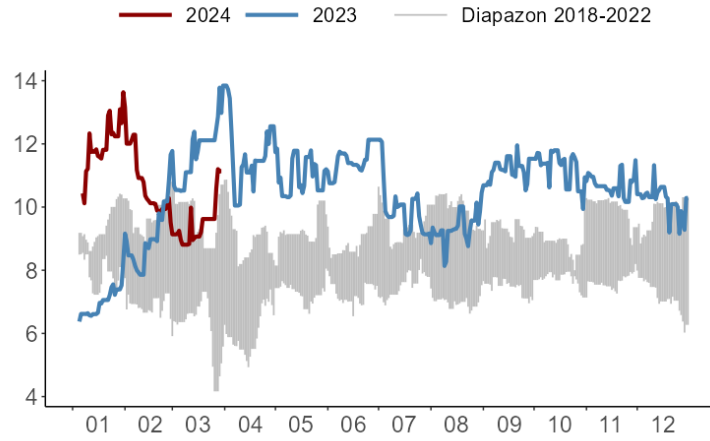


C. Emal sənayesi

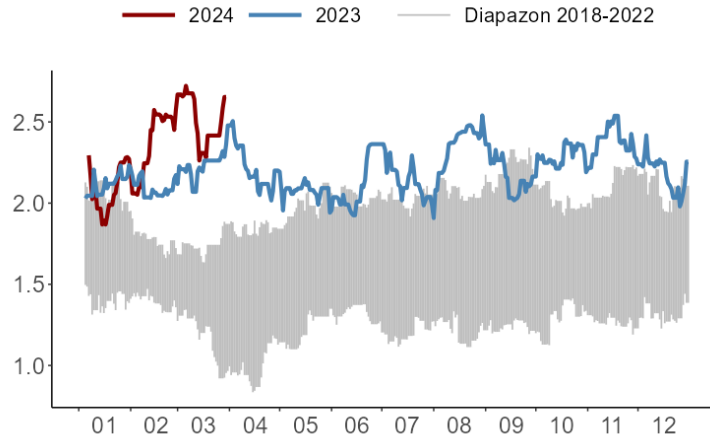


¹⁷ Qrafiklər 21 günlük sürüşkən orta (mövsümi təmizlənmiş) üsulu ilə hesablanmış məlumatlar əsasında hazırlanmışdır. Rəqəmlər gündəlik milyon manatla ifadə olunmuşdur.

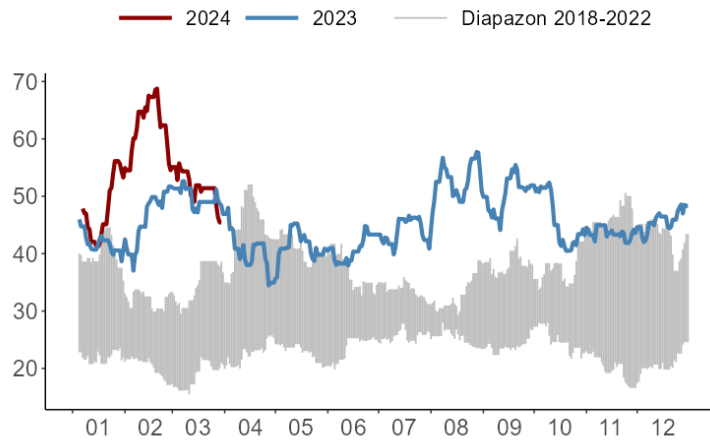
D. Elektrik enerjisi, qaz və buxar istehsalı, bölüşdürülməsi və təchizatı



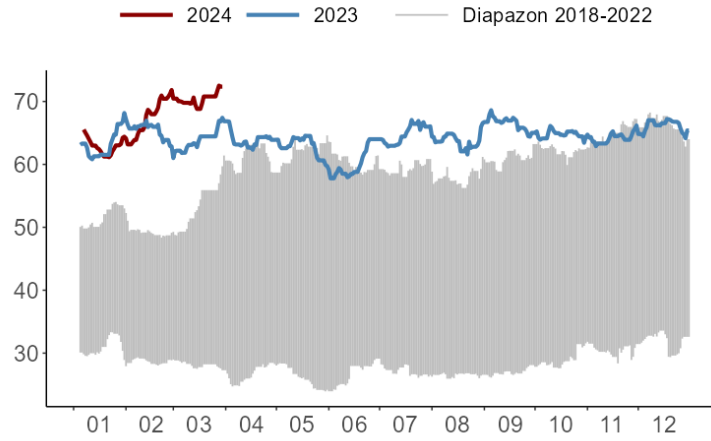
E. Su təchizatı, tullantıların təmizlənməsi və emalı



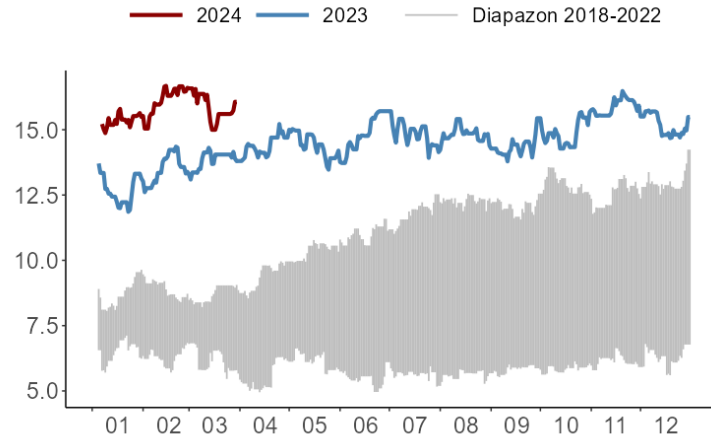
F. Tikinti



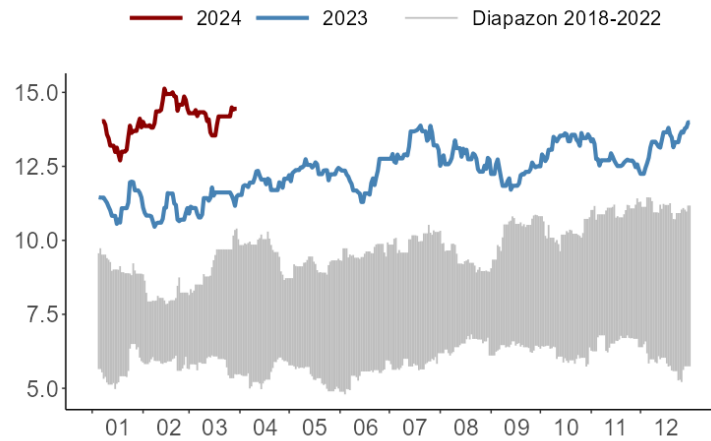
G. Ticarət, nəqliyyat vasitələrinin təmiri



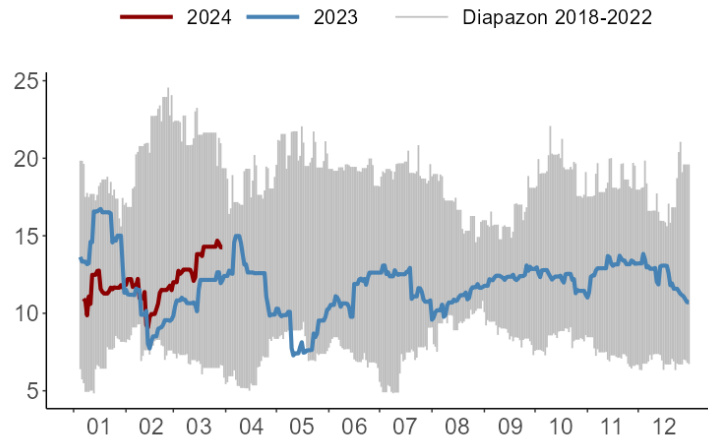
H. Nəqliyyat və anbar təsərrüfatı



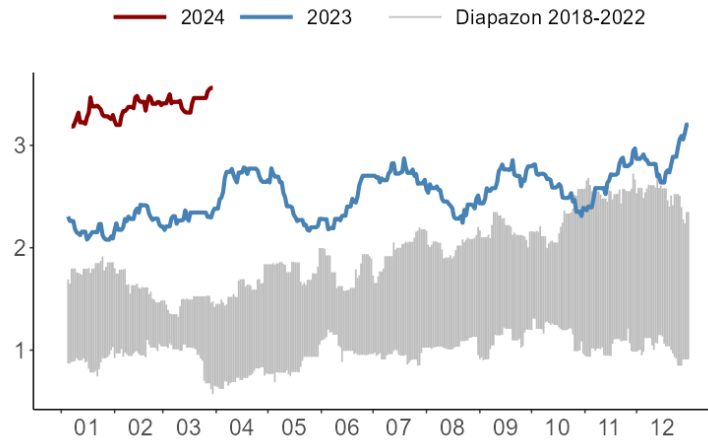
J. İnformasiya və rabitə



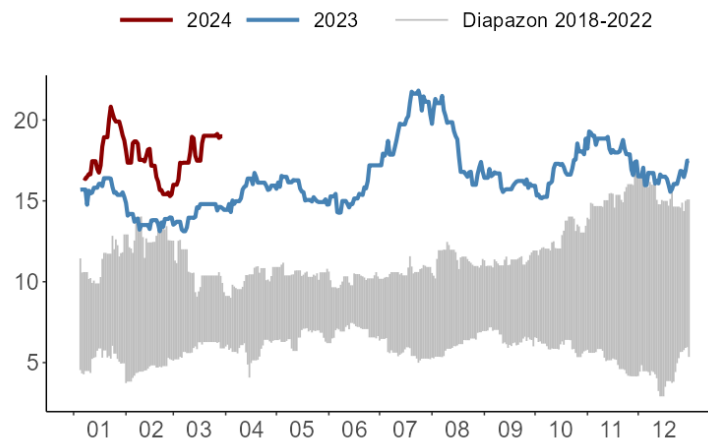
K. Maliyyə və sığorta fəaliyyəti



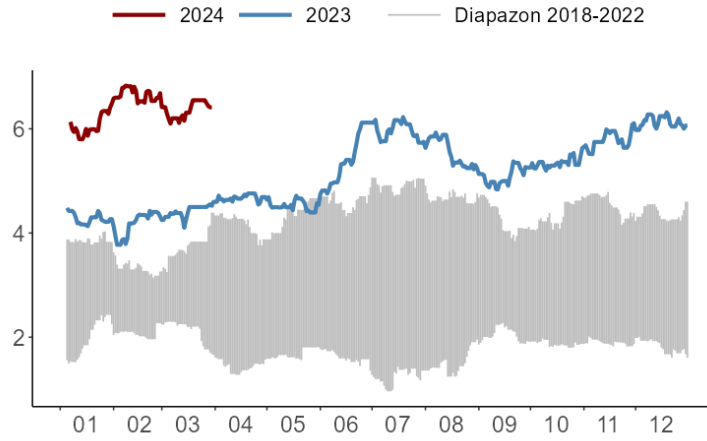
L. Daşınmaz əmlakla əlaqədar əməliyyatlar



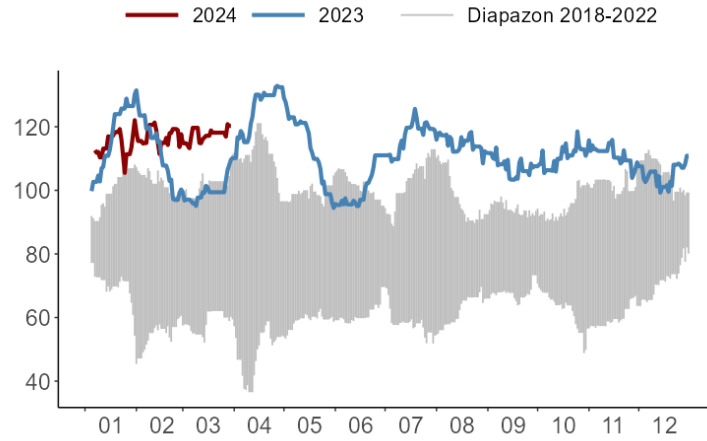
M. Peşə, elmi və texniki fəaliyyət



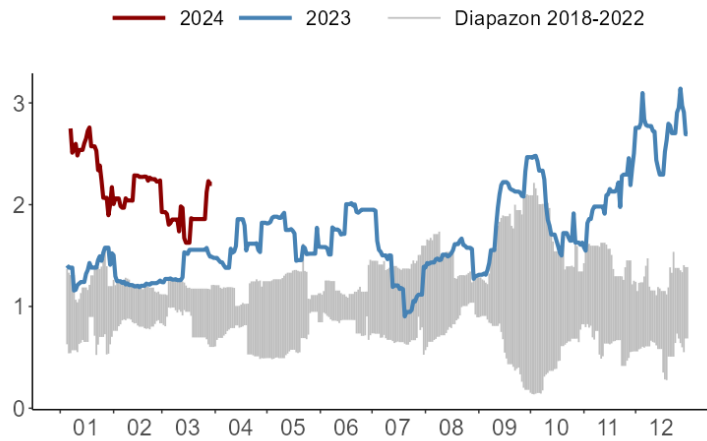
N. İnzibati və yardımçı xidmətlərin göstərilməsi



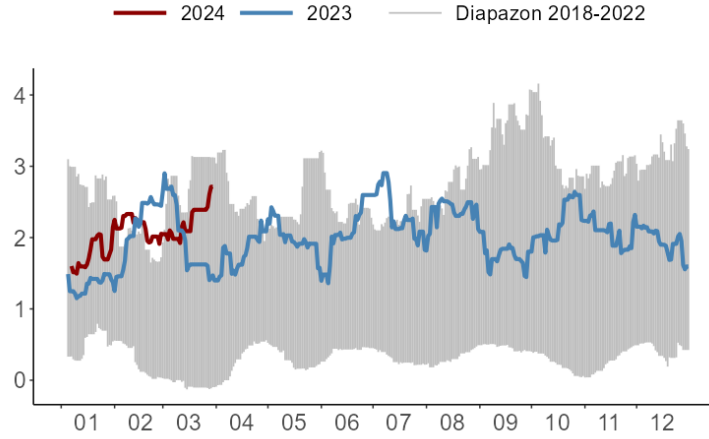
O. Dövlət idarəetməsi və müdafiə, sosial təminat



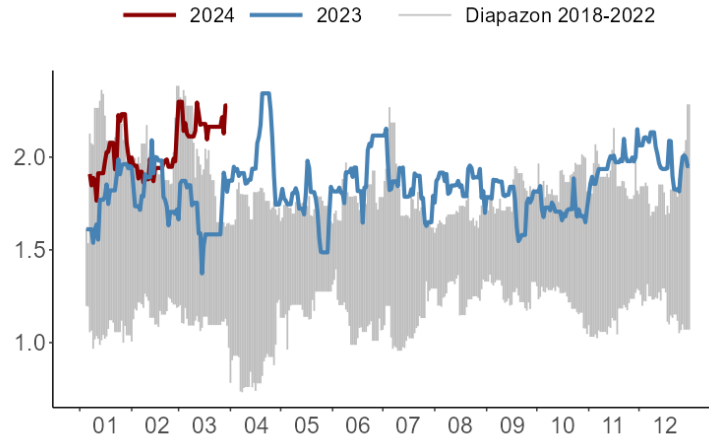
P. Təhsil



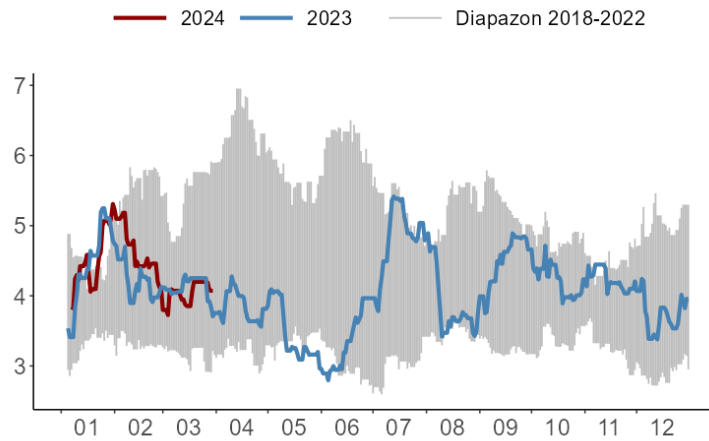
Q. Əhaliyə səhiyyə və sosial xidmətlərin göstərilməsi



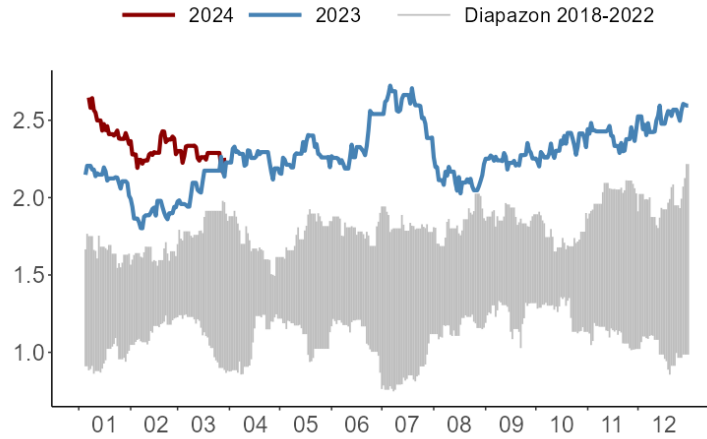
R. İstirahət, əyləncə və incəsənət sahəsində fəaliyyət



S. Digər sahələrdə xidmətlərin göstərilməsi



İ. Turistlərin yerləşdirilməsi və ictimai iaşə



Cədvəl 1. İqtisadi fəaliyyət sahələri üzrə ödəniş daxilolmaları, mln. manat¹⁸

İqtisadi fəaliyyət sahəsi	2024-cü il, I rüb	2023-ci il, I rüb	Dəyişmə, %
Kənd təsərrüfatı	232.5	231.3	0.5
Mədənçixarma sənayesi	1378.1	1484.6	-7.2
Emal sənayesi	2054.4	1926.9	6.6
Elektrik enerjisi, qaz, buxar təchizatı	1002.0	822.9	21.8
Su təchizatı	120.8	114.2	5.8
Tikinti	3209.0	3017.3	6.4
Topdan və pərakəndə ticarət	3471.5	3359.4	3.3
Nəqliyyat və anbar təsərrüfatı	864.9	733.7	17.9
Yaşayışın təşkili və ictimai iaşə	119.2	103.5	15.1
İnformasiya və rabitə	900.0	616.6	46.0
Maliyyə və sığorta fəaliyyəti	1193.2	1007.6	18.4
Daşınmaz əmlak	200.8	120.5	66.7
Peşə, elmi və texniki fəaliyyət	1221.6	749.9	62.9
İnzibati və yardımçı xidmətlər	344.9	224.6	53.6
Dövlət idarəetməsi və müdafiə	7757.7	6875.7	12.8
Təhsil	197.1	137.8	43.0
Səhiyyə və sosial xidmətlər	153.2	124.8	22.7
İstirahət, əyləncə və incəsənət	122.8	112.9	8.8
Digər sahələrdə xidmətlər	213.9	205.6	4.0
Bütün fəaliyyət sahələri	24 757.8	21 969.9	12.7

¹⁸ Fəaliyyət sahəsi müəyyənləşdirilməyən benefisiarlar üzrə ödənişlər cədvəldə əks olunmamışdır.

Cədvəl 2. İqtisadi fəaliyyət sahələri arasında maliyyə axınlarının istiqaməti, mln. manat¹⁹

Benefisiar Emitent	A	B	C	D	E	F	G	H	I	J	K	L	M	N	O	P	Q	R	S
A	57.9	0	35.3	6.3	0.5	3.5	44.4	6	0.3	0.6	6.7	2.6	5.9	1.5	39.6	0.1	0.7	0.1	0.9
B	1	119.8	17.1	2.1	1.3	10.2	22.9	11.3	3.2	2.8	7.3	2.1	8	5.2	498	1.3	0.6	0.3	2.5
C	16.5	23.5	306.8	67.7	5.4	24.4	161.3	29.2	2.5	4.8	11.1	7.3	18.5	8.7	463.2	1.1	1.1	0.6	4.4
D	0	1.8	5.3	50.9	0.3	21.1	10.5	0.5	0.1	1.1	1.6	0.1	38.6	1	109.9	0	0	0	0.7
E	0	0.1	3.1	5.5	5.1	4.5	6.8	3.3	0.3	0.3	1.6	0.1	1.3	0.5	37.7	0	0	0.1	0.4
F	5.1	28.3	122.1	5.5	1.6	539.8	220.4	28	5.2	6	16.5	5.7	28.6	11	264.8	0.6	0.7	1	10.4
G	53.2	131	477.3	13.1	4.1	31.6	1306.6	61.8	4.2	18.3	15	37.1	101.7	20.9	1054.6	0.8	5	1.6	11.4
H	1.7	11.7	22.4	2.4	1.4	28.7	50.5	196.5	3.8	4.9	9.8	2.3	9.8	5.1	192.4	0.5	0.8	0.9	2.7
I	4.8	0.1	16.2	4.8	1.4	9.2	61.2	2.6	15.2	2.9	2	6.2	6.7	2.2	78.9	0.2	0.2	0.4	1.6
J	0.6	0	5.4	13.1	0.2	24	28.5	8.5	16.9	126.3	4.5	3.1	8.5	7.9	155.5	1.1	0.1	1.7	2.7
K	2.1	0.1	22.1	15.1	1.5	10.9	47.7	5	3.3	135.6	414.1	6.2	93.4	11.7	384.3	7.6	5.4	3.5	19.7
L	0.5	0.1	5.4	8.1	1.3	6.4	11.7	1.2	0.5	1	1.8	8.1	7.2	1.4	38.2	0	0	0.1	0.8
M	1.5	1.5	14.1	0.7	0.3	27.3	45.2	12.8	7	19.9	8.9	4.9	43.8	6.4	275.1	1.4	0.9	1.8	4.3
N	0.2	0.1	6.6	3	1	2.3	21.3	11.6	4.9	6.7	20.6	3.6	4.3	29.6	42.1	0.8	0.1	0.5	1.5
O	1	0.8	17.3	4.7	4.2	11.6	28.9	6.1	0.9	10.2	432.9	1.7	4.2	4.6	1586.5	18.6	24.8	1.2	3.4
P	0.2	0	2.1	1.8	0.4	2.4	5.5	0.5	0.7	1.8	1.8	1.1	1.4	1.1	56.7	3.9	0.4	0.2	0.9
Q	0.4	0	5.4	4.1	1.1	3.3	40.5	0.6	0.7	2.8	2.7	1	1.8	1.2	128.2	0.1	21	0.4	2.7
R	0.1	0	2	1.2	0.2	2.1	5	1.1	1.7	1	1.2	1.2	3.9	3.1	57.4	0.3	0.3	12.2	4.7
S	1.3	0.1	4.2	9.1	0.4	7.4	13.1	2.5	1.9	2.3	2.6	3.4	5.6	3.3	40.7	0.5	0.7	1.9	12.4

A - Kənd təsərrüfatı, meşə təsərrüfatı və balıqçılıq, B - Mədəncixarma sənayesi, C - Emal sənayesi, D - Elektrik enerjisi, qaz və buxar istehsalı, bölüşdürülməsi və təchizatı, E - Su təchizatı, tullantıların təmizlənməsi və emalı, F - Tikinti, G - Ticarət, nəqliyyat vasitələrinin təmiri, H - Nəqliyyat və anbar təsərrüfatı, I - Turistlərin yerləşdirilməsi və ictimai işə, J - İnformasiya və rabitə, K - Maliyyə və sığorta fəaliyyəti, L - Daşınmaz əmlakla əlaqədar əməliyyatlar, M - Peşə, elmi və texniki fəaliyyət, N - İnzibati və yardımçı xidmətlərin göstərilməsi, O - Dövlət idarəetməsi və müdafiə, sosial təminat, P - Təhsil, Q - Əhaliyə səhiyyə və sosial xidmətlərin göstərilməsi, R - İstirahət, əyləncə və incəsənət sahəsində fəaliyyət, S - Digər sahələrdə xidmətlərin göstərilməsi

¹⁹ Fəaliyyət sahəsi müəyyənləşdirilməyən emitent və benefisiarlar üzrə ödənişlər cədvəldə əks olunmamışdır.