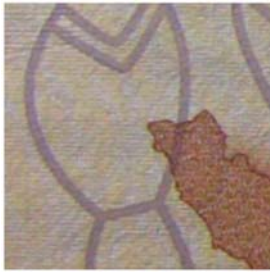




AZƏRBAYCAN RESPUBLİKASININ
MƏRKƏZİ BANKI

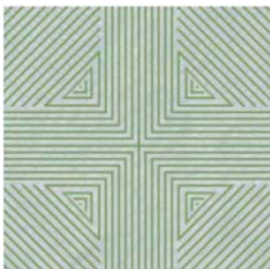
İŞÇİ MƏQALƏLƏRİ SİLSİLƏSİ
№ 09/2014



DÖVLƏT XƏRCLƏRİ VƏ İQTİSADİ ARTIM ARASINDA
ƏLAQƏLƏRİN NƏZƏRİ-EMPIRİK TƏDQIQI



G.TAHIROVA



Qeyd: Bu tədqiqat işində ifadə olunan fikirlər müəlliflərə məxsusdur və Azərbaycan Respublikasının Mərkəzi Bankının rəsmi mövqeyi ilə üst-üstə düşməyə bilər.

Xülasə

Tədqiqat işi dövlət xərcləri və iqtisadi artım arasında əlaqənin araşdırılmasına həsr olunmuşdur. Bu məqsədlə müxtəlif ölkələr üzrə aparılmış tədqiqat işləri icmallaşdırılmış və BARS əyrisinin qiymətləndirilməsi üzrə nəticələr müqayisə edilmişdir.

Ümumilikdə, aparılmış tədqiqat işinin yekun nəticəsi büdcə xərcləri ilə ÜDM arasında mənfi əlaqənin olması fikrini təsdiqləməmişdir. Tədqiqatın nəticəsinə görə, büdcə xərclərinin effektivliyindən asılı olaraq, büdcə xərcləri və iqtisadi artım arasında əlaqə müsbət və ya mənfi ola bilər.

Açar sözlər: *dövlət xərcləri, iqtisadi artım, BARS əyrisi*

Jel təsnifatı: *F43, H72*

Theoretical-empirical analysis of the relationship between government expenditure and economic growth

Abstract

The article examines the relationship between government expenditure and economic growth. For this purpose, the existing literature is reviewed, and the estimation results of BARS curves are compared. In general, the conducted research does not confirm the existence of the negative relationship between government expenditure and economic growth. The results also show that whether the relationship between government expenditure and economic growth is negative or positive depends on the effectiveness of the government expenditure.

Key words: *government expenditure, economic growth, BARS curve*

Jel classification: *F43, H72*

Giriş

Tədqiqat işi makroiqtisadiyyatda ən çox araşdırılan mövzulardan birinə həsr olunmuşdur. Dövlət xərclərinin iqtisadi artıma necə təsir etməsi, dövlətin iqtisadiyyatda rolunun hansı səviyyədə olması geniş müzakirəyə səbəb olan mövzulardandır. Romer (1986), Lukas (1988), Barro (1989;1990) və Rebelonun (1991) birlikdə işlədikləri artım modeli dövlətin iqtisadi artım prosesində rolunu əhatə edir. Bu yanaşmaya görə, dövlət fiskal siyasət vasitəsilə iqtisadi artıma ölkənin idarəetmə sistemindən, tarixi inkişaf yolundan, iqtisadi dayanıqlığından və s. asılı olaraq müsbət (mənfi) təsir edə bilər (Nijkamp (1999)).

Məlum olduğu kimi, artım nəzəriyyələri arasında geniş yayılan Solounun iqtisadi artıma neoklassik yanaşması isə iki əsas amili nəzərə alır: ekzogen texnoloji dəyişikliklər və adambaşına gəlirlər. Bu nəzəriyyəyə görə, artımın əksər determinantlarının ekzogen olduğu fərz olunarsa, dövlətin iqtisadi siyasətinin artım prosesində rolu kölgədə qalmış olur.

Klassik Keynes yanaşması isə fiskal siyasətin kontr-tsiklik və stabilləşdirici alət olması fikrini əsas hesab edir. Keynesə görə, iqtisadi problemlər yaşayan dövlət vergiləri azaltmaq və dövlət xərclərini artırmaq yolu ilə iqtisadiyyatda stimulyerici siyasət yürüdə bilər. Amma məlum olduğu kimi, inkişaf etməkdə olan ölkələr adətən protsiklik siyasət yürüdürlər (Hausmann and Stein, 1996; Gavin and Hausmann, 1998; Talvi and Végh, 2000;). Belə siyasət iqtisadi canlanma dövründə vergilərin azaldılması və xərclərin artırılması kimi faktlarla müşahidə olunur. Bu siyasətin nə dərəcədə effektiv olması isə ölkənin siyasi-iqtisadi mühitindən asılıdır.

Bir qrup alimlərə görə, fiskal siyasətin tsiklikliyi ilə ölkədəki institutların keyfiyyəti arasında sıx bağlılıq var (Johnson, Robinson and Thaicharoen, 2003). Zəif institutlar həm fiskal, həm də pul siyasətinin effektivliyinə təsir edir.

Tədqiqat işləri arasında fiskal siyasətdəki davranışları siyasi məsələlərlə əlaqəli olduğunu əsaslandıranlar da var (Tornell and Lane, 1999; Talvi and Vegh, 2005; Alesina and Tabellini, 2005; Ilzetzky, 2007). Tornell və Lane (1999) fiskal siyasəti analiz etməklə institutlar və büdcə xərcləri arasındakı münasibətləri aydınlaşdırmışlar.

Dövlətin xərc siyasətinin iqtisadi artıma təsirlərinin effektivliyini müəyyən edən yanaşmalardan biri də “BARS əyrisidir”. Barro (1989), Armei və d. (1995), Rahn və d. (1996), Scully (1998, 2003) nəzəri və empirik tədqiqatları ilə “Optimal dövlət xərci” yanaşmasını məşhurlaşdırmışlar. Bununla bağlı yanaşma ilk dəfə 1979-cu ildə Armei (1995) tərəfindən irəli sürülmüşdür. Dövlət xərcləri və sosial təminat

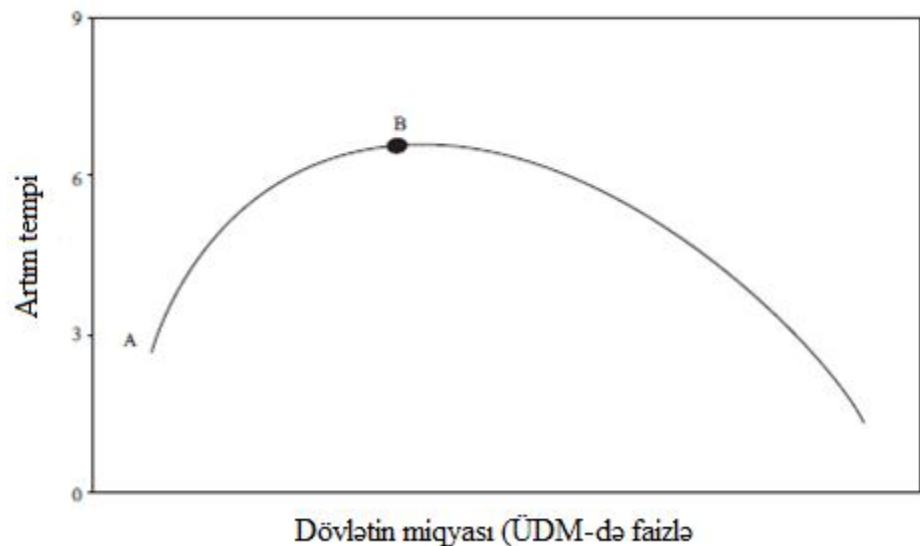
arasındaki münasibətləri əks etdirən “Armey əyrisi” adlanan əyri Laffer əyrisinin oxşarıdır, qrafiki isə “aşağı əyilmiş U” kimi müəyyən olunmuşdur.

Hesab olunur ki, dövlət xərcləri və ÜDM arasında münasibətlərin optimal səviyyəsi var və bu səviyyə ümumi gəlirləri maksimallaşdırır. “Optimal dövlət xərci” konsepsiyasına dəstək verən yanaşmalardan biri də “Barro qaydası” adı ilə tanınır (Barro (1989, 1990)). Bu qaydaya görə dövlət xərclərinin iqtisadi artıma təsiri monoton deyil.

“BARS əyrisi” yanaşmasına töhfəsini verənlərdən biri kimi, Scully (1994; 1998; 2000; 2002; 2003) 103 ölkənin vergi dərəcələri, dövlət gəlirləri və iqtisadi artım arasındakı əlaqələrini tədqiq etməklə aşağıdakı nəticəni almışdır:

- fiskal siyasətin iqtisadi artıma müsbət təsir etməsi üçün büdcə xərcləri ümumi gəlirin (ÜDM)-in 1/5-nə bərabər olmalıdır;
- xərclərin izafi artırılması iqtisadi artıma ləngidici təsir göstərir.

Qeyd olunan fikirləri ümumiləşdirərək dünya təcrübəsində “BARS əyrisi” (Barro, Armey, Rahn, and Scully) adı ilə tanınan və dövlət xərcləri ilə iqtisadi artım arasında əlaqəni əks etdirən yanaşmanı əks etdirən metodologiyalarla tanış olaq (Şək.1).



Şəkil 1.

Müxtəlif ölkələr üçün qurulmuş BARS əyrisinə dair nəticələr

BARS əyrisində pik nöqtənin, yəni dövlətin optimal miqyasının tapılması ilə bağlı müxtəlif metodologiyalar mövcuddur. Bunlardan geniş yayılanlardan biri də İlarionov və Pivarova (2002) tədqiqatında verilmişdir. Müəlliflər 1960-2000-ci illər üzrə İƏİT ölkələri üzrə dövlətin optimal miqyasını qiymətləndirməklə, dövlət

xərclərinin ÜDM-də payının 1% artmasının iqtisadi artım tempini 0.1% aşağı salması nəticəsinə gəlmişlər. Tədqiqat zamanı ölkələr müəyyən qruplara bölünmüş, sosial-iqtisadi göstəricilərin (coğrafi, demoqrafik, iqlim, administrativ, iqtisadi) xarakteristikalarına uyğun olaraq 46 reqressiya tənliyinə baxılmışdır. Qiymətləndirmələrə görə, zəif inkişaf etmiş ölkələr üçün dövlətin miqyasının zəruri səviyyəsi təxminən 21%-dir. Bu səviyyənin 21%-i keçməsi fiskal problemlərin artmasının göstəricisidir və iqtisadi artıma töhfə vermir.

Kustepeli (2005) Avropa Birliyinə yeni daxil olan 12 ölkə üzrə apardığı tədqiqatının nəticələrini xərclərin ÜDM-də payı göstəricisi üzrə 3 hissəyə ayırmışdır:

- aşağı (26-33%) – Latviya, Litviya, Estoniya, Çexiya, Türkiyə və Rumıniya;
- orta (34-40%) – Slovakiya, Kipr, Polşa, Bolqarıstan, Sloveniya;
- yüksək (41-47%) – Malta, Macarıstan və Xorvatiya.

Panel tipli ekonometrik analizin nəticələrinə görə, dövlət xərclərinin aşağı olduğu ölkələrdə iqtisadi artım müsbət olur.

Tanzi and Schuknecht (1997a; 1997b; 1998a; 1998b; 2007) sənayeləşmiş ölkələrdə xərclərin uzunmüddətli dinamikasını analiz etmişlər. Onların nəticəsinə görə, xərclərin artımı “kiçik dövlətlər” və ya inkişaf etməkdə olan ölkələrin sosial-iqtisadi və təminat indikatorlarında “böyük dövlətlərə” nisbətə o qədər də pisləşmə yaratmır. Əsas səbəb kimi, inkişaf etməkdə olan ölkələrdə büdcə xərclərinin çox böyük hissəsinin infrastruktur və özəl sektora dəstək layihələrinə yönəlməsi göstərilmişdir. İnkişaf etmiş ölkələrdə isə sosial xidmətlər büdcə xərclərinin əsas hissəsini təşkil edir. Bu fikri Yavas (1998) da tədqiqatlarında təsdiq etmişdir. Onun fikrincə, zəif inkişaf etmiş ölkələrdə xərclərin çox hissəsi infrastrukturun yaradılmasına yönəlir. Bu isə özəl sektorda istehsalın stimullaşdırılması məqsədi güdür. İnkişaf etməkdə olan ölkələrdə isə əksinə, xərclərin əsas hissəsi müxtəlif sosial proqramların yerinə yetirilməsinə yönəlmişdir. Bu isə iqtisadiyyatda yeni inkişaf istiqamətlərinə stimulaşdırır.

Ghali (1998) və Anama (2004) empirik tədqiqatlarına görə, ölkənin institusional mühitinin yaxşı olması dövlət xərclərinin iqtisadiyyata effektiv yönəlməsini və iqtisadi artıma dəstək verməsini təmin edir. Bajo-Rubio (2000) isə dövlətin izafi xərclərinin iqtisadi artıma mənfi təsirini institusional maneələr və qeyri-effektiv vergi siyasəti ilə əlaqəli olduğunu qeyd edir.

Folster və Henrekson (2000) 1970-1995-ci illər üzrə varlı ölkələrdə dövlət xərcləri və iqtisadi artım arasında mənfi əlaqənin olmasını ekonometrik qiymətləndirmələrin

köməyilə əsaslandırmışlar. Qiymətləndirmələrin nəticələri göstərmişdir ki, xərclərin 10% artması iqtisadi artımı 0.7-0.8% bəndi zəiflədir.

Francesco Forte və Cosimo Magazzino (2010) birgə tədqiqatları Avropa İttifaqı ölkələri üçün BARS əyrisinin pik nöqtəsinin tapılmasına həsr olunmuşdur. Tədqiqat işi 1970-2009-cu illərin dövlət xərcləri və iqtisadi artım göstəriciləri əsasında aparılmışdır.

	Dövlətin miqyası (% , ÜDM-də, 2009)	“BARS əyrisi” optimum (% , ÜDM)
Avstriya	52.24	38.21
Belçika	53.48	35.39
Danimarka	55.41	38.63
Finlandiya	54.07	40.38
Fransa	55.15	39.49
Almaniya	46.02	41.99
Yunanıstan	49.97	39.33
İrlandiya	46.74	44.47
İtaliya	51.52	37.68
Lüksemburq	42.08	39.78
Niderland	49.01	35.52
Portuqaliya	51.54	42.28
Böyük Britaniya	51.17	43.50

Qeyd edək ki, qiymətləndirmə metodu olaraq time-series və panel tipli ekonometrik analizlərdən istifadə etməklə 3 fundamental yanaşmaya baxılmışdır¹. Cədvəldən də görüldüyü kimi, bütün ölkələrdə büdcə xərclərinin ÜDM-də payının faktiki səviyyəsi qiymətləndirmənin nəticəsindən çoxdur.

Maraq doğuran tədqiqatlardan birində də Asiya ölkələrinin 1981-2005-ci illərin verilənləri əsasında dövlət xərcləri və adambaşına ÜDM-in artımı arasında əlaqələr araşdırılır (Ahmed Nawaz Hakro, International Research Journal of Finance and Economics, 2009).

¹ 1. İqtisadi artım (TGDPGK) və dövlət xərclərinin ÜDM-də payı (CATEGG) arasında (ILLARIONOV and PIVAROVA(2002), SCULLY (2004), PEVCIN (2004) and CHOBANOV and MLADENOVA(2005),)

$$d(TGDPGK)_{i,t} = \alpha + \beta_1 CATEGG_{i,t} + u_{i,t}$$

2. İqtisadi artım ilə dövlət xərclərinin ÜDM-də payı və onun 1-ci tərtib diferensialı arasında –

$$d(TGDPGK)_{i,t} = \alpha + \beta_1 CATEGG_{i,t} + \beta_2 d(CATEGG_{i,t}) + u_{i,t}$$

3. Sonuncu metod (VEDDER və GALLAWAY (1998), PEVCIN (2004), CHOBANOV və MLADENOVA (2005) və DAVIES (2008)) təklif etdikləri model olmuşdur. Onlar hesab edir ki, iqtisadi artım tempi dövlət xərclərinin ÜDM-də payının müsbət təsir edən, onun kvadratı isə mənfi təsir edən funksiyasıdır.

$$d(TGDPGK)_{i,t} = \alpha + \beta_1 CATEGG_{i,t} + \beta_2 CATEGG_{i,t}^2 + u_{i,t}$$

Tədqiqat işi müxtəlif yanaşmaları nəzərdən keçirsə də, istinad etdiyi əsas mənbə Barro (1990) və Barro-Sala-i-Martin (1995)-dir. Metodologiya geniş yayılmış modelə əsaslanır¹. Model qurularkən aşağıdakı hipotezlər irəli sürülür:

- Adambaşına ÜDM-in artım tempi ilə büdcə xərcləri arasında mənfi əlaqə;
- Adambaşına ÜDM-in artım tempi ilə vergilər arasında müsbət əlaqə və s.

Model 25 illik verilənlər əsasında (1981-2005) qurulmuşdur. İlk nəticələrə görə, vergi və dövlət xərclərinin ÜDM-də payı adambaşına ÜDM-in artımına mənfi təsir edir. Başqa sözlə, izahedici dəyişənlərin 1% artması adambaşına ÜDM-i müvafiq olaraq 0.06% və 0.47% azaldacaq. Tədqiqat işində ölkələr adambaşına ÜDM həcminə görə 2 qrupa bölünmüş və modelə yenidən baxılmışdır:

- adambaşına ÜDM-i 3000\$-dan az olan ölkələr;
- adambaşına ÜDM-i 3000\$-dan yuxarı olan ölkələr.

I qrup ölkələrdə vergi və dövlət xərclərinin ÜDM-də payının artması adambaşına ÜDM-in artımına mənfi təsir edir. Başqa sözlə, izahedici dəyişənlərin 1% artması adambaşına ÜDM-u müvafiq olaraq 0.04 və 0.75% azaldacaq. II qrup ölkələrdə vergi və dövlət xərclərinin ÜDM-də payının artması adambaşına ÜDM-in artımına müsbət təsir edir. Daha konkret desək, izahedici dəyişənlərin 1% artması adambaşına ÜDM-i müvafiq olaraq 0.009% və 0.001% artıracaq. Ümumilikdə, tədqiqat işinin yekun nəticəsi büdcə xərcləri ilə ÜDM arasında mənfi əlaqənin olması fikrini təsdiqləməmişdir. Tədqiqatın nəticəsinə görə, büdcə xərclərinin effektivliyindən asılı olaraq, büdcə xərcləri və ÜDM arasında əlaqə müsbət və ya mənfi ola bilər.

Ədəbiyyat

1. Barro, R. (1989). “A Cross - Country Study of Growth, Saving and Government,” *NBER Working Paper No. 2855*
2. Armev, D. and Armev, R. (1995). “The Freedom Revolution: The New Republican House Majority Leader Tells Why Big Government Failed, Why Freedom Works, and How We Will Rebuild America, “,*Washington, D.C.; Regnery Publishing Inc. .*

¹ Panel verilənlər əsasında fixed effect modeldən istifadə etməklə aşağıdakı modelə baxılır:

$$Y_{it} = \alpha + \sum_{i=1}^{n=4} \beta_i X_{it} + \varepsilon_{it}$$

Burada, X – izahedici dəyişənlər çoxluğu: büdcə xərcləri (ÜDM-də payı), vergilər (ÜDM-də payı), adambaşına ilkin ÜDM, investisiya (ÜDM-də payı), işçi qüvvəsinin artımı.

3. Rahn, R. and Fox, H. (1996). “What Is the Optimum Size of Government,” *Vernon K. Kriebel Foundation*
4. Scully, G. (1998). “Measuring the Burden of High Taxes,” *National Center for Policy Analysis Policy Report No. 215*
5. Scully, G. (2003). “Optimal taxation, economic growth and income inequality,” *Public Choice 115: 299–312*

Əlavə 1. İnkişaf etməkdə olan ölkələr üzrə (23 ölkə) dövlətin optimal miqyası və instusional mühitin təsiri

Asılı dəyişən: <i>ÜDM-in artım tempi</i>	23 ölkə üzrə				
	1	2	3	4	5
Büdcə xərclərinin ÜDM-də payı	0.44	0.34	0.3	0.42	0.35
	-1.75	-1.03	-1.06	-1.6	-1.27
	0.08	0.3	0.28	0.1	0.2
Büdcə xərclərinin ÜDM-də payının kvadratı	-0.01	-0.01	-0.01	-0.01	-0.01
	(-2.7)	(-2.9)	(-1.9)	(-2.6)	(-2.3)
	0.006	0.004	0.04	0.009	0.02
Pik nöqtəsi	22%	17%	18%	21%	18%
WGI (dövlətin effektivliyi)		0.53	1.92		
		-0.3	-1.08		
		0.76	0.27		
WGI (sadə orta)					1.32
					-0.74
					0.45
Ölkə üzrə dummy c+, c- İllər üzrə dummy y+, y-	c+, y+	c+, y-	c+, y+	c+, y+	c+, y+

Əlavə 2. İnkişaf etməkdə olan ölkələr üzrə (23 ölkə) dövlətin optimal miqyası və instusional mühitin təsiri

Asılı dəyişən: <i>ÜDM-in artım tempi</i>	23 ölkə üzrə			
	1	2	3	4
Büdcə xərclərinin ÜDM-də payı	0.44	0.45	0.46	0.47
	-1.75	-1.79	-1.8	-1.83
	0.08	0.07	0.07	0.06
Büdcə xərclərinin ÜDM-də payının kvadratı	-0.01	-0.01	-0.01	-0.01
	(-2.76)	(-2.79)	(-2.79)	(-2.8)
	0.006	0.005	0.005	0
Pik nöqtəsi	22%	22%	23%	24%
Ölkə üzrə dummy c+, c- İllər üzrə dummy y+, y-	c+, y+	c+, y+	c+, y+	c+, y+